



L'École
nationale
supérieure
d'architecture
de Normandie
en activité
2016-2017



École
nationale supérieure
d'architecture
de Normandie



L'École
nationale
supérieure
d'architecture
de Normandie
en activité
2016-2017

Sommaire

**Directeur
de la publication :**
Fabienne Fendrich,
Directrice de l'ENSA Normandie

Coordination :
Pôle Valorisation
et Communication

Rédaction :
ENSA Normandie

**Conception et réalisation
graphiques :**
Volume visuel 2018
Cyril Cohen

© École nationale
supérieure d'architecture
de Normandie 2018

1^{er} et 4^e de couverture
Rendus d'arts plastiques
de 1^{er} et 2^{es} années
pour le groupe IN SITU
© Quentin Dufour

2^e de couverture
Voyage à Bâle des étudiants
(S01) dans le cadre de l'UE
de projets
© David Lafon

4-5
« Une année fondatrice »

6
La mise en place
des nouveaux
programmes

7
Quel bilan pour
EA 7464 ATE NORMANDIE ?

8-9
Les instances

10
Les principaux travaux
engagés par l'ENSA
Normandie

11
Budget 2016
et Ressources humaines

12
La formation initiale

13
Les autres formations
La formation continue

14-15
Les mobilités
internationales
de l'École

16
Réseau et rayonnement

21-23
Les projets de fin d'études
2016-2017

24-25
Nos étudiants ont du talent
Les concours

26
Nos étudiants ont du talent
Red Factory

27
Nos étudiants ont du talent
« Expérience avec »

28
Diffusion de la culture
architecturale

29
Diffusion de la culture
architecturale
Égalités des chances

30-31
Calendrier
des évènements
2016-2017

32-33
Les ressources de l'École
Les nouveautés
de la documentation

34
Les ressources de l'École
Chiffres clés

35
Les ressources de l'École
Nouveautés 2016-2017

36
Les équipes de l'ENSA
Normandie
2016-2017

« Une année fondatrice »



Journée portes ouvertes,
grand amph
© ENSA Normandie

L'année 2016/2017 a été une année extrêmement riche. La qualité et la densité du présent bilan d'activité sont là pour en attester. Les multiples acteurs de l'École se sont mobilisés et je les en remercie avec vigueur. La commission pédagogie et recherche a abattu un formidable travail autour de l'établissement des nouveaux programmes. Les personnels administratifs se sont, pour leur part, particulièrement investis dans la transformation de l'École. Tous ensemble, nous avons réussi à insuffler un désir d'amélioration pour répondre aux enjeux de l'enseignement supérieur et de la recherche en architecture. Certes, cela n'a pas toujours été facile au vu de l'ampleur de la tâche, mais nous sommes parvenus, tous collectivement, à avancer dans la bonne direction.

Cette année de refondation fixe désormais la feuille de route pour les quatre années à venir. Sans renier notre histoire, nous avons posé les bases afin que l'ENSA Normandie se projette dans l'avenir. Après plusieurs années passées à travailler en sous-marin, les changements se sont rendus visibles en cette année 2016/2017. Le tout dans un contexte de saine émulation collective. Un moment particulièrement exaltant.

Pour l'ENSA Normandie, cette année a été essentielle à plus d'un titre. Nous avons ainsi opéré une refonte intégrale de nos programmes. De quoi nous permettre de coller au plus près des exigences requises pour former les architectes de demain. Dans le même temps, l'unité ATE Normandie obtenait son accréditation en tant qu'équipe d'accueil, de quoi bâtir une nouvelle stratégie de recherche. C'est une belle marque de reconnaissance pour l'École tandis que cela nous ouvre des perspectives. Nous allons pouvoir recevoir des doctorants, répondre à de nouveaux appels à projets... C'est un bien nécessaire. Sans cela, j'en suis convaincue, point de survie, tant pour les établissements d'enseignement supérieur et de recherche que pour les métiers de l'architecture.

On a aussi beaucoup innové pour intégrer les étudiants à la vie de l'ENSA Normandie, un manque qui nous avait été reproché dans le cadre de l'HCERES. Désormais, ils sont associés davantage à la gouvernance de l'École tandis qu'ils s'investissent dans le quotidien de l'établissement en étant force de proposition sur des actions partenariales. Cela permet de faire bouger les lignes et c'est formidable. On est toujours plus intelligent à penser à plusieurs que tout seul, c'est l'une de mes profondes convictions. Nos étudiants et leurs travaux sont finalement la principale richesse de la structure. Il fallait donc tout mettre en œuvre pour les valoriser au mieux.

Dans le domaine international, l'École a poursuivi dans une stratégie déjà initiée lors des précédentes années. L'ENSA Normandie, via de nouvelles conventions d'association, continue de s'ouvrir au monde. Et je m'en félicite tant cela est indispensable, à mon sens, pour son développement et son rayonnement futur.

L'ENSA Normandie, tant au niveau national qu'international, a désormais très bonne presse. Nous sommes très actifs dans le développement de partenariats avec d'autres établissements. Dans le domaine de la recherche, l'ENSA Normandie a été sélectionnée dans plusieurs appels à projets. À l'échelle nationale et internationale, nous sommes perçus comme une École des plus dynamique et je ne peux que m'en réjouir. Je remarque que nous avons réussi à passer dans la cour des grands. Comme le disait un célèbre slogan publicitaire, l'ENSA Normandie est petite, mais elle a désormais tout d'une grande. Nous n'avons à rougir de rien si l'on se compare.

Cela ne signifie pas pour autant qu'il faille nous reposer sur nos lauriers.

Nous avons toujours des marges de progression. Il nous faut nous appuyer encore davantage sur les étudiants qui demeurent, je le répète, notre principale richesse. Nous devons aussi faire en sorte que les locaux soient plus accueillants, que les conditions de travail s'améliorent. Il nous faut également valoriser cette École comme étant un lieu de ressource pour les étudiants, pour l'enseignement supérieur, pour la culture et pour l'architecture. Ça passe par un engagement sur la question architecturale, par la mise en avant de la vie étudiante et du travail de ses enseignants. Nous devons faire en sorte qu'étudiants et enseignants aient envie de s'investir dans la durée à l'ENSA Normandie. Après les fondations, il nous reste encore à parachever l'édifice.

Fabienne Fendrich
Directrice
de l'ENSA Normandie

La mise en place des nouveaux programmes

“

Jean-Marc Bichat, enseignant et président de la commission pédagogie et recherche :

Parlez-nous de cette grande refonte des programmes ?

En lien avec nos autorités de tutelle et la contractualisation qui nous unit, la CPR a travaillé pendant toute l'année 2016/2017 sur ce sujet. À l'arrivée, la CPR a proposé un projet, qui tout en étant dans la continuité, essaye aussi d'actualiser les objectifs du programme et de transformer certaines dispositions pédagogiques. Ce fut un processus dense et complexe.

Comment y êtes-vous parvenu ?

L'ENSA Normandie est une petite école. Et c'est une force, car cela lui permet d'évoluer plus facilement que d'autres structures plus grosses. Nous sommes vraiment partis de la question de savoir comment former le mieux possible un architecte pour les vingt prochaines années. Une question passionnante. Avec un parti pris, celui de réfléchir d'abord au fond et aux considérations pédagogiques plutôt qu'aux aspects matériels tels les locaux ou les horaires... Avec le recul, cela peut apparaître discutable tant les dimensions pratiques et organisationnelles sont au cœur du fonctionnement des écoles. Les discussions ont été très longues pour faire converger les points de vue, les partager puis les confronter aux obligations contractuelles et économiques de l'École. Le projet est aujourd'hui en application et fait l'objet d'une évaluation « critique » pour ajuster les difficultés induites, les échecs mais aussi les réussites.

Avec quelles lignes fortes ?

Depuis longtemps, la question de la pluridisciplinarité anime les écoles d'architectures. Avec, néanmoins, la difficulté de la faire vivre concrètement. Le diagnostic initial a montré une grande fragmentation de l'enseignement de l'architecture, marquée parfois par un cloisonnement disciplinaire peu efficace, voire négatif. La CPR a cherché à atténuer ce phénomène en dressant des passerelles entre les différentes disciplines. Il a fallu demander aux enseignants de travailler de façon plus horizontale tout en continuant à assurer leurs propres cours de manière verticale. À titre d'exemple, nous avons ainsi renforcé le dispositif des travaux dirigés partagés dont le contenu doit désormais être défini dans le cadre des ateliers de projet.

Quelles sont aujourd'hui les grandes dominantes du programme de licence ?

Le projet pédagogique vise à renforcer l'enseignement du dessin d'architecture, d'introduire l'enseignement sur la ville et le territoire dès la première année, de restaurer l'enseignement sur le logement collectif qui est un élément prépondérant dans la pratique professionnelle de l'architecte. Il a fallu aussi intégrer les thématiques mises en avant par le ministère : la réhabilitation, les enjeux environnementaux et le BIM.

En ce qui concerne les masters ?

La principale évolution, c'est la création des domaines d'études qui vise à réduire un certain isolement entre l'enseignement du projet et les séminaires. Dans la continuité des programmes précédents, nous avons donc mis en place quatre domaines d'études : « Villes et territoires », « Culture constructive » en lien avec la préoccupation environnementale, « Trans-Form » et « Théorie et projets ». On essaye de constituer des groupes d'enseignants qui soient capables de croiser de nombreux savoir-faire théoriques et pratiques au service, *in fine*, de l'enseignement de l'architecture et des étudiants. Dans la même logique, le diplôme de fin d'études est désormais suivi par un binôme de professeurs associant un enseignant de projet (TPCAU/ VT) avec un professeur d'un autre champ.

Que reste-t-il à améliorer dans ce projet pédagogique ?

Il y a encore des choses à parfaire. À commencer par l'évaluation de la mise en œuvre du programme et de l'efficacité de son application. Il faudrait introduire une meilleure prise en compte des questions environnementales au niveau de la licence. Il nous faut aussi nous approprier véritablement le système des domaines d'études et les faire fonctionner de manière satisfaisante. Il faut que nous arrivions à les structurer davantage. Constituer des ensembles de professeurs qui puissent fédérer les élèves et que ça devienne, à terme, un corpus intellectuel et théorique, qui permette d'éditer des textes et de s'ériger en un centre de ressources à l'échelle de la Métropole.

”

Quel bilan pour EA 7464 ATE NORMANDIE ?

“

Caroline Maniaque, professeur habilitée à diriger des recherches, directrice de l'équipe d'accueil EA 7464 ATE Normandie :

Que reprenez-vous de cette année 2016/2017 ?

Nous avons franchi un grand pas avec l'obtention de l'accréditation en tant qu'équipe d'accueil (EA 7464) de l'unité de recherche ATE (architecture, territoire, environnement) Normandie. Ainsi le caractère scientifique du laboratoire est reconnu et cela nous permet d'intégrer de l'École doctorale Homme, Sociétés, Risques, Territoire 556 (EDHSRT 556) au sein de la ComUE Normandie Université. Cela ouvre toute une série de nouvelles possibilités, notamment de pouvoir recevoir des doctorants et délivrer des thèses. On peut souligner aussi les efforts réalisés par l'École qui a recruté plusieurs professeurs HDR (habilités à diriger les recherches), les seuls enseignants à pouvoir encadrer des activités de recherches doctorales.

Une accréditation, pour quoi faire ?

C'est un grand pas, et un véritable progrès en matière de reconnaissance institutionnelle au niveau national. Ça change beaucoup de chose. C'est important de valoriser notre unité, cela permet, entre autres, de retenir et d'attirer les étudiants chercheurs et les professeurs au sein de l'ENSA Normandie.

Quels sont les principaux axes de travail d'ATE Normandie ?

Nous travaillons sur le patrimoine et la reconstruction après 1945, l'histoire de l'enseignement ou encore le rapport des artistes et des architectes vis-à-vis de la Seine entre Paris et le Havre. Nous réfléchissons également sur la matérialité de l'architecture, autour des matériaux biosourcés en particulier les constructions en terre.

En quoi consiste le travail de recherche d'ATE Normandie ?

L'unité comporte une quinzaine de personnes, réparties entre professeurs et docteurs titulaires. Le rôle d'un laboratoire de recherche est, notamment, d'organiser des colloques où se réunissent autour de la table des spécialistes de tels ou tels domaines. Au cours de l'année 2016/2017, nous en avons tenu plusieurs. En octobre 2016, par exemple, une réunion s'est tenue sur la formation des architectes 1960-1975 en partenariat avec la Cité de l'architecture et de patrimoine à Paris. La question de la transmission des arts et une relecture de l'œuvre de Louis Hautecœur ont également donné lieu à une journée d'étude et à un colloque international.

Tout cela dans quelle optique ?

Toutes ces rencontres, ainsi que les contributions des spécialistes servent de base à la rédaction d'ouvrages, le tout sous la houlette d'un comité scientifique et par le biais d'un éditeur indépendant. C'est à l'aune de ces productions que l'unité de recherche rouennaise sera évaluée par la suite. C'est très important, car cela va donner, là encore, une visibilité à notre établissement sous le prisme de la recherche.

Sur ce sujet, l'ENSA Normandie est-elle en progrès ?

Cette année a été un grand pas en matière d'identification au niveau national. L'École est reconnue aujourd'hui pour être dynamique en termes de recherche et pas seulement sur le patrimoine de la reconstruction qui constitue sa spécialité historique. En parallèle, nous avons la volonté de développer des partenariats à l'international. Nous sommes déjà engagés, entre autres, dans des collaborations avec les universités de Séville et Bologne.

Quels sont les autres faits marquants de cette année ?

Il y en a eu de nombreux ! Nous avons par exemple répondu à plusieurs appels à candidatures. Notamment à celui du Plan urbanisme construction architecture (PUCA). Nous avons été sélectionnés en rapport avec l'une des spécialités de l'École, à savoir la réhabilitation. Cela a donné lieu à un important travail autour de la question de l'enseignement de la réhabilitation. Un ouvrage piloté par ATE Normandie, sous la direction de Valter Balducci et Jean-Bernard Cremnitzer, devrait bientôt être publié. L'année 2016 a aussi été marquée par la réception de plus de 3 000 ouvrages provenant de la bibliothèque d'un architecte du groupe Utopie, Jean Aubert, axé sur l'architecture d'avant-garde. Certains sont très rares. Nous sommes en train de nous occuper de la mise en ligne afin de pouvoir mener, dans le futur, des travaux de recherche sur la base de cet incroyable fonds documentaire.

”

Les instances

Le conseil d'administration

C'est le conseil d'administration qui définit la politique de l'École. Instance de délibération et de concertation, le conseil d'administration s'appuie sur les travaux des commissions spécialisées.

Le conseil d'administration est composé de :

- Personnalités extérieures

5 membres

- Représentants élus des enseignants

5 membres

- Représentants élus des étudiants

5 membres

- Représentants élus des Personnels ATS

2 membres

- Directrice de l'établissement

- Contrôleur budgétaire en région
voix consultative

- Agent comptable
voix consultative

Nouvelles personnalités extérieures

L'année universitaire 2016/2017 a été marquée par le renouvellement des personnalités extérieures par arrêté de la ministre de la Culture et de la Communication en date du 5 mai 2017. Sont ainsi nommés membres du conseil d'administration de l'École nationale supérieure d'architecture de Normandie, les personnes ci-après désigné :

Monsieur Lamri Adoui

Président de la ComUE Normandie Université. Il est président du conseil d'administration

Madame Anne Bettinger

Architecte, vice-présidente du Conseil régional de l'Ordre des architectes

Monsieur Laurent Bonnaterre

Directeur général de la SA Quevilly Habitat, maître d'ouvrage et élu de la ville de Grand-Quevilly

Madame Virginie Thomas

Responsable du département Cadre bâti, construction architecture au « Plan urbanisme construction architecture » de l'agence nationale d'expérimentation et de la recherche du ministère du Logement et de l'Habitat durable

Madame Anne-Lise Worms

Vice-présidente de l'Université de Rouen Normandie en charge du champ de formation et de recherche HMPL (histoire, mémoire, patrimoine, langage)

En 2016/2017, le conseil d'administration s'est réuni 5 fois et a abordé les sujets principaux suivants :

- Le dossier d'accréditation 2017/2021, Le dossier d'habilitation de la formation HMONP 2017/2022, la mise en place de la contractualisation pluriannuelle de l'ENSA Normandie avec le ministère de la Culture, la stratégie des charges de service Recherche, la campagne de mobilité des enseignants, la composition des jurys PFE et HMONP ;

- Le budget et le compte financier, la progression des rémunérations des personnels ATS contractuels ;

- Les conventions pédagogiques, les demandes de statut d'étudiants avec aménagements d'étude, la politique de financement des visites et voyages en France et à l'étranger.

La commission de la pédagogie et de la recherche

La commission de la pédagogie et de la recherche (CPR) prépare les décisions du CA en matière d'enseignement et donne son avis sur les questions en matière de recherche.

Quatre séminaires par année universitaire réunissent l'ensemble des enseignants.

En 2016/2017, la CPR s'est réunie 12 fois et a abordé les sujets principaux suivants :

- Dossier d'accréditation

- Préparation des séminaires enseignants

- Profil de postes mis à la mutation puis au concours ; examen des demandes ; redéploiement des postes de maîtres associés

- Calendrier universitaire

- Évaluation des enseignements

- Demande de subventions à l'international

- Point sur la recherche

- Double cursus architecte/ingénieur

- Primo entrants

- Règlement des études

Le comité technique (CT) s'est réuni 3 fois et a notamment abordé les sujets suivants :

- La situation des effectifs, l'évolution des rémunérations des agents administratifs contractuels, les évolutions des charges d'enseignement des enseignants contractuels ;

- L'organigramme et les profils de poste ;

- Le règlement intérieur

- L'évolution des statuts pour l'enseignement supérieur de l'architecture

Le comité hygiène sécurité et santé au travail (CHSCT) s'est réuni 2 fois et a abordé les sujets principaux suivants :

- La restructuration des locaux et constitution d'un groupe de travail, les travaux entrepris dans le parc et dans les maisons annexes ;

- La médecine de prévention et la formation des membres du CHSCT ;

- Le bilan et le programme de prévention, la consultation des registres de sécurité

- La surcharge de travail des étudiants.

CA
CPR
CT
CHSCT

Les principaux travaux engagés par l'ENSA Normandie

Les principaux travaux engagés par l'École durant l'année universitaire 2016/2017 s'articulent autour de trois axes importants :

1. Amélioration fonctionnelle des espaces de l'École et annexes

Avec la réalisation de travaux de rénovation de la maison du 29 et la création de surfaces pédagogiques.

Le montant des travaux s'élève à 91 828 €.

2. Accessibilité : Mise en place de l'agenda d'accessibilité programmée

Avec la finalisation de la deuxième et avant-dernière phase des travaux d'accessibilité : cheminements extérieurs, travaux aménagement entrée École et accès piéton.

Le montant des travaux s'élève à 127 897 €.

3. Mise aux normes réglementaires (sécurité incendie et installations électriques)

Par le remplacement des coffrets de relai de la centrale incendie ainsi que le remplacement de l'éclairage par des leds.

Le montant des travaux s'élève à 12 800 €.



1^{re} et 2^e photos
Travaux d'aménagement de l'entrée piétonne avant et après travaux
© ENSA Normandie

3^e et 4^e photos
Maison du 29, création d'un escalier conforme PMR avant et après travaux
© ENSA Normandie

Le Référentiel technique

L'ENSA Normandie a mis en place un véritable outil de pilotage et de gestion de son patrimoine immobilier avec la mise en place du Référentiel technique (RT), pour la gestion immobilière du patrimoine bâti de l'école. Il s'agit d'une gestion bâtiminaire efficace, permettant la collecte et la mise à jour des données immobilières.

Le RT est un outil de formulaire Web. Il constitue un référentiel unique et partagé en interministériel, Il constitue une base de données sur l'état des composants des bâtiments, des principaux coûts des services au bâtiment et des contrôles réglementaires.

Budget 2016

RECETTES

Les recettes de fonctionnement se sont élevées à

2 080 480 €

RÉPARTITION DES RECETTES

76%

Subvention État

24%

Autres dont 15 % autres subventions et 75 % recettes propres

DÉPENSES

Les dépenses de fonctionnement se sont élevées à

2 062 131 €

INVESTISSEMENT

315 488 €

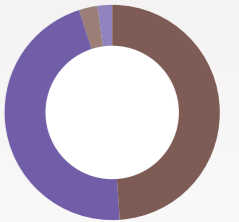
Dépenses d'investissement (crédits de paiement)

115 000 €

Subvention d'investissement du ministère de la Culture et de la Communication

2 080 480 €

Répartition des dépenses par axes structurants



49% Enseignement

46% Fonction support

3% Diffusion de la culture architecturale

2% Recherche

Ressources humaines

24

Agents ATS titulaires

Âge moyen 53 ans

12

Agents ATS non titulaires

Âge moyen 38 ans

34

Enseignants titulaires

Âge moyen 53 ans

11

Enseignants associés

Âge moyen 49 ans

21

Enseignants contractuels

Âge moyen 48 ans

1

Emploi avenir

1

Contrat d'apprentissage

ATS : RÉPARTITION FEMMES / HOMMES

22

Femmes

14

Hommes

ENSEIGNANTS : RÉPARTITION FEMMES / HOMMES

23

Femmes

43

Hommes

104

La formation initiale

Taux de réussite

77%

en Licence

55%

en Master

94%

à l'HMONP

LA LICENCE

ANNÉE	NOMBRE D'ÉTUDIANTS *
1 ^{re} année	112
2 ^e année	117
3 ^e année	110

77%

Taux de réussite en licence

* Ce chiffre inclus les étudiants réinscrits

LE MASTER

ANNÉE	NOMBRE D'ÉTUDIANTS **
4 ^e année	108
5 ^e année	154

55%

Taux de réussite en master

** Ce chiffre inclus les étudiants réalisant des stages et effectuant leur master sur trois ans

HMONP

Nombre d'inscrits :	65
Nombre ayant soutenu :	58

94%

Taux de réussite à l'habilitation à exercer la maîtrise d'œuvre en son nom propre

CHIFFRES CLÉS POST BAC

1 000

Pré-inscriptions

899

Reçu en pré-sélection

AUTRES CHIFFRES CLÉS

192

Étudiants boursiers

2

Étudiants en transfert entrant

10

Étudiants en transfert sortant

Les autres formations

Parcours DRAQ

Formation phare, le parcours DRAQ « Diagnostic et Réhabilitation des Architectures du Quotidien », co-accrédité avec l'Université du Havre, est inscrit au sein du Master Génie civil. D'une durée de 11 mois, il forme les étudiants architectes et ingénieurs aux techniques et à la conception architecturale spécifiques à l'intervention sur le bâti existant (secteur désormais majoritaire dans le marché du bâtiment en France).

19

Nombre d'étudiants ayant suivi le Parcours DRAQ, Master génie civil : dont

10

Architectes

18

Nombre total de diplômés : validation d'acquis dont

9

Architectes

Master francophone FILIÈRE ARCHITECTURE ET PAYSAGE

Le master FAP est une formation dont l'ENSA Normandie assure la responsabilité scientifique, en partenariat avec l'ENSA Toulouse, l'ENSAP Bordeaux, et l'Université de Hanoï au Vietnam, et accrédité par l'Agence Universitaire de la Francophonie (AUF). L'objectif premier est de provoquer l'évidence du tissage entre architecture et paysage indépendamment de la notion de « contexte » chez les étudiants afin de construire une synergie entre les nécessités architecturales et paysagères ce que la culture vietnamienne met en œuvre dans son architecture traditionnelle. Sa durée est de deux ans et un semestre.

19

Nombre d'étudiants en mobilité d'études à Hanoï pour les 3 Ensas, répartis sur les deux semestres

7

Rouen

4

Toulouse

8

Bordeaux

La formation continue

CREPA Normandie

Pôle de formation continue créé par l'École nationale supérieure d'architecture de Normandie, la Maison de l'architecture de Normandie - Le Forum et le Conseil régional de l'ordre des architectes de Haute-Normandie, sous l'égide de la DRAC, le CREPA Normandie développe un programme d'actions avec les professionnels de l'architecture du cadre bâti et du cadre de vie dont l'ENSA Normandie assure la présidence.

18

Sessions de formations en 2017

9

Sessions de formations en 2016

187

Stagiaires formés en 2017

67

Stagiaires formés en 2016

Thématiques des formations :

- Revit Architecture initiation
- Archicad
- Concevoir un permis d'aménager,
- Introduction à un process BIM,
- OPC
- Bim Management pour les Architectes,
- Mise à jour des évolutions réglementaires en matière d'accessibilité handicapés et sécurité incendie,
- Jury de concours, 10 questions sur l'entretien professionnel

Les mobilités internationales de l'École

Centre d'examen pour le TOEIC, chartée Erasmus depuis 2007 et Erasmus + depuis 2013, partenaire du réseau des écoles d'architecture françaises et d'Europe centrale et orientale, l'ENSA Normandie est depuis longtemps engagée dans une politique de mobilité d'études, de formations, d'enseignements et de stages à l'international.

Données clés

53

étudiants sortants en mobilité d'études

Destinations + Nombre d'étudiants

Athènes 4 / Barcelone 1 / Bologne 1 / Brno 3 / Budapest 3 / Curitiba 2 / Dundee 2 / Fribourg 1 / Grenade 1 / Hanoi 7 / Hanovre 3 / La Corogne 4 / Lisbonne 2 / Milan 1 / Poznan 2 / Québec 2 / Rome 5 / Sao Paulo 2 / Tarragone 1 / Thessalonique 1 / Turin 3 / Valence 2

6

étudiants sortants en mobilité de stage Erasmus+ à la suite de leur mobilité d'études

Athènes 1 / Lisbonne 1 / Copenhague 1 / Rome 2 / Montesilvano 1

15

étudiants entrants

La Corogne 1 / Pescara 3 / Grenade 3 / Rabat 3 / Turin 3 / Brno 1 / Cagliari 1

42

étudiants étrangers ayant intégré l'ENSA Normandie

3

étudiants étrangers suivant le parcours DRAQ

Échanges universitaires

29

L'ENSA Normandie participe à des échanges avec 29 universités :

Allemagne : Braunschweig, Hannover
Brésil : Curitiba, Sao Paulo
Bulgarie : Sofia
Canada : Québec
Chypre : Nicosie
Espagne : Barcelone, Tarragone, Valence, Grenade et La Corogne
Grèce : Athènes, Thessaloniki
Hongrie : Budapest
Italie : Bologne, Cagliari, Chieti-Pescara, Milan, Rome et Turin
Maroc : Rabat
Mexique : Guadalajara
Pologne : Poznan
Portugal : Lisbonne
République tchèque : Brno
Roumanie : Bucarest
Royaume-Uni : Dundee
Suisse : Fribourg
Turquie : Istanbul
Vietnam : Hanoi

7

mobilités sortantes et entrantes des personnels

4 mobilités sortantes

de formation et d'enseignement en Espagne à Séville et à Hanoi au Vietnam

3 mobilités entrantes

d'enseignement et de formation d'enseignants venant de Séville, de Pescara et de Hanoi

Et aussi

- De nouveaux accords interinstitutionnels de mobilité des étudiants et des personnels : mise en œuvre pour la première année de l'accord avec le Técnico de Lisbonne et de l'accord avec l'Escola da Cidade de la faculté d'architecture et d'urbanisme de Sao Paulo, signature de l'accord avec l'École d'architecture de l'Université Internationale de Rabat.

- La signature d'une convention avec le Centre de Langues du Service des Relations Internationales de l'Université de Rouen permettant aux étudiants Erasmus+ de suivre des cours d'allemand et de portugais afin de préparer leur mobilité de l'année suivante. Ainsi, les étudiants Erasmus+ peuvent suivre gratuitement des cours de langue en anglais, italien et espagnol à l'ENSA Normandie et de portugais et d'allemand à l'université de Rouen. Ces cours sont financés par la subvention Erasmus + octroyée par l'Union européenne.

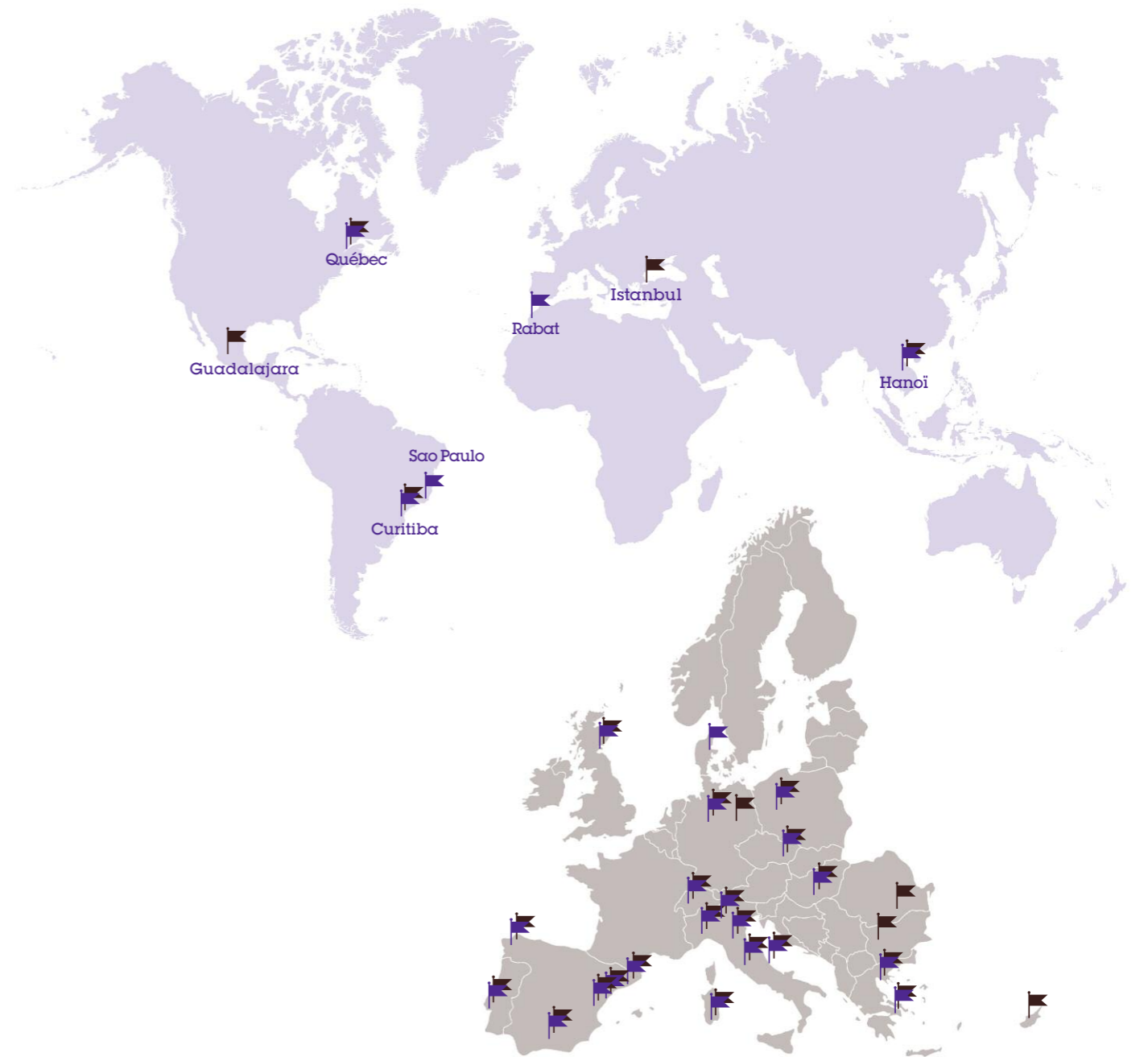
- Le soutien linguistique en français à un étudiant réfugié par la plateforme (OLS) de cours de langue en ligne d'Erasmus+

- L'accroissement des étudiants partant en mobilité Erasmus+ de stage, généralement dans la ville où ils ont effectué leur mobilité d'études.

- La participation de l'ENSA Normandie au colloque « La montée de l'Asie » les 23-24 mars 2017 à l'Université du Havre, avec les interventions de l'enseignant Luc Perrot et de l'étudiante Margaux Belleperche, ayant effectué une mobilité d'études à Hanoi en 2012-13.

- La participation de l'ENSA Normandie aux manifestations organisées par la région Normandie et par CESAR pour les étudiants internationaux : « Soirée des étudiants du monde » (soirée d'accueil des étudiants étrangers par la mairie de Rouen, avec mise en relation des étudiants entre eux, concours photos, visites de musées, soirée...), « Welcome day » de la région Normandie à Caen.

- Depuis septembre 2016, les étudiants éligibles perçoivent la bourse Pass Monde de la Région Normandie, dédiée à l'aide à la mobilité d'études et de stage des étudiants normands.



Réseau et rayonnement

Nouvelles conventions de l'année universitaire 2016/2017

- Direction des affaires culturelles de Guadeloupe pour l'organisation d'un Workshop dans le cadre d'un enseignement du projet urbain de master sur la commune du Moule

- Lycée Fernand Léger / Association Centre d'Histoire Sociale pour un échange étudiants et lycéens

- INSA Rouen pour un partenariat pédagogique autour du BIM

- ESITC Caen dans le cadre d'une coopération sur les outils et les développements du BIM

- Bellastock en vue de la participation d'étudiants au workshop « La ville des terres »

- Festival Vivacité – festival des arts de la rue - Ville de Sotteville dans le cadre d'un enseignement en scénographie urbaine

- Nouveau Programme National de Renouveau Urbain – Ville de Rouen – dans le cadre d'un enseignement SHS

- Métropole Rouen Normandie: réflexion pédagogique autour de la création d'un point d'intérêt en bois feuillus local en forêt, dans le cadre de l'optionnel Bois master 1

- Association « Dans le sens de Barge » dans le cadre de l'optionnel Design: production des étudiants à l'occasion du deuxième Volet d'Utopies Fluviales dans le parc départemental du Chemin de l'Île à Nanterre

- TERRitoires ESThétiques avec l'ENSAPVS, le CRH Lavue et ATE Normandie

- Smart French: « le logement collectif du second XX^e siècle au prisme de l'énergie »: projet de recherche avec l'ENSA Bretagne, l'ENSA Bordeaux, l'ENSA Clermont Ferrand, l'ENSA Nantes, l'ENSA Strasbourg, VUB-ARCH Bruxelles

- Parc Naturel Régional des Marais du Cotentin et du Bessin dans le cadre d'un partenariat pédagogie et recherche autour de la construction terre

Publications dans la presse

- L'Esadhar en expo collective ENSA Normandie, exposition de travaux d'étudiants de l'école supérieure d'art et de design Le Havre-Rouen, *Paris Normandie* – 11 novembre 2016

- Plan d'ensemble, l'architecture à Rouen Rouen, dossier sur l'architecture et son enseignement, *Rouen Mag* – 1^{er}-22 mars 2017

- Une cabane d'exception Projet de cabane d'un étudiant de l'ENSA Normandie récompensé par la Métropole et installée en 2018 dans la forêt de Roumare, *Le Mag* – mars 2017

- Effet de surprise Rouen, exposition d'art contemporain de 3 étudiants de l'ENSA Normandie, *Paris Normandie* – 19 avril 2017

- Un Totem Urbain pour Rouen et sa Région Concours sur un projet de totem urbain des étudiants de l'ENSA Normandie, www.rouennormandyinvest.com – 23 mai 2017

- Le projet de halle inspire Mers-les-Bains, 3 étudiantes de l'ENSA Normandie montent un projet de marché couvert, *Paris Normandie* – 20 février 2017

- À Rouen, les bars sous pression Léa Credidio, diplômée de l'ENSA Normandie, travaille sur les travaux de mise aux normes dans les bars, *Paris Normandie* – 5 août 2017



Des racines et des ailes 3 125 000 téléspectateurs

Mathilde Deschamps Lotthé, réalisatrice, a posé sa caméra à l'ENSA Normandie dans le cadre de l'émission « Des racines et des ailes ». Le 7 décembre 2016 à 20h50 sur France 3 « En Remontant la Seine, de l'Estuaire jusqu'à Paris », 3 125 000 de téléspectateurs ont découvert l'École installée dans une ancienne fabrique de bretelles élastiques, usine témoin de l'architecture de la fin du XIX^e siècle.



Page de droite
Journées de jury
© ENSA Normandie

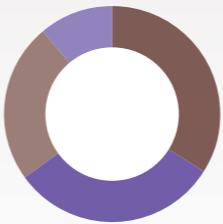
Double page suivante
Test de rupture des passerelles
réalisées par les étudiants.
Enseignement: Construction 1 -
Systèmes constructifs et
matérialité / Arts et techniques
© ENSA Normandie





Les projets de fin d'études 2016-2017

Répartition des mentions PFE



34 %
mentions très bien

31 %
mentions bien

24 %
mentions assez bien

11 %
sans mention

Architecture et expérimentation

Enseignants encadrants :
Laurent Salomon,
Jean-Baptiste Marie
et Laurent Mouly

La médina verticale
Fatimazahra Aalaoui

Ateliers Seine
Bahaa Alawieh et Paul André

*La reconquête
du port d'Alger*
Amir Chaouki Mezhoud

L'eau, un bien commun
Alice Cladet

À quoi tu penses quand...
Caroline Claudé

*Requalification
des ilots du Boulevard
Boisguilbert Rouen*
Martin Delarue
et Salim Ogal

*La bergerie
à Saint-Germain-sur-Ay*
Cédric Didat

*Du centre commercial
à l'éco-village urbain*
Stella Duboc

Habiter l'infrastructure
Amandine Dudout

*Pôle d'interprétation,
de sensibilisation
et de recherche
de la réserve naturelle
de l'estuaire de la Seine*
Camille Gosse

*Quartier Claires
Fontaines - Coutances*
Florine Grieu

Transversalité
Lucas Hemon-Laurens

Module 555
François Mauger

*Pépinière
de création Art Hub*
Niels Reviron

Baie de Casablanca
Hasnaa Rhazlaoui

Cartier' D'art
Bettina Stitou

*Traversée artistique
de la Penfeld*
Justine Tropes

Architecture, Paysage et environnement

Enseignants encadrants :
Anne Portnoi, Arnaud Francois
et Jean-Christophe Abé Goulier

*Comment transformer
une friche urbaine
en un parc métropolitain ?*
Sigrid Bellée
et Claire Herbel

*Centre d'interprétation -
Veracruz*
Eva Bichot

Habiter la ruralité
Fabien Bostyn

Une tresse paysagère
Kévin Boudin

Dernière île avant la mer
Manon Castiglioni

*Le cap de la Hève
et son école
de la marine marchande*
Virginie Durand

Les bains d'Avoriaz
Timothé Gauché

*Prison Jacques Cartier
de Rennes*
Stéphane Gemble
et Nicolas Henry

Un balcon en forêt
Aude Harant

Sanatoria
Maxime Hervet

*L'Abbaye Saint-Vincent,
citadelles des arts*
Mylène Houdouin

*L'oasis des montagnes
martiennes*
Mandana
Khorashadizadeh

Page de gauche
Optionnel scénographie,
Festival Viva Cité
© Luc Perrot

Les projets de fin d'études 2016-2017

Architecture, Paysage et environnement

*Rouen, un signal
à la croisée des mobilités.
Le vélo, de l'avenue
au logement*

Félix Lebourgeois

Au fil de l'eau
Virginie Lefebvre
et Emmanuelle Lefer

*Embellissement
des quais Saint-Quentinois*
Paul Letort

Tissage Paysager
Paul Martin

*Création d'un centre
pédagogique
et de recherches
sur les matériaux
de construction*
Biosourcés
Audrey Mothais

*Lorient, d'une interface
militaro-portuaire
vers un port citoyen,
un littoral retrouvé*
Clémence Poitevin

Clairière
Manon Pouille

Projet urbain

Enseignants encadrants :
Tricia Meehan,
Jean-Marc Bichat
et Rémi Ferrand

Hà Nôi
Maxime Bricheux
et Rachel Doumerc

*Copenhague vasbygade :
habiter une friche ferroviaire*
Élise Cauchard

*Quelle place pour
l'activité dans
la métropole du Grand Paris ?
D'un territoire
monofonctionnel
à la ville mixte*
Thomas Christien
et Killian Le Cocq

Dieppe-Suture ville / port
Alan Benoit
et Vincent Coignard

*Évreux d'une gare urbaine
à une gare territoriale*
Félix Collet

*Petit-Quevilly comme
pôle d'innovation*
Léa Credidio

*Tourville-la-Rivière
de la juxtaposition
au parcours*
Malvina Delafosse

*Périphérie de Ville :
la baranca
de Guadalajara*
François Dorin

*De la métropole
au quartier : enjeux
d'usages et de temporalité*
Camille Grand-Dupré

*Comment répondre
à une croissance
rapide de la population
en évitant les constructions
aléatoires dans le centre ?*
Basma Hashem

Cadavres immobiliers
Silvia Rafael Pazos

Enceintes et portes
Marine Ourselin

*Riekerpolder,
d'une frange d'Amsterdam
aux portes de la Randstad*
Benjamin Russis

*Ville pierre
et ville pinède :
Soulac-sur-Mer*
Arnaud Sauvain

Trans-Form

Enseignants encadrants :
Hervé Rattez, David Lafon,
Carole Lenoble
et Robert Schlumberger

Labelle et le Bourg
Manon Bélézy

*Quel devenir possible
pour la façon de vivre
en milieu rural ?*
Etienne Bouton
et Nolwenn Gervais

*Friche industrielle
Desgenétais, Bolbec (76)*
Tanguy Brohart

*Réhabilitation de la gare Lisch
en école de musique*
Annabelle Broust

*Les cathédrales du rail :
une école d'architecture
pour la plaine*
Emma Burini

*Reconversion
d'une friche industrielle
en centre de recherche
sur les innovations
constructives*
Chloé Chardon

Torino Esposizioni
Mathilde Deschepper

*Construire
dans le construit*
Marie Deruyter

Les Tissages de Gravigny
Aurélié Dmitrovic

La Ruche
Camille Dubois

*Au fil de l'eau - Bernay
et la permaculture*
Florent Hard

Recherche

Enseignants encadrants :
Robert Schlumberger,
Carole Lenoble
et Caroline Maniaque

*La gare Saint-Sever :
une passerelle
entre passé et futur*
Madeleine Declercq

*Halle Savare -
presqu'île de Caen*
Julie Harivel

#1
Camille Henry et Thomas
Jeannot

*Mutations
de la presqu'île
de Deauville*
Maxime Houssay

*Pôle agri-urbain
Ferme des bouillons*
Amélie Feret

*Réhabilitation
du Chai à Vin de Rouen
en Maison des projets
et aménagement
de la Presqu'île Waddington*
Pauline Fleury
et Louise Rosant

L'ilot Castres à Lisieux
Marie Landais
et Marine Ramirez

*Renaissance
des ateliers Fraenckel-Herzog,
Elbeuf-sur-Seine*
Anne-Sophie Le Francois

Oublier le savoir
Marie Loureau

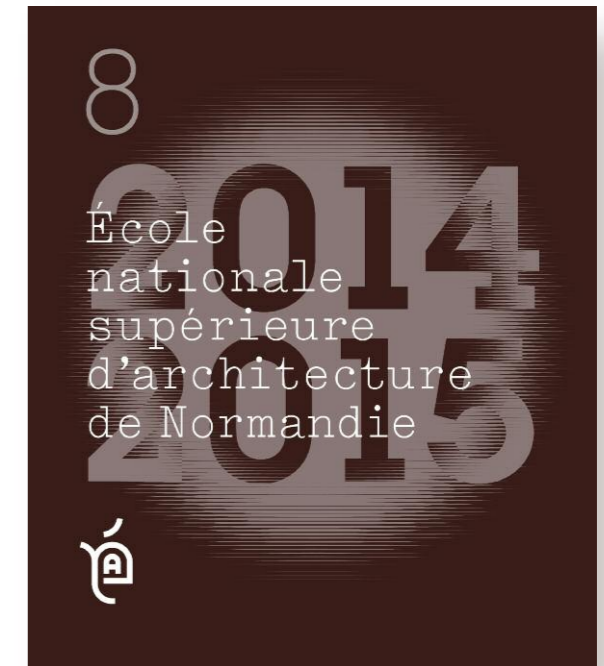
Hall Sarnam
Julien Magnaud

*Centre culturel Jean Renoir,
Dieppe-Seine Maritime*
Tom Revilliod

La belle Madrague // Marseille
Laure Wipf

Publication

Cette publication biannuelle
a pour objectif de valoriser et capitaliser
les projets de fin d'études des étudiants
de l'ENSA Normandie : un véritable
observatoire des tendances !



Collectif, Projets de fin d'études
2014-2015, les éditions Point
de vues, juin 2017, 124 pages
(Les cahiers de l'École nationale
d'architecture de Normandie, n°8)

Nos étudiants ont du talent

Les concours

Parc des cosmonautes

Appel à idées initiée par la ville de Bois-Guillaume.

1^{er} Mention spéciale
Camille Henry et Thomas Jeannot
2^e Mention spéciale pour Rémy Dumas,
Cédric Fougères et Nathan Rivrin

ArchSharing

Concours d'architecture pour les étudiants du monde entier.

Romain Commeyras et Paul de Cathelineau

ATK Architectonik Paris Val de Seine

Le workshop national des étudiants en architecture et paysage organisé par l'UNEP - Union Nationale des Étudiants en Architecture et Paysage.

3^e prix: Hamza Tazi
Participants: Wassil Amir, Anne-Jade Chevreux et Sophie Martin

Bâtiments biosourcés

Projet de construction ou de réhabilitation intégrant des matériaux bio-sourcés, selon les critères du label « bâtiment bio-sourcé », défini par l'arrêté du 19/12/2012.

Participants: Pierre Bréard, Louise Aumont, Chloé Chardon et Laure Wipf

Concours Acier « la conquête de l'espace »

Concours Acier vise à faire naître et diffuser une image positive et dynamique de l'utilisation de l'acier dans la construction.

1^{er} prix: Thibaut Blondet et Emile Bruneau

Concours international du REA, 21^e REA - ENSA Toulouse

Le réseau des écoles d'architecture françaises et de l'Europe Centrale et Orientale a pour objectif l'élargissement et l'enrichissement de la coopération scientifique, technique et culturelle entre ces pays autour des questions portant sur l'architecture et l'aménagement du territoire.

Participants: Héloïse Berthe, Alanna Emo Dambray

Ergapolis – Inventons la cité de demain, Saison 7

Concours autour d'un projet de renouvellement urbain ouvert aux étudiants en Architecture, en Urbanisme et en Ingénierie.

Lauréat: Lukas Daunora
Participants: Pierre Morin, Constance Regnier

European 14

Concours d'idées d'architecture et d'urbanisme suivi de réalisations lancé simultanément tous les deux ans dans une vingtaine de pays européens autour d'un thème commun.

Mention spéciale du jury
2^e place ex-aequo: Hélène Grosdidier
Participant: Justin Meuleman

Hackaton Etudiant – Pavillon de l'Arsenal

Organisé au Pavillon de l'Arsenal à l'occasion de l'exposition « Paris Haussmann ».

Participant: Charlotte Delaplace – secteur Musée du Louvre

The International FINSA Award for Students of Architecture & Design

Concours visant à encourager et défier des étudiants pour explorer et reconcevoir l'utilisation de bois et d'autres matériels écologiques et recyclables dans la construction.

Participants: Rémy Dumas et Nathan Rivrin

Prix bois construction environnement Normandie

Concours proposé par Profession bois qui permet, à travers des exemples concrets, de montrer les multiples intérêts que représente l'emploi du bois dans la construction.

Lauréats: Jonathan Gosselin, Benjamin Gourdin et Hélène Hurez catégorie Aménagements Extérieurs

Concours ayant pour axes le patrimoine industriel, scientifique et technique en partenariat avec la Fondation EDF et la Société d'Encouragement pour l'Industrie nationale.

1^{er} prix ex-aequo: Justin Meuleman
Catégorie Recherche

Prix du meilleur PFE de l'Académie d'architecture

Concours proposé par l'Académie d'Architecture pour distinguer l'excellence de compétences qui nourrissent la pensée architecturale et urbaine et récompenser l'originalité créatrice ou innovante.

Prix Meyer-Levy: Thomas Levasseur
Participants: Corentin Fraisse, Romain Josué, Martin Lemiere et Justin Meuleman

Trophée béton 2017

Révéler les futurs professionnels, les parrainer et leur offrir une visibilité à l'orée de leur entrée dans la vie professionnelle en présentant leur PFE.

Finaliste: Justin Meuleman

Une cabane pour la forêt de Roumare

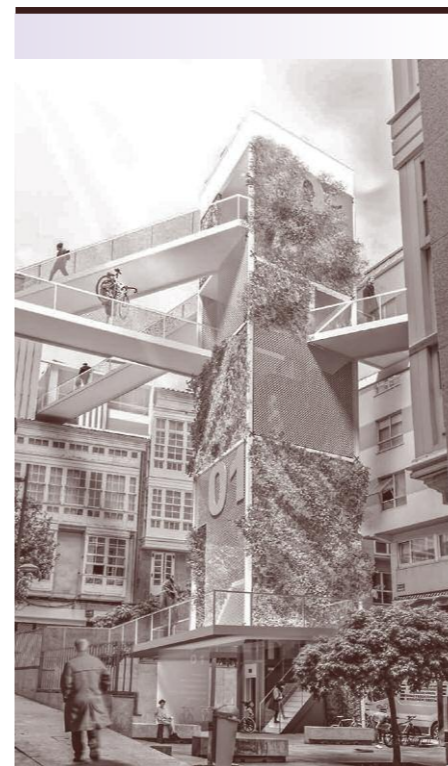
Concours proposé par Métropole Rouen Normandie en partenariat avec l'ONF.

1^{er} prix: Thomas Angenault, Claire Brasy, Eda Hayvali, Paul Hue Hermier

Young Architects Competition – Observatory Houses

Association ayant pour but de valoriser la créativité et à promouvoir le talent des jeunes architectes.

Finaliste: Team: PAGONI (Paul de Cathelineau, Nikhil Jain, Depanshu Gola)

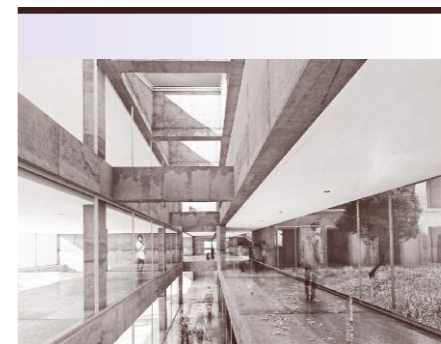


Concours Acier 2017: « la conquête de l'espace »

1^{er} prix: Thibaut Blondet et Emile Bruneau pour leur projet « Synapses »

« Cette nouvelle ville était tout simplement posée sur l'ancienne, prenant place dans les dents creuses, venant boucher trous, les espaces auparavant perdus. Elle créait de la magie là où autrefois, tout n'était que vide. C'est cette structure métallique régulière, cette trame à vrai dire, qui venait jouer le rôle de pâte à modeler et dans laquelle les nouveaux édifices venaient prendre place. Il suffisait ensuite de venir ou non remplir cette trame. Ici un module, là de la verdure, là-bas une passerelle. Un véritable réseau de nouveaux types de rues venait interconnecter ces différents ensembles de modules, des cellules liées les unes aux autres... »

Synapses
© Thibaut Blondet et Emile Bruneau



Prix du meilleur PFE de l'Académie d'architecture

Prix Meyer-Levy: Thomas Levasseur pour son PFE « Nantes, la Tour, une faculté de médecine »

« Ce projet est le résultat d'un regard croisé entre un ancien étudiant de médecine et du même en passe de devenir architecte. Ce projet avait pour volonté de traiter de la ville, l'urbanité, et comment celle-ci, au vu des problématiques économiques, sociales et politiques actuelles, pouvait trouver ses réponses au travers de la construction verticale de l'espace public. De nos jours la tour peut être perçue comme tournée vers elle-même, ne construisant que sa propre identité, tout de verre mais pourtant opaque; celle-ci, alors qu'elle devrait porter la ville dans une autre dimension, se contente de se construire et se démarque plus par sa rupture que sa signification de continuité. Ainsi, il était question dans ce projet de penser la ville, et plus particulièrement l'espace public, dans sa dimension verticale, et d'imaginer comment la tour pouvait se faire la continuité de l'horizontale. »

Nantes, la Tour, une faculté de médecine
© Thomas Levasseur



Prix CILAC jeune chercheur

1^{er} prix ex-aequo: Justin Meuleman
Catégorie Recherche pour « Le silo du Savoir »

« Le silo de Valmont (Seine-Maritime) a vu jour en 1933 et fut l'un des premiers silos modernes construits en France par l'une des premières coopératives agricoles du territoire: la société coopérative des producteurs de blé de la région de Valmont. Il est complété en 1950 de deux cellules au sol de type Prost, puis entre 1952 et 1957, de 3 grandes halles pour le stockage en sac, les engrais et les semences. D'une très grande qualité architecturale, le site est abandonné depuis 2012. Le projet de reconversion prévoit une intervention soignée et sa transformation en centre de recherche en innovation agricole, complété d'un pôle de partage de connaissance et de conseils aux agriculteurs, ainsi qu'un promontoire, vitrine ouverte au public, sur l'agriculture de demain et l'innovation agricole dans le pays de Caux. »

Le Silo du savoir
© Justin Meuleman

Nos étudiants ont du talent

Red Factory

“

Quentin Dufour, président de l'association étudiante Red Factory :

Comment est née l'association Red Factory ?

Au départ, ce sont quatre étudiants et amis qui ont décidé d'amener un peu de la vie à l'École. En 2016, nous avons lancé au sein de notre établissement le concept d'un « art meeting ». L'idée était d'inviter des artistes. Il y avait une exposition, la réalisation d'un graffiti en live et des conférences. L'association est née à l'issue de ce premier évènement. Avec la volonté de perpétuer et de développer ce genre de manifestations au sein de l'École.

Depuis sa naissance, comment a évolué la structure ?

Avec le temps, nos effectifs se sont renforcés. De quatre créateurs à l'origine, nous sommes désormais vingt-deux au bureau de l'association. Nous avons gagné en expérience et en qualité. Au total, trente artistes se sont déplacés dans nos évènements où nous privilégions les Rouennais ou les Normands.

Quels ont été les temps forts de l'année 2016/2017 ?

Le deuxième « art meeting » s'est déroulé autour du thème de la ville. Il y avait de la vidéo, des expositions... et l'introduction d'une nouveauté, à savoir l'arrivée d'une scène de concerts. L'édition suivante était consacrée au live. On a pu assister à des performances d'artistes, un spectacle de danse et beaucoup d'animations autour des arts du corps, notamment du tatouage. À partir de cette troisième édition, grâce à une bourse attribuée par la ville de Rouen, l'évènement était ouvert aux personnes extérieures à l'École.



Quels objectifs derrière cette démarche ?

Notre ambition est de permettre aux élèves de se retrouver, au sein de l'ENSA Normandie, autour de la culture et de l'art. On voulait apporter des choses ici, sachant que la configuration de l'établissement s'y prête tout particulièrement. Les étudiants n'ont pas toujours le temps de sortir et donc nous souhaitons amener de l'animation au cœur de l'ENSA Normandie. Et ça marche ! On observe une réelle appétence pour nos rendez-vous. Au total, ce sont plusieurs centaines de personnes qui sont venues à nos « art meeting » ou encore lors de nos soirées d'ouverture de saison. Aujourd'hui, nos évènements sont très attendus.

Et mis à part les « artmeeting » ?

Avec le temps, on s'est ouvert à d'autres horizons. Désormais, on organise des sorties en minibus pour aller découvrir des éléments d'architecture de notre région. On a aussi relancé des cours de nu en dessin. Une pratique qui existait, à l'origine, dans les écoles d'architecture, mais qui était tombée en désuétude. Nous participons également à valoriser le travail des élèves hors les murs. L'ENSA Normandie nous a prêté l'exposition «

Emergence 4 » illustrant des projets de fin d'étude pour aller la présenter dans des structures du secteur tertiaire.

Comment parvenez-vous à financer vos activités ?

On a toujours gardé la philosophie initiale, à savoir l'entrée gratuite pour les étudiants. On a pu obtenir un soutien de la ville de Rouen ou celui du Crédit Agricole. Sinon, on gagne un peu d'argent avec la vente de consommations pendant nos évènements. On réfléchit aussi à proposer des produits dérivés. Nous sommes également aidés par l'École grâce à un soutien logistique et par la mise à disposition des locaux.

D'autres projets pour l'avenir ?

Nous voudrions, tout en restant au sein de l'École, nous ouvrir plus vers la Métropole. Quitter ponctuellement l'établissement pour se faire mieux connaître de l'extérieur. Pourquoi ne pas animer, de manière temporaire, des galeries d'art en centre-ville par exemple ?

”

Nos étudiants ont du talent

« Expérience avec »

Cycle de conférences « Expérience avec »

Développer le réseau, favoriser les échanges et stimuler les rencontres sont des axes forts de la politique événementielle de l'École. Ainsi, la commission valorisation et partenariats a proposé en 2016/2017, la création d'un nouveau cycle « Expérience avec » pour donner la parole à des anciens étudiants de l'École.



Jeudi 1er décembre 2016

Expérience avec Le collectif Yakafokon

Diplômés en juillet 2015, de jeunes architectes de l'ENSA Normandie se sont associés à des urbanistes, travailleurs sociaux, artistes et composent le collectif Yakafokon. Cette ruche créative réunit avant tout des camarades portés par des énergies communes et attentifs aux territoires où ils interviennent.



Jeudi 27 avril 2017

Expérience avec l'association MORE

More est une structure ouverte à tous, dans laquelle chacun peut apporter ses compétences dans le but d'aboutir tous types de projets à partir de l'instant où ces derniers favorisent la rencontre et l'échange entre les milieux, les cultures et les générations.

Jeudi 4 mai 2017

Expérience avec Le collectif Lucien

Ce collectif est devenu en 2014 une association loi 1901 dont le but est de promouvoir différentes disciplines telles que la photographie, les arts plastiques ou encore la vidéo et la musique. Plus que de la simple diffusion artistique, Lucien apporte un soutien à la production artistique en organisant des workshops, des séances de travail en groupe ou des collaborations entre artistes.

Page de gauche
Artmeeting 3 -
La Presque Compagnie
© Red Factory

Page de droite
Gauche
Festival Les bourlingueurs
© Collectif Yakafokon
William Bastard

Droite
Briqueterie
© Asso More Marynn Gallerne

Bas
Festival Parenthèse
© Collectif Lucien

Diffusion de la culture architecturale

Grâce à de nombreux partenariats développés depuis plusieurs années, l'ENSA Normandie inscrit sa politique de sensibilisation aux métiers de l'architecture ainsi qu'à la culture architecturale au cœur de son projet d'établissement.

Faire connaître l'architecture, l'enseignement de l'architecture les métiers de l'architecture auprès de différents public(s) avec :

Graines d'architectes

Objectifs : Ce nouveau dispositif lancé par la Délégation académique à l'action culturelle vise à sensibiliser les élèves à l'architecture, à l'urbanisme et au paysage, les familiariser avec leur espace de proximité. Ce dispositif permet à un enseignant (ou équipe pluridisciplinaire) de construire un projet pédagogique et culturel en partenariat avec un architecte référent du CAUE 76 et, dans le cadre de la classe, avec un étudiant de l'École nationale supérieure d'Architecture de Normandie (ENSA Normandie) en cycle master.

CHIFFRES CLÉS

2

lycées partenaires de l'ENSA Normandie

2

écoles

4

lycées

2

collèges

8

étudiants intervenants

Vivre l'espace public Le Havre 2017

Objectifs : Dans le cadre de l'anniversaire des 500 ans du Havre, ce dispositif mis en place par la Délégation académique à l'action culturelle vise à sensibiliser les élèves à l'environnement architectural et paysager du collège, de leur quartier.

CHIFFRES CLÉS

1

établissement régional d'enseignement adapté

7

collèges

7

étudiants intervenants

Résidence d'étudiants

En partenariat avec la Direction régionale des affaires culturelles de Normandie, la Délégation académique de l'action culturelle et le lycée des Métiers du Bois et de l'Éco-Construction d'Envermeu, ce dispositif permet à une équipe pluridisciplinaire de construire un projet pédagogique et culturel dans le cadre de l'établissement, avec quatre étudiants de l'École nationale supérieure d'Architecture de Normandie.

CHIFFRES CLÉS

1

lycée partenaire

4

étudiants intervenants

Les Portes ouvertes

La journée « portes ouvertes » est un événement majeur de l'ENSA Normandie. Chaque année, le temps d'une journée, plus de 1000 personnes (étudiants et familles) sont sensibilisés aux métiers de l'architecture grâce à des présentations, des expositions et des rencontres avec les étudiants, enseignants, personnel administratif et partenaires extérieurs.

Accueil de groupes scolaires

L'ENSA Normandie a accueilli en 2016/2017 4 classes pour visiter l'école, faire connaître les métiers de l'architecture et l'enseignement de cette discipline tout en renforçant les liens avec les acteurs du territoire.

Diffuser et faire vivre la culture architecturale auprès des différents acteurs de l'École grâce à :

Une programmation événementielle riche et diversifiée

En 2016-2017, l'École nationale supérieure d'architecture de Normandie a organisé plus d'une trentaine d'événements : conférences, expositions, projections ou encore journées d'études.

La publication *Les cahiers de l'ENSA Normandie* et l'exposition associée « Emergence 4 »

La valorisation des travaux d'étudiants est un axe fort de la stratégie de l'ENSA Normandie. Tous les deux ans, l'École capitalise les projets de fin d'études des étudiants. En 2017, l'École a édité dans sa collection : *Les cahiers de l'ENSA Normandie*, un nouveau cahier dédié aux PFE 2014-2015.

Une exposition, intitulée « Emergence 4 », a accompagné cette publication majeure de l'École pour sensibiliser aux métiers de l'architecture et à la culture architecturale auprès des public(s).

Celle-ci a été présentée au Conseil Régional de l'Ordre des Architectes de Normandie : symbole de la transition entre le monde de l'enseignement supérieur en architecture et le monde professionnel.

Diffusion de la culture architecturale Égalités des chances

“

Rencontre avec Charles Lecourt et Aslé Gonano, enseignants référents sur le dispositif Égalité des chances :

Quelle est la philosophie de ce dispositif ?

Il s'agit de faire découvrir les métiers de l'architecture des jeunes qui n'en auraient pas entendu parler ou qui s'interdiraient d'y penser, dans une forme d'autocensure, estimant qu'ils ne sont pas suffisamment doués pour y prétendre. Il y a encore beaucoup de préjugés en ce qui concerne les élèves des lycées professionnels. L'intérêt, c'est d'amener des jeunes, qui viennent de milieux où la culture n'est pas centrale, vers l'art. Pour l'École, cela permet aussi de s'ouvrir à une diversité de profil. C'est très intéressant d'accueillir des personnes différentes avec un autre bagage social et culturel. Il faut souligner que l'ENSA Normandie dès le départ, a été particulièrement volontaire pour s'intégrer à ce dispositif.

CHIFFRES CLÉS

3

lycées partenaires de l'ENSA Normandie

100

élèves ayant assisté à l'intervention

16

élèves candidats au stage

6

élèves participant au stage

10

élèves issus de ce programme poursuivent leurs études au sein

de l'ENSA Normandie en 2016/2017

En quoi consiste concrètement cette initiative ?

Avec le soutien de la fondation « Culture et diversité », il s'agit de repérer à l'intérieur des lycées professionnels partenaires les élèves qui seraient susceptibles de poursuivre leur scolarité au sein de l'école d'architecture. Chaque année, une réunion d'information, animée par un professeur de l'ENSA Normandie et des étudiants qui ont déjà suivi le parcours Égalité des chances, est organisée dans des établissements secondaires afin de présenter dans les grandes lignes à quoi correspond la formation proposée au sein de l'ENSA Normandie.

Et ensuite ?

Après une sélection des meilleurs dossiers, le second temps de ce parcours consiste en un stage organisé au sein de l'une des huit écoles partenaires. Chaque année, ce sont trois ou quatre élèves, issus de lycées de Seine-Maritime, qui y participent. Les heureux élus viennent, soit pendant leurs vacances, soit pendant le temps scolaire, faire un décrochage dans les murs de l'une des écoles partenaires. Le tout est intégralement financé par la fondation. Cette semaine est mise à profit pour effectuer des visites de chantiers, de musées... Mais ils participent aussi à l'élaboration d'un projet.

Quels bénéfices pour les élèves ?

C'est très enrichissant. Ils rencontrent d'autres étudiants, d'autres professeurs qui viennent de différentes villes en France. Ils voyagent et découvrent des endroits inconnus. D'un point de vue du rapport au travail, c'est aussi très positif pour eux. Ils touchent à une nouvelle façon de faire, déconnectée du « bachotage » scolaire classique. Ils apprennent à travailler en partenariat et, surtout, de manière autonome.

D'un point de vue plus global, quel bilan tirez-vous de ce programme ?

Nous en sommes à la neuvième édition et le bilan est très positif. Le dispositif fonctionne bien. Nous avons eu plusieurs élèves, intégrés via ce dispositif, qui ont poursuivi leurs études au sein de l'École et sont même sortis, depuis, avec leur diplôme. Il est à noter que ce programme Égalité des chances comprend aussi un volet financier. Les jeunes sélectionnés qui parviennent à entrer à l'ENSA Normandie sont aidés de différentes manières avec, entre autres, une bourse pour de l'achat de matériel ou encore un système de tutorat.

”



Calendrier des événements 2016-2017

2016

Octobre

Jeudi 13 octobre 2016

Séminaire
National Park Roads: A Legacy in the American Landscape

Séminaire Culture de la Recherche, organisé par ATE Normandie

Jeudi 20 et vendredi 21
Octobre 2016

Journées d'études
Les années 68 et la formation des architectes

Journées d'études organisées par ATE Normandie

Novembre

Jeudi 10 novembre 2016

Séminaire
Construire un objet d'histoire urbaine hors des catégories d'action de l'État

Séminaire Culture de la Recherche, organisé par ATE Normandie

Du jeudi 11 novembre au
samedi 3 décembre 2016

Exposition
Prenez soin de nous
Exposition des diplômé-e-s 2016 de l'ESADHaR - Vernissage jeudi 10 novembre

Décembre

Jeudi 1er décembre 2016

Rencontre
Expérience avec
Le collectif Yakafokon

2017

Janvier

Mercredi 25
et jeudi 26 janvier 2017

Événement
Journées de jury

Février

Lundi 27 février 2017

Conférence
Les bornes de la ville
"vivre sans se cogner"

Conférence proposée dans le cadre des « Rendez-vous de la Cervelle » organisés par la ville de Rouen.

Mars

Du lundi 6 mars
au samedi 11 mars 2017

Exposition
Être(s) architecte(s)
Portraits d'architectes de la région - production la Man-le-Forum

Jeudi 9 mars 2017

Conférence
Cycle architecture à lire
Images virtuelles et horizons du regard
Rencontre avec Jean-François Coulais, auteur de l'ouvrage; présentée par Jean-Baptiste Marie et animée par Sylvain Allemand, journaliste-essayiste.

Samedi 11 mars 2017

Événement
Journée "portes ouvertes"

Du lundi 13 mars
au vendredi 14 avril 2017

Exposition hors les murs
Trans-form
Architecture en situation
L'Université de Rouen Normandie accueille l'exposition « Trans-form-Architecture en situation: la Bibliothèque Universitaire du Campus de Mont Saint Aignan », une présentation des travaux d'étudiants de l'ENSA Normandie.

Mardi 14 mars 2017

Séminaire
Permis de faire autrement
Séminaire d'échanges autour du permis de faire autrement, de la conception responsable et de l'économie circulaire, organisé par les Ordres des architectes de Normandie accompagnés de leurs partenaires

Jeudi 16 mars 2017

Projection
The Competition d'Angel Borrego Cubero

Jeudi 16 mars 2017

Conférence
Panorama de l'architecture contemporaine
Conférence organisée par ATE Normandie

Vendredi 17 mars 2017

Rencontre
L'habitat adapté à son climat par son architecture et les matériaux employés
Rencontre en partenariat avec l'ARPE

Du 17 au 24 mars 2017

Exposition
Eco-Logis, un autre monde en construction
Exposition en partenariat avec l'ARPE

Lundi 20 mars 2017

Conférence
Du livre à la ville
La bibliothèque comme espace public par Luigi FAILLA, architecte, enseignant, chercheur, Laboratoire ACS ENSA Paris Malaquais.

Mardi 21 mars 2017

Rencontre
With Eka Swadiansa :
Young Indonesian architect with international project showcases and experiences, covering both ends of professional practices and academic researches.

Jeudi 23 mars 2017

Conférence
Cycle architecture à lire
Bâtir en terre - Du grain de sable à l'architecture
Rencontre avec Laetitia Fontaine, auteur de l'ouvrage; présentée par Jean-Baptiste Marie et animée par Sylvain Allemand, journaliste-essayiste.

Vendredi 24 mars 2017

Séminaire hors les murs
Réhabilitation de l'habitat
Séminaire organisé par ATE Normandie

Jeudi 30 mars 2017

Projection
L'île de Sylvaine Dampierre
Projection et débat animé par Anne Philippe, enseignante à l'ENSA Normandie.

Jeudi 30 mars 2017

Conférence
Cycle architecture à lire
Le Corbusier conférencier
Rencontre avec Tim Benton, auteur de l'ouvrage; présentée par Jean-Baptiste Marie et animée par Sylvain Allemand, journaliste-essayiste.

Avril

Jeudi 27 avril 2017

Rencontre
Expérience
avec L'association MORE

Du jeudi 6
au vendredi 28 avril 2017

Exposition hors les murs
Les Faits Papillons
Exposition Hors les murs des étudiants de Via Cinéma et du Séminaire Art, Architecture, Cinéma de l'ENSA Normandie dans le cadre de l'évènement Arts Sequana: « Ce que savent les images ».

Mai

Jeudi 4 mai 2017

Rencontre
Expérience
avec Le collectif Lucien

Vendredi 12 mai 2017

Colloque
Relire Louis Hautecoeur
Colloque organisé par ATE Normandie

Vendredi 19
et samedi 20 mai 2017

Journée d'études
Transmission des arts auprès de l'architecture
Journée d'études organisée par ATE Normandie

Mercredi 31 mai 2017

Journée d'études
Travaux en cours
Journée d'études organisée par ATE Normandie

Juin

Samedi 3 juin 2017

Exposition hors les murs
Les imaginaires de l'île Lacroix
Exposition réalisée par les étudiants en Arts et en Cinéma de l'Ecole nationale supérieure d'architecture de Normandie, sur une proposition de l'association Dans le Sens de Barge.

Mercredi 21
et jeudi 22 juin 2017

Événement
Journées de jury

Jeudi 22 juin 2017

Rencontre hors les murs
Jeunes et espaces publics
Restitution Recherche-action « Acteurs du renouvellement urbain » et Rencontre-débat avec les élus de la ville de Rouen sous la responsabilité scientifique de Milena Guest (ENSA Normandie / ATE / Normandie Université)

Du mercredi 28 juin 2017
au mercredi 6 septembre 2017

Exposition hors les murs
Exposition « Emergence 4 »
Exposition de Projets de Fin d'Études de l'Ensa Normandie au Conseil Régional de l'Ordre des Architectes

Juillet

Vendredi 13 juillet 2017

Événement
Cérémonie de remise des diplômes et des habilitations

Les ressources de l'École

Les nouveautés de la documentation



Une médiathèque pour un seul objectif : être toujours plus proche de ses lecteurs

La médiathèque de l'ENSA de Normandie, spécialisée en architecture et en urbanisme, est un pôle de référence dans le champ universitaire normand. Riche d'un fonds de plus de 60 000 documents, elle s'adresse plus particulièrement aux étudiants et enseignants de l'ENSA Normandie, mais elle s'ouvre à tout public pour une diffusion plus large de la culture architecturale.

La bibliothèque virtuelle en marche

Après la numérisation des fonds cartographiques et diplômes, la médiathèque a souscrit trois nouveaux abonnements numériques permettant à ses lecteurs un accès distant aux ressources documentaires :

- Avery Index, base de données américaine d'articles de revues spécialisées en architecture, urbanisme, paysage, art, ... offre un accès à 800 000 références numériques.
- Europresse souscrit via la ComUE Normandie Université dont l'ENSA Normandie est membre. Europresse offre un accès à des milliers de titres de presse nationaux et internationaux, presse généraliste et spécialisée.
- Encyclopaedia Universalis offre un accès à une culture encyclopédique francophone sous un mode interactif.

L'espace matériauthèque, outre la documentation technique et les nombreux échantillons présentés, offre lui aussi des services d'information en ligne de première importance :

- Kheox, conçu par AFNOR et Le Moniteur rassemble les textes réglementaires indispensables (codes, décrets, arrêtés,...), les normes et leur analyse par les meilleurs experts : 2 500 textes officiels, 1 300 normes, les Eurocodes, les règles de calcul, 30 ouvrages et des articles issus des revues du Groupe Moniteur. Kheox concerne tous types de bâtiments, toutes les techniques de construction, de la conception à l'entretien.

Outre l'accès facilité à la documentation, disponibilité immédiate et distante, les ressources en ligne bénéficient d'une actualisation permanente, veille continue qui garantit la qualité de l'information.

La bibliothèque en actions

Des acquisitions :

La médiathèque procède chaque année à de nombreuses acquisitions en répondant aux demandes pédagogiques et en assurant une veille éditoriale (environ 700 ouvrages acquis en 2017 pour un montant d'environ 17000€) mais elle s'enrichit également d'ouvrages anciens, parfois rares et précieux :

Le Havre, ville neuve sous la direction de Georges Godefroy, le dessin, Editions du Large, 1955

Dressant un état des lieux au milieu des années 1950 de la « Ville Neuve », 75 planches de photographies rares illustrent la Reconstruction.

Brasilia em fotos, est un portfolio qui réunit 48 photographies réalisées lors de la construction de la ville de Brasilia par Oscar Niemeyer en 1960.

La médiathèque reçoit également des donations, notamment d'architectes en cessation d'activité. Monsieur Peter Cvejic, architecte à Paris a ainsi offert en donation à la médiathèque une centaine d'ouvrages.

A noter également que le montant consacré aux périodiques a été de 10 000 €

Des mises à jour :

Poursuivant une campagne d'actualisation de son fonds d'ouvrages, la médiathèque a procédé à la mise en réserve de plusieurs centaines de livres, libérant du linéaire en accès libre pour l'accueil des nouvelles collections.

Cette opération a été couplée d'un désherbage, élimination des documents obsolètes et d'un contrôle des livres pour assurer une conservation optimale : réparation, dépoussiérage et ré-étiquetage des documents conservés.

Les documents retirés des collections ont été proposés aux membres du réseau Archirès, réseau, qui en retour, propose également à l'ensemble des membres des documents.

Des animations :

Deux bourses aux livres ont été organisées en mai et novembre 2007, manifestation pendant laquelle les étudiants peuvent acquérir des documents à faible coût.

La bibliothèque en deux grands projets

Après avoir rejoint le catalogue collectif Archirès de 17 écoles d'architecture, la médiathèque de l'ENSA Normandie participe activement au nouveau projet d'intégration de ses bases de données bibliographiques dans le SUDOC. Un chantier de corrections et de fusions de notices a été entrepris en vue d'intégrer ce méga catalogue de 15 millions de notices.

Aussi, dans un souci de modernisation de l'accès aux ressources et afin de rendre le lecteur plus autonome, la médiathèque a retenu la solution RFID (identification par radio fréquence). Chaque document équipé d'un tag permettra d'effectuer un emprunt sur un automate et une lecture sans contact pour un inventaire performant des collections.

Le fonds Jean Aubert

Par décision du Conseil d'administration du 21 novembre 2016, l'ENSA Normandie a reçu la donation de la bibliothèque de l'architecte Jean Aubert, ce dernier désirant qu'elle soit cédée à un établissement en capacité de conserver l'intégralité de sa collection d'ouvrages (35 mètres linéaires) et d'en assurer la mise en valeur. La donation revêt un caractère exceptionnel par l'importance du légataire et par la présence d'ouvrages rares et précieux. Les ouvrages, mais aussi les dessins inédits de Jean Aubert, offrent une compréhension du métier d'architecte à une époque particulièrement importante pour le développement de la pédagogie architecturale.

Le fonds reçu en donation de Madame Jeanne Aubert, comporte environ 2 000 documents, livres et revues. Le fonds, en cours de traitement, est en partie inventorié et a fait l'objet d'un début de catalogage dans la base Archirès, base accessible à l'adresse suivante : www.archires.archi.fr

De plus, le Centre Pompidou, par l'intermédiaire de la Bibliothèque Kandinsky/MNAM-CCI vient de publier dans sa base de données l'instrument de recherche de Jean Aubert.

Les ressources de l'École

Chiffres clés

Médiathèque

60 000

Documents

18 000

Ouvrages

6 000

Documents cartographiques

2 000

Documents audiovisuels

1 450

TPFE / PFE

550

Ouvrages anciens

350

Mémoires

100

Revue et abonnements

Matériauthèque

1 400

Échantillons

2 300

Docs techniques

850

Ouvrages

80

Revue spécialisées

2

Bases de données accessibles

Reprographie

2

> Traceurs
> Copieurs multifonctions
> Massicots

1

> Découpeuse laser
> Imprimante 3D
> Découpeuse plan

Informatique

110

Postes de travail pédagogiques

120

Connexions au réseau Wifi EDUROAM en moyenne par jour

100

Étudiants se connectent chaque jour en moyenne aux postes informatiques

40

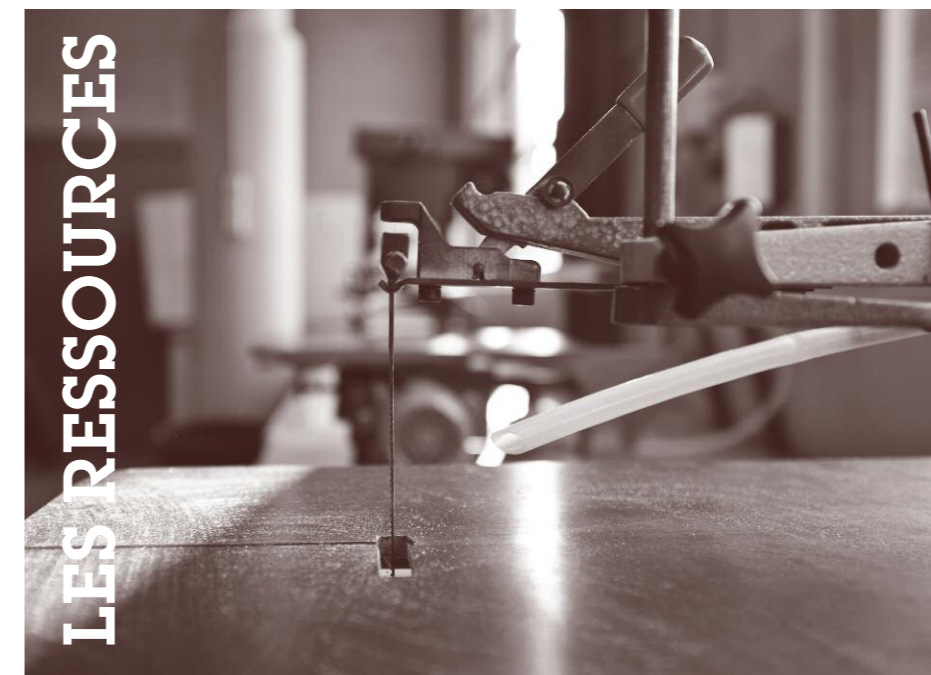
Postes de travail pour l'administration

40

Serveurs virtualisés

Les ressources de l'École

Nouveautés 2016-2017



L'atelier de menuiserie

• Acquisition d'un nouveau matériel électroportatif : 3 visseuses, 2 scies sauteuses et 7 machines fil chaud et petit outillage bois.

L'atelier vidéo

• Acquisition de deux vidéoprojecteurs Full HD et très haute luminosité.

L'atelier reprographie et découpe laser

• Acquisition d'un nouveau copieur multifonction A3/A4

Ouverture École et amplitude horaires

Afin de répondre aux demandes des étudiants, l'École a mis en place un nouveau dispositif pour une ouverture de l'établissement les samedis et une fermeture tard :

• En semaine du lundi au vendredi de 7 h 30 à 22 h 00

• Les samedis de 9 h à 18 h

• 7 j / 7 j et 24 h / 24 h, 10 jours avant les jurys de fin de semestre

Les ressources informatiques

Mise en œuvre d'une fédération d'identité afin de proposer les services numériques mutualisés de Normandie Université et Renater :

• Service de transfert de fichier volumineux - Filex (Normandie Université)

• Accès aux ressources documentaires en dehors de l'établissement, base Avery et Europresse (Normandie Université)

• Service de planification de réunion et de sondages en ligne - Foodle (Renater)

Dématérialisation des chartes et règlements de l'établissement

Développement d'un portail de gestion des concours facilitant le suivi des concours proposés aux étudiants ainsi que leur participation.

Acquisition de 16 stations de travail installées dans la salle libre-service au 2e étage

Les équipes de l'ENSA Normandie 2016-2017

ÉQUIPE ADMINISTRATIVE

Direction

Fabienne Fendrich,
directrice
Fabien Sottiez,
directeur adjoint
Philippe Leporcher,
secrétaire général
Stéphanie Hue,
assistante de direction

Agent comptable

Aziz Ghorraf

Finances

Virginie Leber,
responsable
Marielle Lecocq,
Cyril Martin

Ressources humaines

Catherine Horlaville,
Catherine Courtois
(mi-temps)

Ressources immobilières, mobilières et techniques (RIMT)

Yacine Fellahi,
responsable
Laurence Baron,
accueil
Eric Lemarchand,
menuiserie (mi-temps)
Serge Leparç,
vidéo
Olivier Renaux,
entretien et menuiserie
Fabien Boutte,
reprographie
Alexis Patin
(emploi avenir)
découpeuse laser
Nicolas Schultz,
entretien
Christopher Delaporte,
apprenti menuisier

Ressources informatiques

Baptiste Deneuve,
responsable
Virginie Ferey,
à compter du 01/09/2016
Nicolas Langlois

Valorisation et Communication

Fanny Pasquier,
responsable
David Carreau

Formations – Pédagogie

Marylène Dubois,
responsable
Isabelle Patelli,
Blandine Balas,
Marie-Lyne Pholope,
Delphine Meffre
(mi-temps),
Emilie Gigot,
Lucienne Belen
(mi-temps)

Recherche

Elise Guillerm

Médiathèque

Isabelle Saint Yves,
responsable

Claire-Chantal
Fouquet,
Alexia Dumay,
Astrid Coconnier,
Lucienne Belen
(mi-temps)

Matériauthèque

Jean-Luc Chevallier,
responsable
Éric Lemarchand
(mi-temps)

Lucie Droussent,
à compter du 19/04/2017
en décharge à mi-temps

Mission nationale Taïga

Laurent Horbacio

ÉQUIPE ENSEIGNANTE

ATR

Arts et techniques de la représentation

TITULAIRES

Joseph Altuna
Dominique Dehais
(Professeur)
François Hugues
Christian Leclerc
Luc Perrot
Anne Philippe

ASSOCIÉ

Kacha Legrand

CONTRACTUELS

Edouard Belpaume
Denis Couchaux
Charles Lecourt
Jérôme Le Goff

HCA

Histoire et culture architecturales

TITULAIRES

Caroline Maniaque
(professeur)

ASSOCIÉ

Stéphane Rioland

CONTRACTUELS

Jean-François Belhoste
Marie Gaimard
Patrice Gourbin

LANGUES

CONTRACTUELS

Patricia Duflo
Zelda Loureu Vose
Dominique Teppa

SHS

Sciences de l'homme et de la société pour l'architecture

TITULAIRES

Miléna Guest
Dominique Lefrançois
Bruno Proth
(professeur)
Karima Younsi

STA

Sciences et techniques pour l'architecture

TITULAIRES

Bertrand Camillerapp
Asle Gonano
Laurent Mouly
Felipe Ribeiro Cunha
Pierre-Antoine Sahuc
Richard Thomas

CONTRACTUELS

Benoît Flin
Joël Soury
Jean-François Vasseur

TPCAU

Théories et pratiques de la conception architecturale et urbaine

TITULAIRES

Perrine Belin
Sabri Bendimerad
Sophie Cambrillat
Bruno Carré
Lionel Engrand
David Lafon
Carole Lenoble
Anne Portnoi
Guillaume Ramilien
Hervé Rattaz
Laurent Salomon
(Professeur)
Robert Schlumberger

ASSOCIÉS

Catherine Assemat
Franck Bichindaritz
Sophie Fleury
Nathalie Hebert
Jean-Baptiste Marie

CONTRACTUELS

Ludovic Charamon
Emmanuel
Delabranche
Jocelyne Duvert
Cécile Fort
Arnaud François
Solène Guezet
Paola Lucan
Laurent Protois
Judith Rotbart

VT

Villes et territoires

TITULAIRES

Valter Balducci
(Professeur)
Jean-Marc Bichat
Rémi Ferrand
Patricia Meehan

ASSOCIÉS

Jean-Christophe
Abé-Goulier

CONTRACTUELS

Gwënaëlle Ruellan





L'École
nationale
supérieure
d'architecture
de Normandie
en activité
2016-2017
