



L'École
nationale
supérieure
d'architecture
de Normandie
en activité
2019-2020



L'École nationale supérieure d'architecture de Normandie en activité 2019-2020

Sommaire

Directeur
de la publication
Raphaël Labrunye,
directeur
de l'ENSA Normandie

Coordination
Pôle Valorisation
et Communication

Rédaction
ENSA Normandie

Conception
et réalisation
graphiques
Volume visuel 2020
Cyril Cohen

Impression
Planète graphique

© École nationale
supérieure d'architecture
de Normandie 2020

4-5

Édito

Raphaël Labrunye

6-7

Mesures prises
durant la crise sanitaire

8

Le CPS

Principaux points abordés

MOOC

« Structure en architecture »

9

Projet RESSOURCES
L'École, lauréate du
Programme d'Investissement
d'Avenir du Ministère
de l'Enseignement Supérieur
sur l'hybridation
des enseignements

10

Concours Cube 2020,
L'École classée première

Smart Specialization
Strategy – S3

11

La Fruitière, pré-incubateur
de l'ENSA Normandie

12

Les principaux travaux
engagés

13

Budget 2019
et Ressources humaines

14

La formation initiale

Le doctorat

15

Les autres formations

La formation continue

16-17

L'international

18

Le Laboratoire ATE
Architecture Territoire
Environnement

20-21

Les nouveaux doctorants
et la nouvelle doctorante
Auriane Bernard Guelle
Felix Paréja
Raphaël Rattier

22-23

Les cahiers d'ATE

Relire Louis Hautecœur

*Architecture 68. Panorama
international des
renouveaux pédagogiques*

L'architecte médiateur

24-25

Les Ressources de l'École
Nouveautés et chiffres clés

28-29

Diffusion de la culture
architecturale

30-31

Nos étudiants
et étudiantes ont du talent

Les concours

Chiffres clés

Inauguration de la Maison
des associations

32-33

Calendrier des événements
2019-2020

34

Les équipes
de l'ENSA Normandie
2019-2020



2020, année de bascule ou année transition ?

L'année 2020 aura été hors normes à maints égards, extraordinaire au sens littéral du terme. Au sortir d'une année 2019 traversée de tensions sociales et émaillée de violences, avec les centre-villes fermés et les transports collectifs suspendus, 2020 pouvait s'annoncer comme l'espoir d'un apaisement général. Pour les écoles d'architecture en France, elle a démarré par une grève inédite de l'ensemble des Conseils Pédagogiques et Scientifiques des 20 ENSA face à une situation très dégradée de l'emploi et des locaux. Pour le reste du monde, c'était peut-être mal anticiper les soubresauts politiques et sociaux que génère notre modèle de vie, cherchant le confort dans la surconsommation, basé sur la croissance infinie dans un monde fini, fondé sur l'exploitation des ressources, l'industrialisation agricole et la généralisation des moyens mécaniques de production et de déplacement.

En janvier 2020, nous étions sensibles aux millions d'animaux qui partaient en fumée à l'est de l'Australie, et un peu sidérés face à la construction d'un hôpital de 1000 lits en 10 jours dans une ville chinoise dont nous découvrons le nom, Wuhan. En février nous apprenons les premières contaminations du SARS-COV-2 à Crépy-en-Valois, charmante bourgade de 15 000 habitants aux confins de l'Oise et de l'Île-de-France dont le lien immédiat avec la Chine ne semblait pas très évident. En mars, le pays entier se confinait comme la plupart des pays dans le monde. Et l'enseignement en architecture, chose inédite dans l'histoire, tentait de s'inventer à distance.

Pourtant tous les signaux de cette crise sanitaire étaient déjà là. Climatologues et microbiologistes expliquent de longue date qu'un changement important de température du globe va libérer de nouveaux organismes inconnus dont on ne mesure pas l'impact sur la faune et la flore. Les atteintes des milieux de vie des espèces endémiques dans les zones peu artificialisées sont, là aussi, l'assurance de diffusion de nouvelles pandémies. Entre 1347 et 1352, la peste bubonique a décimé près de la moitié de la population européenne ; pourtant la structuration politique, sociale,

économique et religieuse médiévale a repris son cours habituel en Occident. Quelles leçons tirerons-nous de cette crise pandémique du COVID-19 ? Autrement posée, à la manière de l'historien Patrick Boucheron, en quoi 2020 fera date dans l'histoire ?

Sur trois transitions majeures, la démocratique, la numérique, l'écologique, le tableau de 2020 reste marqué par des signes de bascule inquiétants. Les plus grandes et les plus vieilles démocraties dans le monde sont en proie aux populismes et aux extrémismes, et surtout au spectaculaire télévisuel et médiatique, comme l'a montré la dernière élection présidentielle américaine. Les multinationales du numérique ont, elles, étendu leur emprise sociétale avec la distanciation imposée par la pandémie. Enfin, l'année 2020 restera la plus chaude depuis les relevés systématiques des données climatiques en 1850, avec les conséquences environnementales que l'on connaît, alors que nous allons atteindre les 100 milliards de tonnes de ressources naturelles extraites dans le monde et que nous assistons à la sixième extinction massive des espèces avec près d'un million d'entre-elle directement menacées.

L'architecture et le bâtiment ne sont pas exempts de responsabilités. En France le secteur du bâtiment représente 44% de l'énergie consommée et 25 % des émissions de gaz à effets de serre. Le ciment est lui même responsable de plus de 5 % des émissions carbone, avec 800 kg de CO2 par tonne de ciment fabriqué. Avec l'épuisement des sols, la lourde empreinte écologique et les rigidités d'évolution des édifices construits en béton banché, il n'est plus permis de concevoir et de bâtir des œuvres avec le béton armé comme matériau de construction principal. Cela nécessite un renouvellement complet des modes de pensées et des méthodes de travail des architectes, qui doivent inventer des édifices bâtis avec des matériaux bio-géo-sourcés, perspirants, fonctionnant avec de nouveaux modèles thermiques, structurels et spatiaux. C'est la perspective d'un renouvellement des rapports entre ingénierie et architecture dans la conception, et c'est le sens de l'ouverture

en septembre 2020 de la première promotion architecte-ingénieur avec l'INSA Rouen Normandie. C'est aussi le sens des formations développées à l'ENSA Normandie autour de la réhabilitation, de l'éco-construction, des liens ville-nature, couronnées en 2020 par la création de deux chaires partenariales et le projet lauréat du Programme d'Investissement d'Avenir RESSOURCES d'un montant de 2M€ avec une dizaine de partenaires. C'est enfin le développement du laboratoire ATE, l'accueil de deux nouveaux professeurs et une maîtresse de conférence, de 9 doctorants financés et du premier doctorant en création RADIAN.

Qu'il me soit permis de remercier ici l'ensemble de la communauté de l'ENSA Normandie pour ces développements qui construisent le modèle d'une école d'excellence dans la recherche et la pédagogie en architecture.

Raphaël Labrunye,
directeur de l'ENSA Normandie



Mesures prises durant la crise sanitaire

Les actions menées par les services en appui aux étudiants et étudiantes

- > Continuité des missions du service de la pédagogie grâce au travail à distance
- > Assistance à la recherche documentaire de la médiathèque (fourniture de documents électroniques)
- > Soutien des étudiants en mobilité : lien avec les ambassades, octroi des bourses
- > Suivi des avenants liés au travail à domicile pour les stages étudiants en cours
- > Prêt d'ordinateurs aux étudiants en difficulté
- > Aide technique et financière pour un accès à internet : contact, diagnostic à distance, proposition de solutions

Chiffres clés :

15
ordinateurs portables prêtés

26
étudiants suivis pour problème d'isolement / familial



Zoom sur deux projets pour garder le lien avec les étudiants et étudiantes

Archienpoche : Le projet #ArchiEnPoche a été mis en place sur les réseaux sociaux à partir du 23 mars. Durant 8 semaines, le but était de publier un contenu par jour autour de l'architecture pour pouvoir se cultiver de chez soi et maintenir un lien sur les réseaux sociaux. Chaque jour, les contenus étaient différents : podcasts, vidéos, articles, site internet, ressources numériques, magazine en ligne, replay. Le vendredi le contenu était davantage tourné vers la culture en général.

Chiffres clés :

40
posts

+ 36
likes pour la page facebook

15 276
personnes touchées sur facebook et

14 032
sur twitter

ArchiConfinés

Le projet #ArchiConfinés est une série de vidéos à distance avec différents étudiants de l'école pour prendre de leurs nouvelles pendant le confinement. Celui-ci a permis de garder un lien avec les étudiants et de proposer du contenu sur Facebook et Youtube. Les étudiants ont été acteurs de la communication de l'école et cela a permis de les mettre en avant. Ce projet s'est tenu sur deux semaines de diffusion (du lundi 4 mai au vendredi 16 mai 2020).

Chiffres clés :

10
étudiants ont participé

4 207
vues au total

7 553
personnes touchées au total



Des nouvelles de nos étudiants !



Le Drive

À partir du 18 mai, l'ENSA Normandie a adapté le service à l'étudiant en mettant en place un système de drive pour répondre au mieux aux demandes particulières de chacun ainsi qu'aux demandes spécifiques de chaque enseignement. Ce dispositif concernait l'emprunt de documents à la médiathèque et la matériauthèque, ainsi que les commandes de matériels pour les étudiants et étudiantes.

Chiffres clés :

+ de 50
documents empruntés à la médiathèque

Les actions menées sur l'équipement informatique

En matière de service et réseaux

- > Augmentation du débit internet pour garantir la qualité des audios et visioconférences
- > Ouverture de canaux dédiés aux visioconférences qui ont permis la réalisation des comités de sélection à distance (16 séances, 20 candidats auditionnés)
- > Mise en place de l'accès sécurisé à distance au réseau de l'école (VPN) et aux logiciels métiers

> Déploiement d'outils de support auprès de l'équipe enseignante, des étudiants et des étudiantes

> Création d'une plateforme dédiée pour l'évaluation des dossiers primo-entrants PARCOURSUP

En matière d'investissement

> Réorientation de la stratégie des équipements de l'équipe administrative vers l'achat en majorité d'ordinateurs portables

> Achats de téléphones portables et d'un serveur de visioconférence

> Renforcement de la sécurité des données de la sécurité des échanges et de la conservation de données numériques : transfert d'une partie des serveurs sur le Datacenter du CRIANN

Les aménagements des locaux effectués pour le respect des gestes barrières

> Fléchage des circulations réalisé pour éviter le croisement des flux de personnes, comme par exemple, dans les escaliers dans le sens montée/descente.

> Dans les bureaux doubles, pose de panneaux transparents dès lors que la distanciation n'est pas respectée,

> Installation de colonnes de distributeur de gel hydroalcoolique dans l'établissement.

> Protocole de nettoyage renforcé conclu avec l'entreprise et l'équipe de nettoyage (2 passages par jour, avec un renforcement du nettoyage sur les points de contacts).

> Distribution à l'équipe administrative de masques réutilisables et d'un grand flacon de gel hydroalcoolique.



En formation plénière, le CPS émet des avis et des propositions relatives à l'organisation pédagogique, scientifique et à la vie étudiante. Il est constitué d'une commission des formations et de la vie étudiante (CFVE) et d'une commission de la recherche (CR).

Principaux points abordés

> **Établissement et pédagogie :** Organisation des locaux, ajustement du programme pédagogique, méthode de travail en vue de l'auto évaluation Hcéres, gestion de la crise COVID-19 (avant et après confinement et mise en place de la rentrée universitaire 2020/2021)

> **Partenariats :** Projet de collaboration ENSA Normandie/TEMA de NEOMA Business School, convention de partenariat avec le département de l'Eure, convention de partenariat avec la communauté de communes Caux-Austreberth

> **Formations :** Double cursus INSA Rouen Normandie / ENSA Normandie

> **Stratégie et recrutement** de l'équipe enseignante (Titulaires et associés)

> **Dossier de contractualisation** entre l'ENSA Normandie et le Ministère de la Culture

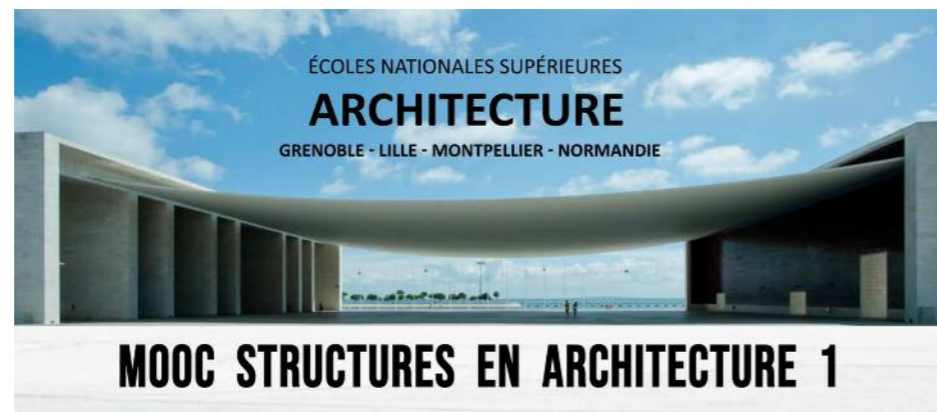
Chiffres clés :

13
réunions CPS

4
réunions CFVE

3
réunions CR

21
membres titulaires



L'ENSA Normandie, au côté des écoles nationales supérieures d'architecture de Grenoble, Lille et Montpellier ont élaboré un MOOC autour des notions de base de mécanique des structures en architecture. L'équipe pédagogique a souhaité renouveler l'approche de l'enseignement des structures en tenant compte des profonds changements en matière d'apprentissage des étudiants et étudiantes, mais elle n'en a pas pour autant abandonné les exigences de rigueur indispensables aux notions abordées.

Cette approche est sensible et progressive, et part des propres intuitions de chacun pour aller étape par étape vers la compréhension des phénomènes physiques en jeu.

Chaque développement théorique est mis en lien avec des exemples de structures réelles, des expériences de la vie quotidienne. Le cours exploite toutes sortes de modèles, qu'il s'agisse de structures existantes, de simulations numériques, ou de maquettes pédagogiques. Ce MOOC a été « joué » du lundi 3 février au lundi 6 avril 2020.

Pour en savoir plus : www.fun-mooc.fr

L'École, lauréate du Programme d'Investissement d'Avenir du Ministère de l'Enseignement Supérieur sur l'hybridation des enseignements

Projet RESSOURCES : hybridation des enseignements construction et réhabilitation éco-sourcés

L'ENSA Normandie a été lauréate de l'appel à projets sur l'hybridation des formations d'enseignement supérieur lancé par le Ministère de l'Enseignement supérieur, de la Recherche et de l'Innovation suite à la crise pandémique.

Dans le cadre de cet appel, 69 projets ont été déposés, dont 65 ont été jugés recevables.

Parmi ces projets, 15 ont présenté un fort niveau de maturité et de réponse aux exigences de l'appel à projets. Réunissant près de 90 établissements d'enseignement supérieur largement répartis sur l'ensemble du territoire français, l'État a ainsi fait le choix de les soutenir financièrement via le dispositif « Investissements d'avenir ».

L'objectif du projet RESSOURCES dont l'ENSA Normandie est partie prenante est de former des professionnels du bâtiment capables de construire avec les ressources à portée de main sur les territoires, que ces ressources soient des matières naturelles peu transformées (pierre, terre, bois et fibres végétales) ou un bâti existant à réhabiliter.

Porteur de projet



Partenaires



Ci-dessus
Mur de terre
© Pascal Bandelier



À la recherche d'un juste équilibre présentiel-distanciel, le projet s'appuie sur la nécessaire transition numérique de l'enseignement supérieur pour renforcer et professionnaliser la transition énergétique et bas carbone du secteur du bâtiment dans son ensemble, dégageant à lui seul près de 40% des émissions de CO² (construction, rénovation, exploitation, déconstruction).

Pour rassembler et créer ces ressources pédagogiques numériques, les partenaires se répartissent en deux grandes équipes pédagogiques. L'ENSA Normandie, l'ENSA Lyon, l'ENSAP Lille, l'ENSA Toulouse et l'École de Chaillot se consacreront à la réhabilitation énergétique, environnementale et bio-géo-sourcée. L'ENSA Grenoble, l'ENSA Lyon, l'ENSA Clermont-Ferrand, l'ENSA Versailles, l'INSA Lyon, les Grands Ateliers et l'IDEFI amàco se consacreront à la construction en matériaux bio-géo-sourcés.



Concours Cube 2020

L'École classée première



Classée troisième, en économie d'énergie et deuxième en économie d'émission CO2, au mois de février 2020, l'ENSA Normandie est désormais première au classement général provisoire de mars.

Ce Concours est une compétition d'économies d'énergies entre 134 bâtiments tertiaires, organisée par l'Institut français pour la performance des bâtiments (IFPEB). Son principe est de demander aux candidats et candidates de réaliser en l'espace d'un an le plus d'économies d'énergie possible dans leur bâtiment par rapport à une référence de consommation calée sur les trois années précédant le concours.

Chiffres clés :

26,53%
d'économie d'énergie

32,1%
d'économie
d'émission de CO2

S3



Smart Specialization Strategy

Dans le cadre de la nouvelle programmation des fonds FEDER débutant en 2021, l'Union européenne a demandé aux Régions d'élaborer une « stratégie de spécialisation intelligente » (« smart specialisation strategy » ou encore « S3 ») afin de flécher les fonds dédiés à la recherche et l'innovation.

Pour la Normandie, la Direction générale de la politique régionale et urbaine (DG REGIO) a recommandé de choisir quatre à cinq domaines de spécialisation intelligente à soumettre à la Commission européenne.

Aidée par le cabinet Alcimed, la Région Normandie a défini sa feuille de route S3 en reposant son analyse sur les forces à l'échelle du territoire et sur la définition d'ambitions fortes pour le développement régional.

L'ENSA Normandie a participé aux ateliers de réflexion suivants :

- > Agriculture ;
- > Industrie ;
- > Risque.

La participation à ces ateliers de consultation a permis à l'ENSA Normandie d'inscrire ses thématiques de recherche dans les perspectives de développement régional futur.



La Fruitière

Pré-incubateur de l'ENSA Normandie

La Fruitière

L'ENSA Normandie lance en 2020 une structure d'appui et un catalyseur à la création d'entreprises en architecture : la Fruitière. Lauréate du dispositif « CulturePro » du Ministère de la Culture, cet incubateur permettra aux personnes accompagnées de passer de l'idée initiale à la réalisation et à la consolidation d'un projet structuré. Le Conseil régional de l'Ordre des Architectes de Normandie et l'Agence de développement et de la maîtrise de l'énergie de Normandie sont partenaires de cette structure.

L'accompagnement met notamment l'accent sur :

- > La formation à l'entrepreneuriat ;
- > La connexion aux partenaires locaux ;
- > Les modalités et la recherche de financement ;
- > Le ciblage du marché ;
- > L'élaboration du modèle économique.

Soutenu par



MINISTÈRE
DE LA CULTURE

Liberté
Égalité
Fraternité



RÉPUBLIQUE
FRANÇAISE

Liberté
Égalité
Fraternité



À destination d'architectes diplômés d'État (ADE), de titulaires de l'habilitation à exercer la maîtrise d'œuvre en son nom propre (HMONP) ou encore de docteurs et docteuses.

La création de l'incubateur au sein de l'ENSA Normandie vise aussi à conforter la stratégie immobilière de l'École, en particulier la rénovation et la réhabilitation du patrimoine existant. L'incubateur « La Fruitière » occupera une annexe de l'école, d'une superficie de 82 m², qui sera entièrement rénovée avec un aménagement intérieur en intégrant principalement des matériaux réemployés associés au suivi des déchets du chantier. Il s'agit d'une ancienne maison de gardien qui n'est pas utilisable pour accueillir des enseignements.

L'ENSA Normandie attache beaucoup d'importance à la question du devenir professionnel de ses diplômés en architecture, l'incubateur servira comme appui et observatoire pour analyser, appréhender le marché de l'emploi, apporter les éléments d'information aux étudiants actuels et futurs, ainsi qu'aux jeunes diplômés récemment entrés dans la vie active et qui semblent avoir du mal à appréhender la variété des pratiques

actuellement offertes ou à prendre sur le marché de l'emploi. Il permettra aussi d'avoir les éléments indispensables pour proposer un enseignement initial et des formations diplômantes ou continues en adéquation avec les besoins actuels et futurs de ces jeunes professionnels.

L'autre ambition de l'incubateur est de valoriser les produits de la recherche en architecture. Passée de 1 à 6 doctorants financés en un an, l'école vise d'ici 5 ans une quinzaine de doctorants, dont une partie investit des recherches sur les nouveaux matériaux ou les pratiques de la médiation. Ces architectes docteurs et docteuses pourront s'orienter vers l'entrepreneuriat grâce au dispositif PEPITE de Normandie Université.

Les principaux travaux engagés

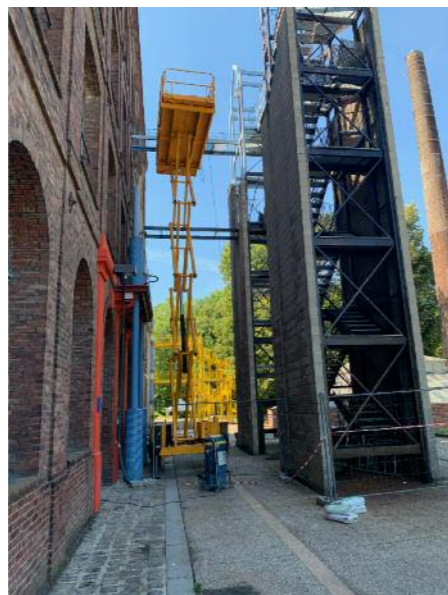
Les principaux travaux engagés par l'École durant l'année universitaire 2019/2020 s'articulent autour des actions suivantes:

Amélioration de la performance énergétique

Le développement durable est un axe fort de la stratégie immobilière de l'ENSA Normandie. L'École est engagée depuis deux ans dans une opération de remplacement des anciens éclairages des salles de cours et bureaux, par des Leds, l'opération s'achèvera cette année avec le remplacement de l'éclairage dans l'amphithéâtre Jean Duminy et le petit amphi.

La consommation annuelle d'électricité baissera de 40 % par rapport à la situation existante.

Montant des travaux : 35 000 €



Sécurité des bâtiments et mise en conformité

Rénovation escalier de secours :
Afin de finaliser les travaux de rénovation des escaliers de secours extérieurs de l'École, une deuxième opération de rénovation de l'escalier bleu est achevée.

Montant de l'opération : 110 000 €

Amélioration fonctionnelle des espaces de l'École

Réaménagement des bureaux de la direction et services administratifs :
regroupement médiathèque, matériauthèque, et agrandissement de la salle informatique du deuxième étage. Ces actions visent à améliorer l'accessibilité et la qualité d'usage des espaces.

Montant des travaux : 75 000 €

Création de la maison des associations et transfert de la web radio :
les étudiants et étudiantes peuvent désormais retrouver l'ensemble des associations en un lieu unique.

Montant des travaux : 5 000 €

Acquisition mobilier pour les ateliers du premier niveau afin d'améliorer l'ergonomie et la rationalisation des espaces de travail des étudiants et étudiantes, une nouvelle acquisition de mobilier a été effectuée.

Montant du mobilier : 33 000 €



Équipement financé par la Région Normandie

Amélioration de la qualité de l'air

Remplacement et l'amélioration du système de ventilation mécanique de l'École.

Montant des travaux : 45 000 €

Budget 2019

Sources : Compte financier 2019 – Rapport de l'ordonnateur sur l'exécution budgétaire de l'exercice 2019

RECETTES

Les recettes de fonctionnement se sont élevées à

2 346 896 €

Comprenant une part des recettes dédiées aux projets pluriannuels fléchés.

RÉPARTITION DES RECETTES

75%

Subvention État

25%

Dont 10 % autres subventions et 15% recettes propres

DÉPENSES

Les dépenses de fonctionnement se sont élevées à

2 209 554 €

INVESTISSEMENT

315 897 €

Dépenses d'investissement (autorisations d'engagement)

298 457 €

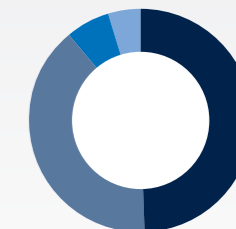
Dépenses d'investissement (crédits de paiement)

141 000 €

Subvention d'investissement du MCC

2 346 896 €

Répartition des dépenses par axes structurants



53,39 %	Enseignement et services pédagogiques
35,66 %	Fonction support Masse salariale, bâtiment, fonctionnement courant, autres charges
6,90 %	Recherche
4,50 %	Diffusion de la culture architecturale

Ressources humaines

43

Équipe administrative et technique

Âge moyen 45 ans

ÉQUIPE ADMINISTRATIVE ET TECHNIQUE
RÉPARTITION FEMMES / HOMMES

25
Femmes

73

Équipe enseignante

Âge moyen 51 ans

5

Doctorants et doctorantes

2 F / 3 H

ÉQUIPE ENSEIGNANTE
RÉPARTITION FEMMES / HOMMES

29
Femmes

1

Emploi aidé

1 H

44
Hommes

2

Contrat d'apprentissage

1 F / 1 H

3

Stagiaires

2 F / 1 H

129

La formation initiale

597

ÉTUDIANTS ET ÉTUDIANTES

339

EN LICENCE ET

258

EN MASTER

LA LICENCE

ANNÉE	NOMBRE D'ÉTUDIANTS *
1 ^{re} année	121
2 ^e année	107
3 ^e année	94

72%

Taux de réussite à l'examen de 3^e année

60%

des étudiants et étudiantes effectuent leurs études en 3 ans

20

étudiants en Licence Franco-Vietnamienne

* Ce chiffre inclus les étudiants réinscrits

LE MASTER

ANNÉE	NOMBRE D'ÉTUDIANTS **
4 ^e année	94
5 ^e année	164

83%

Taux de réussite en master

** Ce chiffre inclus les étudiants réalisant des stages et effectuant leur master sur trois ans

CHIFFRES CLÉS POST BAC

1 406

Pré-inscriptions

642

Reçu en pré-sélection

CHIFFRES CLÉS DOCTORAT

5

Doctorants et doctorantes

2

Doctorats délivrés par l'ENSA Normandie

Le doctorat

Le doctorat en ARCHITECTURE

École doctorale 556

L'ENSA Normandie co-délivre en lien avec l'Université de Rouen Normandie un doctorat en architecture. L'École privilégie une diversité d'approches dans le domaine de l'architecture, de l'urbain et du paysage faisant transversalement appel à toutes les disciplines qui concourent à la formation de l'architecte. La formation doctorale conduit en trois ans au doctorat en architecture. Les étudiants et étudiantes ont la possibilité dès le master 2 de solliciter un projet de fin d'études Recherche leur permettant de valider la recherche développée au sein des séminaires de recherche en cycle master. La thèse est préparée au sein de l'Unité de recherche ATE (Architecture, Territoire, Environnement) dans le cadre de l'École doctorale 556 (ED) HSRT (Homme, Sociétés, Risques, Territoire) de la ComUE Normandie Université.

Le doctorat RADIAN, Recherches en Art, Design, Innovation, Architecture en Normandie

École doctorale 558

L'ENSA Normandie, en partenariat avec l'École supérieure d'arts et médias de Caen/Cherbourg, l'École supérieure d'art et design Le Havre/Rouen et les École doctorale 558 (Histoire, mémoire, patrimoine, langage) et 556 (Homme, Sociétés, Risques, Territoire) de la ComUE Normandie Université, a mis en place un doctorat de recherche et de création artistiques.

Autres formations

Parcours DRAQ

Formation phare, le parcours DRAQ « Diagnostic et Réhabilitation des Architectures du Quotidien », co-accrédité avec l'Université Le Havre Normandie, est inscrit au sein du master Génie civil. D'une durée de 11 mois, il forme les étudiants et étudiantes architectes et ingénieurs aux techniques et à la conception architecturale spécifiques à l'intervention sur le bâti existant (secteur désormais majoritaire dans le marché du bâtiment en France).

17

Étudiants et étudiantes suivent ce parcours spécifique

HMONP

L'Habilitation de l'Architecte Diplômé d'Etat à l'exercice de la maîtrise d'œuvre en son nom propre permet d'accéder à la profession d'architecte en titre - c'est-à-dire inscrit au tableau régional de l'ordre des architectes.

45

Nombre d'inscrits

31

Nombre ayant soutenu

69%

Taux de réussite



Nouveau cursus Licence Architecture Ingénierie Urbanisme

L'année 2019/2020 a permis de structurer le nouveau cursus architecture, ingénierie et urbanisme proposé par l'École nationale supérieure d'architecture (ENSA) Normandie et l'Institut National des Sciences Appliquées (INSA) Rouen Normandie pour la rentrée suivante. Ce double cursus se déroulera principalement à l'antenne havraise de l'INSA au sein du département Génie Civil et Constructions Durables (GCCD) et partiellement à l'ENSA Normandie. Le recrutement se fait à Bac +1.

Une formation en partenariat avec la Région Normandie.

14

Inscrits en 1^{re} année

La formation continue

CREPA Normandie

Pôle de formation continue créé par l'École nationale supérieure d'architecture de Normandie, la Maison de l'architecture de Normandie - Le Forum et le Conseil régional de l'ordre des architectes, sous l'égide de la DRAC, le CREPA Normandie développe un programme d'actions avec les professionnels de l'architecture du cadre bâti et du cadre de vie. Il répond à l'obligation professionnelle des architectes de se former tout au long de la vie.

3

Sessions de formations en 2020 *

52

Stagiaires formés en 2020 *

22

Sessions de formations en 2019

218

Stagiaires formés en 2019

Thématiques des formations :

Revit Architecture initiation, Archicad initiation, concevoir un permis d'aménager, Amiante, dématérialisation, OPC, AIPR, Bim Management, Ateliers Management, Formation sur les ressources locales et matériaux biosourcés.

* Entre janvier et juillet 2020

L'international

Centre d'examen pour le TOEIC, détentrice de la charte Erasmus depuis 2007 et Erasmus + depuis 2014, partenaire du réseau des écoles d'architecture françaises et d'Europe centrale et orientale, l'ENSA Normandie est depuis longtemps engagée dans une politique de mobilités d'études, de stages, d'enseignements et de formations, à l'international.

32

L'ENSA Normandie participe à des échanges avec 32 universités :

Allemagne : Braunschweig, Hannover

Brésil : Curitiba, Sao Paulo, Sao Carlos

Bulgarie : Sofia

Canada : Québec

Chypre : Nicosie

Espagne : Barcelone, Tarragone, Valence, Grenade et La Corogne

Grèce : Athènes, Thessaloniki

Hongrie : Budapest

Italie : Bologne, Cagliari, Chieti-Pescara, Milan, Rome et Turin

Maroc : Rabat

Mexique : Guadalajara

Pologne : Poznan

Portugal : Lisbonne

République tchèque : Brno

Roumanie : Bucarest

Royaume-Uni : Dundee

Suisse : Fribourg

Turquie : Istanbul

Vietnam : Hanoi

15

Étudiants en mobilité entrante

50

Étudiants en mobilité sortante

49

Étudiants sortants en mobilité d'études

1

Étudiant sortant en mobilité de stage

58

Étudiants étrangers ayant intégré l'ENSA Normandie

6

Étudiants étrangers suivant le parcours DRAQ

Mobilités sortantes et entrantes des personnels

1 mobilité sortante de formation du personnel administratif aux Pays-Bas, 1 mobilité sortante d'enseignement annulée par la crise sanitaire, 1 mobilité entrante d'enseignement annulée en raison des grèves de train, 1 demande de mobilité d'enseignement entrante non-finalisée en raison de non concordance des programmes pédagogiques.

Les actualités

Programme Erasmus + : L'ENSA

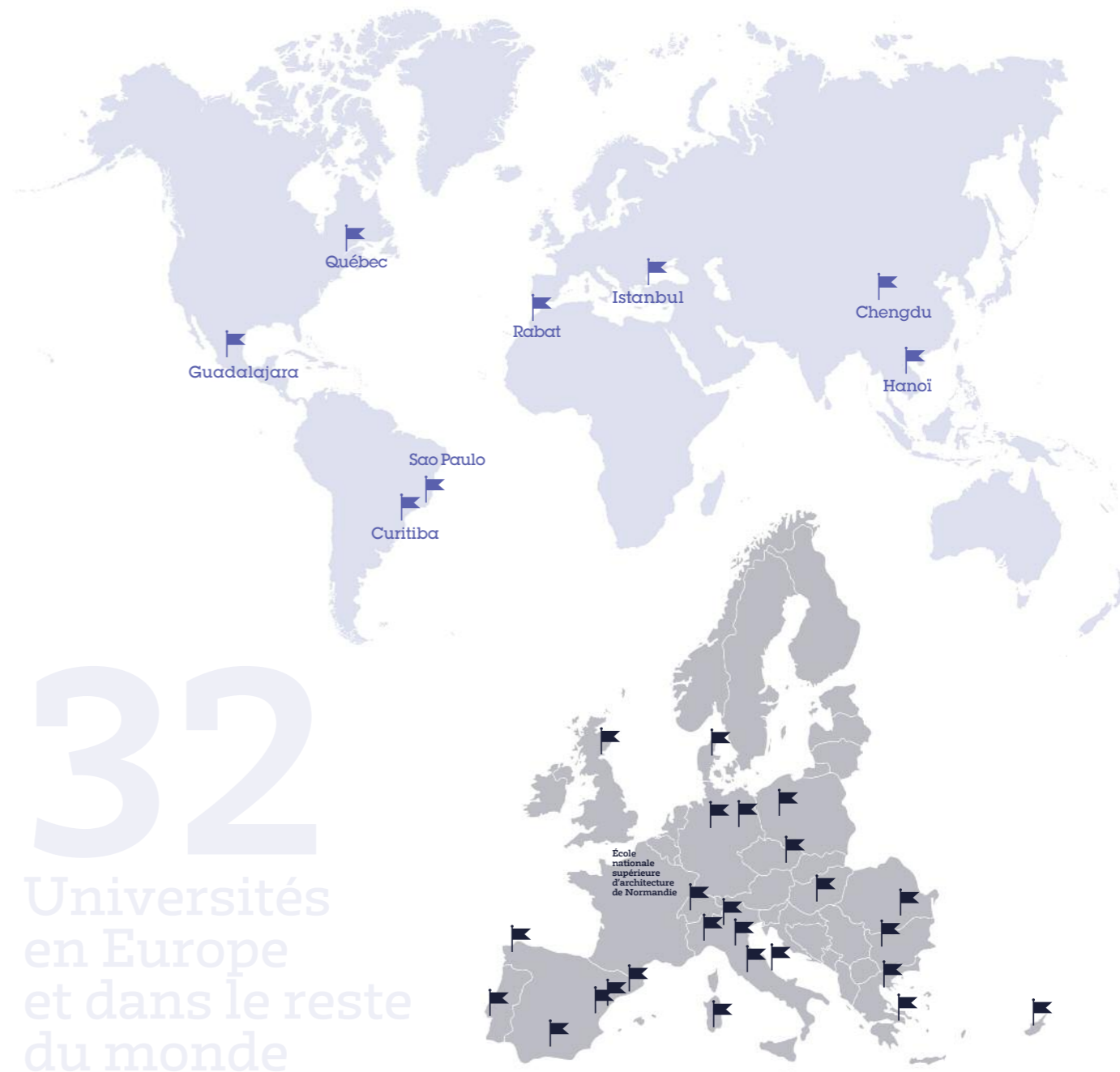
Normandie a déposé sa candidature au prochain programme Erasmus+ 2021-2027, qui a pour objectif, une plus grande inclusion des publics éloignés de la mobilité, une gestion totalement dématérialisée des procédures ainsi qu'une implication des participants à la mobilité dans des actions citoyennes et environnementales durant tout le processus de la mobilité.

Covid 19 : La crise sanitaire Covid-19 a fortement impacté les activités de mobilité durant le second semestre de l'année 2019/2020. Après un temps de réflexion, seul un étudiant est rentré du Vietnam et a effectué son second semestre à l'ENSA Normandie. Tous les autres ont décidé de poursuivre à distance leur mobilité d'études, soit en restant dans leur pays de destination, soit en revenant en France. Certains ont rencontré des difficultés pour organiser leur retour du fait de la fermeture des frontières. D'autres se sont heurtés aux problèmes de connexion ou d'annulations des cours.

> Les étudiants et étudiantes accueillis en mobilité entrante à l'ENSA Normandie sont repartis progressivement dans leur pays d'origine, rappelés par leur établissement d'envoi, mais ont, sans exception, terminé en distanciel leur mobilité d'études à l'ENSA Normandie.

> Les mobilités Hors-Europe organisées pour l'année 2020/2021 ont été annulées au-moins pour le 1er semestre du fait de la fermeture des frontières. Des mobilités Erasmus+ en Europe ont été proposées en remplacement à tous les étudiants concernés, qui ont pour la plupart accepté. Seuls 5 étudiants se sont désistés de leur projet de mobilité 2020/2021.

> Le nombre de mobilités entrantes pour l'année 2020/2021 s'est considérablement réduit du fait du contexte sanitaire. Seuls 7 étudiants ont confirmé leurs vœux pour une mobilité entrante l'année prochaine sur une quinzaine ces dernières années.



Le Laboratoire ATE

Architecture Territoire Environnement

ate

architecture
territoire
environnement

EA 74 64

Trois axes de recherche

> Matières, techniques
et processus d'innovation

> Arts, territoires du sensible

> Villes, campagnes et
processus de métropolisation

ATE en chiffres

29

Membres

16 docteurs et doctresses,
12 maîtres et maîtresses
de conférences,
6 professeurs et professeuse,
4 HDR, 1 directrice
de l'unité de recherche,
Caroline Maniaque

9

Membres associés

5

Doctorants contractuels

4

Manifestations
scientifiques

38

Ouvrages et articles,
dont 8 en langue étrangère

6

Conférences à l'étranger

3

Commissions recherche

18

Projets

Budget ATE

35 850 €

15 850 €

Ministère de la Culture
(BRAUP)

20 000 €

ENSA Normandie

Budgets fléchés :

128 330 €

Les projets et responsables scientifiques

Séminaire de travail
« Enseigner et pratiquer
la réhabilitation » PUCA 2
Valter Balducci

Exposition itinérante
« Mai 68. L'Architecture aussi ! »
Caroline Maniaque

Programme de recherche
Architecture du XX^e siècle,
matière à projet pour la ville
durable du XXI^e siècle :
« Smart French – le logement
collectif du second XX^e siècle
au prisme de l'énergie »
Raphaël Labrunye

Programme
de recherche Interreg'
« CobBauge »
Raphaël Rattier

Programme de recherche
« Ressource culturelle
et projet urbain – Les villes
moyennes de la Seconde
Reconstruction »
Patrice Gourbin

Programme de recherche
Parc Naturel Régional
Marais du Cotentin
et du Bessin (PNRMCB) –
Expérimentation
autour de la construction
en terre crue
François Streiff

Réseau scientifique
Espace rural
et projet spatial
Frédéric Saunier

Popsu : Plateforme
d'observation des projets
et stratégies urbaines
François Fleury

Publication
Architecture 68.
Panorama international
des renouveaux
pédagogiques
Caroline Maniaque

Publication
Relire Louis Hautecoeur
Tricia Meehan
et Patrice Gourbin

Publication
Architecture
et transmission des arts
Dominique Dehais

Publication
La Fabrication
du Whole Earth Catalogue
Caroline Maniaque

Publication
L'architecte Jean Dubuisson
(1914-2011) : le dessin
à l'épreuve des usages
Elise Guillemet

Publication
L'architecte médiateur
Damien Renault

Publication
AEdificare
François Fleury

Études doctorales

Affiliation ED 556

2018-2021

Damien Renault,
Caroline Maniaque,
directrice de thèse

2019-2022

Carole Lemans,
François Fleury,
directeur de thèse

2020-2023

Félix Pareja,
Bruno Proth,
directeur de thèse

Auriane Bernard Guelle,
Caroline Maniaque,
directrice de thèse

Raphaël Rattier
François Fleury,
directeur de thèse



Page de droite
Tests structure bois
dans le grand hall
© Valentin Lefèvre

Les nouveaux doctorants et la nouvelle doctorante

Auriane Bernard Guelle

Pouvez-vous vous présenter ?

Dans le cadre de mes études d'architecture (ENSAPLV) et d'ingénierie (ESTP), je me suis passionnée pour la relation entre architectes et ingénieurs en France, déjà omniprésente dans ma formation. Après une année d'études à la TU de Munich, j'ai choisi de m'intéresser à l'enseignement de la construction aux architectes pour approcher cette question de plus près et pourquoi pas devenir un jour moi-même enseignante !

Quel est l'intitulé de votre projet de thèse ?

« L'enseignement de la construction dans les écoles d'architecture entre les années 1940 et 1990. Définition et réforme du rapport de l'architecte à la construction et à l'ingénieur. » Avec ce titre à rallonge, j'espère pouvoir retracer le paysage de l'enseignement de la construction dans la deuxième moitié du XX^e siècle, depuis la réforme de la profession d'architecte jusqu'à l'europanisation des études supérieures. Vaste programme !

Quel est votre cadre d'étude ?

Pour reconstituer ce paysage, je m'appuie sur différentes formes d'archives disponibles. En matière d'écrits, j'exploite non seulement des documents officiels, tels les programmes et les supports de cours, mais également des éléments plus informels, comme les notes de cours et les lettres échangées entre les enseignants et l'administration ou les élèves. Pour compléter l'étude de ces sources, je m'intéresse également à l'iconographie qui les accompagne. Enfin, à travers des entretiens avec des enseignants et d'anciens élèves, je cherche à reconstituer le plus exactement possible les pédagogies étudiées.

Auriane Bernard Guelle prépare sa thèse de doctorat sous la direction de Caroline Maniaque



Félix Paréja

Pouvez-vous vous présenter ?

Diplômé de l'ENSA Normandie en 2016, j'ai démarré une thèse en janvier 2020 au sein du laboratoire ATE, sous la direction de Bruno Proth.

Depuis 2016 et l'obtention de mon diplôme d'architecte DE à l'ENSA Normandie j'ai exercé plusieurs activités de concert :

> Enseignant de projet à l'ENSA Normandie, en S02 puis en S03

> Chargé de missions au Pavillon à Caen, lieu public de transmission et de médiation de l'architecture et de l'urbanisme. J'y ai réalisé de la régie d'exposition, du développement d'outils pédagogiques, de la médiation jeunesse et y ai donné des cours de dessin.

> Architecte DE à mon compte au sein du Slow Architecture Studio, je revendique une architecture éthique et humaniste compatible avec les enjeux des transitions - Réhabilitations, design, conseils, médiation et accompagnement de projets participatifs, scénographie théâtrale.

Quel est l'intitulé de votre projet de thèse ?

« Pédagogies ludiques de l'architecture, transmission et appropriation par le jeu »

Quel est votre cadre d'étude ?

Ma thèse, financée par le BRAUP et la Région Normandie, part du postulat que les situations ludiques ont une capacité à attiser la culture et le désir de l'architecture. Ma recherche se base sur un état de l'art des pédagogies et des outils pédagogiques ludiques existant, puis expérimente de nouveaux outils et de nouveaux modes de transmission. Pour y parvenir, je compte sur le soutien de la Maison de l'architecture de Caen qui m'offre un terrain de jeu. Je réalise aussi des entretiens auprès de passeurs et de pédagogues de l'architecture.

Félix Paréja prépare sa thèse de doctorat sous la direction de Bruno Proth

Raphaël Rattier

Pouvez-vous vous présenter ?

J'ai obtenu en 2018 mon diplôme d'architecte avec une mention recherche à l'ENSA Normandie. Toute la fin de mes études s'est portée sur un travail théorique afin de mieux intégrer le matériau dans le processus de conception de l'architecte. Grâce aux liens tissés durant un échange international, j'ai travaillé pendant un an et demi au sein de l'agence d'architecture bâloise Fockety del Rio Studio. En novembre 2019, après un an de préparation, je débute un doctorat en architecture sur les bases de mon travail d'étudiant, au sein du laboratoire ATE de l'ENSA Normandie.

Quel est l'intitulé de votre projet de thèse ?

« Concevoir en bauge aujourd'hui : Contribution au renouvellement de l'architecture contemporaine »

Quel est votre cadre d'étude ?

À travers ce doctorat, j'étudie une technique de construction en pleine réémergence dans l'architecture contemporaine : la bauge. Tirée d'un savoir-faire vernaculaire disparu au vingtième siècle, cette technique allie terre crue et fibre pour former des structures porteuses monolithiques. Dans un contexte environnemental critique, cette thèse a pour objectif d'apporter des méthodes de conception aux architectes souhaitant intégrer la terre et la fibre dans leurs projets.

Pour mener ce travail, je bénéficie d'un double financement du Ministère de la Culture et du Parc Naturel Régional des Marais du Cotentin et Bessin, dans le cadre du projet Interreg' CobBauge. En complément des apports de mon directeur de thèse François Fleury, CobBauge offre un réseau important de chercheurs d'autres disciplines, mais aussi de praticiens, ingénieurs et d'artisans. De plus, ce doctorat s'inscrit dans un environnement de travail exceptionnel puisqu'il accompagne le chantier expérimental d'un pavillon en bauge. Ce parcours me permet donc de faire lien entre la pratique et la recherche.

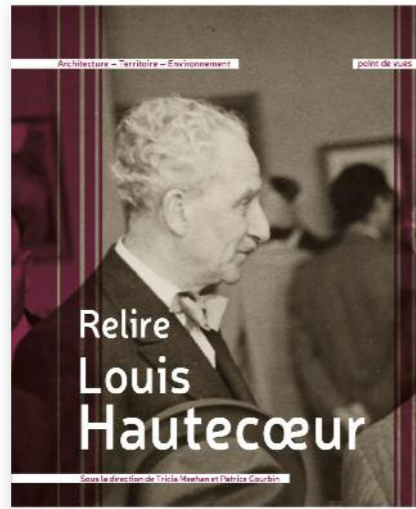
Raphaël Rattier prépare sa thèse de doctorat sous la direction de François Fleury.



La lettre d'information Les cahiers d'ATE

En mars 2020 est sortie la première édition du bulletin d'information de l'Unité de recherche ATE: *Les cahiers d'ATE*. Ce nouvel outil de valorisation permet de mettre en lumière les activités et événements particulièrement riches liés à la Culture de la recherche au sein de l'ENSA Normandie.

La seconde lettre, sortie en juillet 2020, faisait notamment écho à la période de confinement lié au COVID comme nous l'explique Caroline Maniaque, directrice de l'Unité de recherche ATE, dans son édito : « *Nous avons demandé à l'ensemble des membres d'ATE de pointer un aspect particulier de leur activité de ces trois derniers mois, rendu possible grâce à l'accès exceptionnel de ressources en ligne – revues d'architecture, fonds d'archives, ouvrages – ou d'approfondissement de dossiers de recherche antérieurement collectés mais pas encore analysés. Dominique Lefrançois, Bruno Proth et Raphaël Rattier ont envoyé chacun une contribution.* »



Relire Hautecœur

Relire Louis Hautecœur

Parution en décembre 2019

Tricia Meehan et Patrice Gourbin (sous la dir. de), Élise Guillerm (coordination scientifique), *Relire Louis Hautecœur*, Rouen, ATE / Éditions Point de vues, 2019, 175 p.

Louis Hautecœur (1884-1973) a consacré sa vie à l'art et à l'architecture passée et présente. En qualité d'agent de l'État, il s'impliqua dans les débats et les institutions artistiques et architecturales, et sa carrière illustre les grands bouleversements du XX^e siècle.

Polyvalent et polygraphe, il exerça successivement ou simultanément plusieurs métiers : professeur d'histoire de l'art et de l'architecture (École du Louvre, École des beaux-arts), historien de l'architecture (Histoire de l'architecture classique en France en sept tomes), commissaire d'exposition (expositions internationales, biennales de Venise), conservateur (musée du Luxembourg, inspirateur du musée national d'Art moderne) et administrateur réformateur (Direction des Beaux-Arts en Égypte et en France).

Cet ouvrage explore certaines facettes méconnues de son action en matière de rayonnement politique et de diplomatie culturelle, de musée et de muséographie, d'administration, ainsi que sa conception d'un classicisme intemporel, en les inscrivant dans leur contexte artistique, intellectuel et politique.

Plus d'infos maison d'édition
Éditions point de vues

Architecture 68

Architecture 68. Panorama international des renouvellements pédagogiques

Parution en juillet 2020

Anne Debarre, Caroline Maniaque, Eléonore Marantz et Jean-Louis Violeau (sous la dir. de), *Architecture 68. Panorama international des renouvellements pédagogiques*, Genève, MétisPresses, 2020, 210 pages ;

Version digitale en anglais : *Architecture 68. International Panorama of the Renewal of Education*, Genève, MétisPresses, 2020, 210 pages.

L'ouvrage envisage les pédagogies en architecture dans les années 1960-1970 à l'échelle internationale, avec une attention toute particulière à des pays peu étudiés jusqu'ici, comme la Yougoslavie, la Pologne, l'Iran ou le Japon. Tous connaissent, outre une démographie étudiante croissante, un moment de changements liés à l'évolution de la profession d'architecte, à des interrogations sur leur formation dans un monde en rapide transformation. Des thèmes tels que la fabrique de la ville, l'écologie, l'environnement ou la place de l'usager, contribuent à ouvrir largement l'architecture aux sciences humaines ainsi qu'aux expérimentations mathématiques et informatiques, aux alternatives constructives, alors qu'ailleurs les perspectives de l'industrialisation mettent l'accent sur les sciences de l'ingénieur. Les contributions réunies dans ce livre esquissent une cartographie internationale de pédagogies qui, malgré leur hétérogénéité, se rejoignent sur une question – quels professionnels former ? – renvoyant inexorablement au statut et au rôle de l'architecte dans la société.

Textes de Abe-Kudo Junko, Oscar Andrade Castro, Julie André-Garguilo, Pedro Bandeira, Jana Berankova, Nick Bullock, Luca Cardani, Elisa Dainese, Anne Debarre, Débora Domingo-Calabuig, Jasna Galjer, Luca Guido, Emilia Kiecko, Judith le Maire de Romsee, Caroline Maniaque, Eléonore Marantz, Stanislaus van Moos, Nicolas Moucheront, Aino Niskanen, Yahya Sepehri, Corinne Tiry-Ono, Panayotis Tournikiotis et Jean-Louis Violeau.

Plus d'infos maison d'édition : MétisPresses

L'architecte médiateur

L'architecte médiateur

Parution en 2020

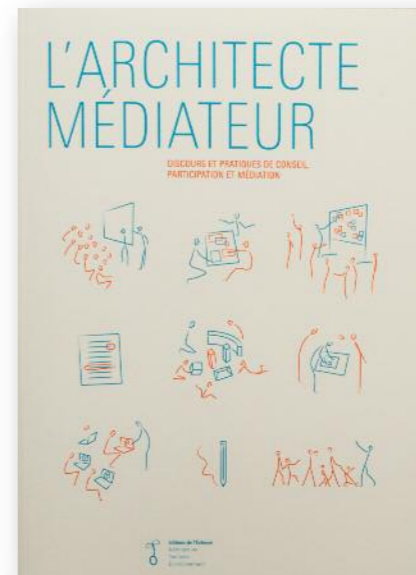
Caroline Maniaque, Damien Renault (dir.), *L'architecte Médiateur. Discours et pratiques de conseil, participation et médiation*, Thonon-les-Bains, L'Écluse, 2020, 92 pages.

Actes de la journée d'étude organisée le 14 mars 2019 à l'École nationale supérieure d'architecture de Normandie.

La culture du bâti se renouvelle et l'architecte y joue des rôles variés. Les constructeurs cèdent la place aux conseils (ACE et AUE par exemple), conseillers (CAUE), consultants (MIQCP), chercheurs (POPSU, PICRI) et autres médiateurs, politiques et culturels, qui assistent les élus, orientent les particuliers dans leurs projets de construction, animent des « ateliers participatifs », relèvent le niveau de « culture architecturale » des Français... quand ils ne sont pas investis à l'échelle nationale de la mission d'éveiller parmi la population un « désir d'architecture » : autant de pratiques, missions et injonctions, anciennes et nouvelles, qui motivent les présentes réflexions, d'architectes et de chercheurs engagés sur le terrain de la médiation. Selon des approches variées, historiques, sociologiques, philosophiques, leur parti commun est de penser ensemble le conseil et la médiation comme pratiques de formation, c'est-à-dire comme des interactions particulières, d'ordre pédagogique. Quel rôle (trans)formateur ces architectes jouent-ils donc dans la culture du bâti ?

Textes de Manon Scotti & Christelle Floret, Claire Rosset & Charline Sowa, Stéphanie Dietre, Roberta Ghelli, Adélaïde Boëlle, Pauline Carriot, Mireille Sicard & Marianne Veillerot, Pierre Caye, Damien Renault.

Plus d'infos maison d'édition: L'Écluse



Les ressources de l'École

Nouveautés et chiffres clés

Côté documentation

Médiathèque

1

Bourse aux livres

65 000

Documents

23 000

Ouvrages

2500

Vidéos

100

Abonnements (revues)

6000

Cartes

1500

TPFE /PFE

410

Mémoires

800

Livres anciens

32 000 €

Répartition du budget médiathèque destinés aux acquisitions :
dont **17 000 euros** pour les ouvrages
et **11 000 euros** pour les abonnements à des périodiques
et **6 000 euros** destinés aux fournitures spécifiques
(reliure et équipement de documents)

Matériauthèque

2000

Échantillons

1000

Documents techniques

1000

Ouvrages

60

Revues spécialisées

2

Bases de données

5 000 €

Budget matériauthèque

L'atelier de reprographie et découpe laser

3

Massicots

2

Traceurs

1

Découpeuse laser
Imprimante 3D
Copieur multifonctions
Découpeuse plan



L'atelier de menuiserie et maquette

Acquisition d'une nouvelle machine :
l'atelier dispose dorénavant d'un combiné à bois multifonctions pour un montant de **15 000 euros**.

15

Fils à chaud

6

Perceuses visseuses

3

Scies sauteuses

5

Scies à chantourner

2

Scies à ruban
Ponceuses à bande
Scies circulaires FET

1

Perceuse à colonne
Scie circulaire

Ci-dessus
L'atelier menuiserie
© Valentin Lefèvre

Salle informatique
© ENSA Normandie

La médiathèque
© ENSA Normandie

Page suivante
Étudiants travaillant
leur projet de fin d'études
© Valentin Lefèvre



Côté Informatique

100

Étudiants et étudiantes se connectent chaque jour en moyenne aux postes informatiques

110

Postes de travail pédagogiques

120

Connexions au réseau Wifi EDUROAM en moyenne par jour

40

Postes de travail pour l'administration

40

Serveurs virtualisés





Diffusion de la culture architecturale

Grâce à de nombreux partenariats tissés depuis plusieurs années, l'ENSA Normandie développe une politique de sensibilisation aux métiers de l'architecture, à son enseignement ainsi qu'à la culture architecturale.

Les dispositifs d'éducation artistique et culturelle

- > **Égalités des chances**
Pour l'accès aux grandes écoles de la culture
- > **Graines d'architectes**
- > **Chemins d'usines**
- > **Levez les yeux**
(Journées nationales de l'architecture)
- > **Au Lycée Le Corbusier**

Ces dispositifs de sensibilisation à l'architecture à destination des scolaires ont notamment pour objectif de favoriser l'accès à l'enseignement supérieur.

31
Étudiants et étudiantes intervenants de l'ENSA Normandie

31
Classes partenaires

8
Lycées

9
Collèges

7
Écoles

+ 700
Élèves sensibilisés



Les Portes ouvertes

Le temps d'une journée, élèves et familles sont sensibilisés à l'enseignement de l'architecture grâce à des rencontres avec les équipes étudiante, enseignante et administrative..

+ 1 000
Personnes

Accueil de groupes

L'ENSA Normandie a accueilli en 2019-2020 plusieurs groupes pour visiter l'École, faire connaître les métiers de l'architecture tout en renforçant les liens avec les acteurs du territoire.

65
Élèves

4
Classes

3
Établissements

Une programmation culturelle

L'École propose tout au long de l'année conférences, expositions, projections ou encore journées d'études à ses étudiants et étudiantes. Cette année particulière, en raison de la crise sanitaire, a fortement impacté cette programmation constituée d'une quinzaine d'évènements.

Conférence inaugurale Richard Klein

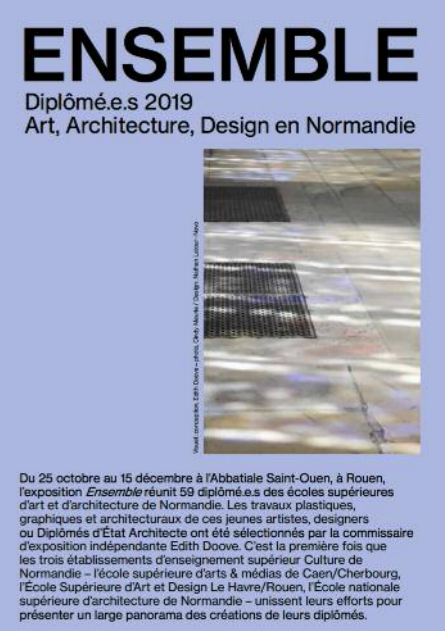
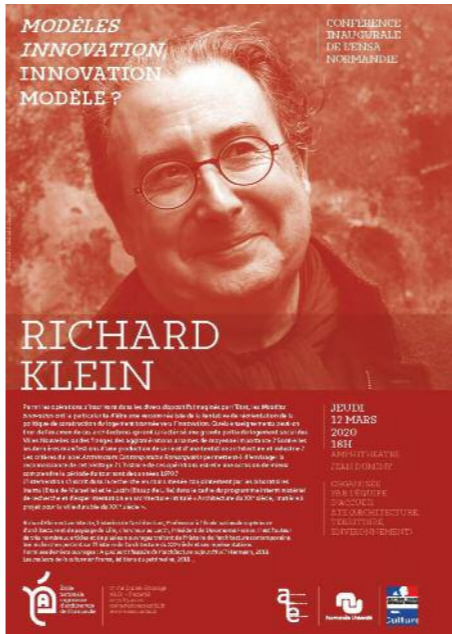
L'équipe de recherche ATE, en partenariat avec l'ENSA Normandie, a invité Richard Klein à prononcer une conférence intitulée « Modèles innovation, innovation modèle ».

Parmi les opérations s'inscrivant dans les divers dispositifs imaginés par l'Etat, les Modèles innovation ont la particularité d'être une version réaliste de la tentative de réorientation de la politique de construction du logement tournée vers l'innovation. Quels enseignements peut-on tirer de l'examen de ces architectures qui ont caractérisé une grande partie du logement social des Villes Nouvelles ou des franges des agglomérations urbaines de moyenne importance ? Sont-elles les dernières manifestations d'une production de série et d'une tentative architecture et industrie ?

Les critères du label Architecture Contemporaine Remarquable permettent-il d'envisager la reconnaissance de cet héritage ? L'histoire de ces opérations est-elle une occasion de mieux comprendre la période du tournant des années 1970 ?

L'intervention s'inscrit dans la recherche en cours menée conjointement par les laboratoires Inama (Ensa de Marseille) et le Lacth (Ensap de Lille) dans le cadre du programme interministériel de recherche et d'expérimentation en architecture intitulé « Architecture du XX^e siècle, matière à projet pour la ville durable du XXI^e siècle ».

Richard Klein est architecte, historien de l'architecture, Professeur à l'École nationale supérieure d'architecture et de paysage de Lille, chercheur au Lacth, Président de Docomomo France. Il est l'auteur de très nombreux articles et de plusieurs ouvrages traitant de l'histoire de l'architecture contemporaine. Ses recherches portent sur l'histoire de l'architecture du XX^e siècle et ses représentations. Parmi ses derniers ouvrages : *À quoi sert l'histoire de l'architecture aujourd'hui ?* Hermann, 2018; *Les maisons de la culture en France*, éditions du patrimoine, 2018.



Exposition « Ensemble »
Du 25 octobre au 15 décembre à l'Abbatiale Saint-Ouen, à Rouen, l'exposition « Ensemble » réunit 58 diplômés des écoles supérieures d'art et d'architecture de Normandie.

Les travaux plastiques, graphiques et architecturaux de ces jeunes artistes, designers ou Diplômés d'État Architecte ont été sélectionnés par la commissaire d'exposition indépendante Edith Doove. C'est la première fois que les trois établissements d'enseignement supérieur culture de Normandie – l'École nationale supérieure d'architecture de Normandie, l'École Supérieure d'Art et Design Le Havre / Rouen, l'École supérieure d'arts & médias de Caen / Cherbourg – unissent leurs efforts pour présenter un large panorama des créations de leurs diplômés.

Nos étudiants et étudiantes ont du talent

Les concours

Archiscola

Archiscola est un concours d'idées imaginé par des chercheurs en sciences de l'éducation pour les architectes, designers et aménageurs de demain. Ouvert aux étudiants et étudiantes et aux jeunes diplômés, ce concours souhaite provoquer une discussion autour des liens entre bien-être et espaces d'apprentissage.

L'édition 2019 s'est intéressée plus particulièrement au contexte des lycées et des internats, dont 50 doivent être construits en France d'ici 2022.

Finalistes :
Claire Brassart
et **Romane Chistel**

Prix Cilac jeune chercheur

Institué en 2011, le Prix Jeune chercheur.euse en patrimoine industriel, scientifique et technique est un encouragement à la recherche, à la valorisation et à la prise d'initiatives innovantes dans le domaine du patrimoine industriel, tangible et intangible.

Il s'adresse donc aux étudiants et étudiantes dans les domaines des sciences humaines et sociales, des sciences de l'ingénieur, de l'architecture, de l'urbanisme et des arts plastiques, de niveau master 1 et 2 et doctorat.

1^{er} prix ex-aequo :
Elsa Valentin

Chiffres clé

41
Participants

12
Concours

20
Étudiants et étudiantes ont été primés.

Antoine Langle et Paul Legrand
Paul de Cathelineau



Trophée béton Ecoles

Le Trophée béton Écoles est organisé par les associations Bétocib, CIMbéton et la Fondation École Française du Béton, sous le patronage du Ministère de la Culture. Il a pour but de révéler les futurs professionnels, de les parrainer et de leur offrir une visibilité à l'orée de leur vie professionnelle.

3^e prix :
Paul de Cathelineau

Domaine d'Harcourt

Dans le cadre de l'option bois (Master 1), projet de construction d'une structure d'accueil en bois au domaine d'Harcourt (27)

1^{er} prix ex-aequo :
Dorian Déchiron,
Maxence Le Besquen
et **Clément Sevestre**

1^{er} prix ex-aequo :
Alice Pagot, Maxime Papin,
Anthonin Pionnier
et **Wilfried Ramage**

Les prix de l'Académie d'architecture

Ils distinguent des projets de fin d'études, réunissant à la fois une pertinence de programme, des qualités d'expression et d'innovation architecturale, technique et d'expression graphique, et sont accompagnés d'un mémoire.

Prix de la Mutuelle des architectes français :
Antoine Langle et Paul Legrand

Finaliste :
Paul de Cathelineau



Vale de moses meditation cabin

Ce concours proposé par BeeBreeders est une série de compétitions en partenariat avec Vale de Moses, à la recherche d'idées de conception pour la construction de structures complémentaires pour la méditation, le yoga et d'autres activités sur le site.

BB student award (Prix du projet étudiant) :
M. Yann Beuzit
et **Vincent Lecleret**

The Abbey Museum

Ce concours est initié par Startforhistory. Cette plateforme est le développement de startfortalents.net, un portail de mise à jour et de recherche pour l'architecture. Le projet découle de l'intention de donner une spécificité à la plateforme mère en se concentrant sur des sites de grande importance historique.

3^e prix :
M. Yann Beuzit
et **Vincent Lecleret**

Archi Bois

Proposé par la fondation Archambaud, le Concours Archi'bois est le premier concours d'idées destiné aux étudiants architectes, ingénieurs et paysagistes, mettant à l'honneur la matière bois.

Finalistes :
Adrien Pennet
et **Corentin Lion**

Visuel colonne du milieu
« Sous les hauts »
Projet de fin d'études
© Antoine Langle
et Paul Legrand

Visuel colonne de droite
« Temps suspendu »
Projet de fin d'études
© Paul de Cathelineau

Nos étudiants et étudiantes ont du talent

Les associations



Inauguration de la Maison des associations

Afin de garantir un espace dédié aux associations étudiantes de l'École, la Maison des associations a été inaugurée le jeudi 21 novembre 2019 au 29 rue Lucien Fromage. Ce nouvel espace permet aux associations étudiantes de l'École de bénéficier d'un lieu d'échange, de travail et de stockage.

Chiffres clés :

6
Associations

Le BDE
Bio Fab
Jafaar
Le Labo
la REC
la Red factory

Ci-dessus
Maison des associations
© ENSA Normandie

Projet #PartageTonAsso

Le projet est une série de vidéos à distance avec différents étudiants et étudiantes pour mettre avant l'association dont ils font parties ainsi que la vie associative de l'ENSA Normandie. Ce projet a permis de découvrir toutes les associations participantes et de leur donner davantage de visibilité. Ce projet s'est tenu sur une semaine et demie de diffusion (du lundi 22 juin au mercredi 1^{er} juillet 2020). Les associations participantes sont : Le Labo, la Red Factory, la REC, le BDE, le BDS et la Jafaar.

Chiffres clés :

5
Vidéos

6
Posts

2000
Vues

6390
Personnes touchées



LABO
LA RED
FACTORY
LA REC
LE BDE
LE BDS
LA JAFAR

Calendrier événementiel et scientifique 2019-2020

2019

Septembre

Samedi 21 septembre 2019

Évènement
Journées européennes du patrimoine

L'École nationale supérieure d'architecture de Normandie ouvre ses portes au public à l'occasion de cet événement européen.

Octobre

Jeudi 3 octobre 2019

Conférence
« Habiter autrement les campagnes urbaines »,

Animée par Sylvain Allemand, journaliste et essayiste dans le cadre du cycle de rencontres organisés par le plan urbanisme construction architecture.

Jeudi 17 octobre 2019

Journée d'étude hors les murs
« Coopérer pour mieux gouverner ? »

Dans le cadre du programme POPSU du plan urbanisme construction architecture en partenariat avec la Métropole Rouen Normandie.

Vendredi 18 octobre 2019

Rencontre
Levez les yeux

Intervention d'étudiants et étudiantes de l'ENSA Normandie dans les classes à l'occasion des journées nationales de l'architecture.

Vendredi 18 octobre 2019

Journée d'étude hors les murs
« Centre et périphérie : repenser la ville, réinventer les patrimoines »,

Journée organisée par le Laboratoire ATE dans le cadre du programme de recherche du BRAUP en partenariat avec la ville de Lisieux, le laboratoire ESO.

Samedi 19 octobre 2019

Rencontre hors les murs
Rexan 2

Retours d'expériences de diplômés et diplômées de l'ENSA Normandie en partenariat avec la Maison de l'architecture de Normandie - Le Forum dans le cadre des journées nationales de l'architecture

Du 25 octobre au 15 décembre 2019

Exposition hors les murs
« Ensemble »

Réunit 64 diplômés des écoles supérieures d'art et d'architecture de Normandie, exposition en partenariat avec l'ESAM, l'ESADHAR, la ville de Rouen, la Métropole Rouen Normandie.

Novembre

Jeudi 7 novembre 2019

Conférence
« L'enveloppe ou la peau »

Par Mireille Avril, RizHome, agence d'éco-design et design stratégique, conférence organisée par le laboratoire ATE dans le cadre de la Fabrique Echelle 1, Expérimenter le Roseau

Jeudi 21 novembre 2019

Évènement
Inauguration Maison des associations
Au sein du parc de l'ENSA Normandie

Mercredi 27 et jeudi 28 novembre 2019

Rencontre
Librairie du Belvédère pour une vente d'ouvrages neufs à prix cassés - Organisée par la médiathèque

Jeudi 28 novembre 2019

Rencontre
« Somaliland »,
Avec Eric Chauvier, auteur de l'ouvrage. Un expert est envoyé sur le site d'une usine fabriquant des prothèses médicales. Cette usine répand dans l'atmosphère une odeur nauséabonde, arbre qui cache la forêt : le silène, substance extrêmement toxique.

Décembre

Mercredi 4 décembre 2019

Séminaire
« Culture de la recherche 4 »

Organisée par le Laboratoire ATE avec Caroline Lemans, Lionel Engrand, Patrice Gourbin, Camille Bidaud et Ralph Goche.

Mercredi 11 décembre 2019

Évènement
Arbre de Noël
Programmation du spectacle « Pierre Feuille Loup » de la C^{ie} les vibrants défricheurs dans le cadre du Noël des enfants des personnels de l'ENSA Normandie et de la DRAC Normandie

2020

Février

Samedi 1^{er} février 2020

Évènement
Journée Portes Ouvertes

Une occasion particulière de découvrir l'école, ses missions, ses formations et spécificités pédagogiques, et les métiers de l'architecture

Mai

Mai/Juillet 2020

Exposition virtuelle
« Relever et révéler la singularité d'un paysage : Dieppe »

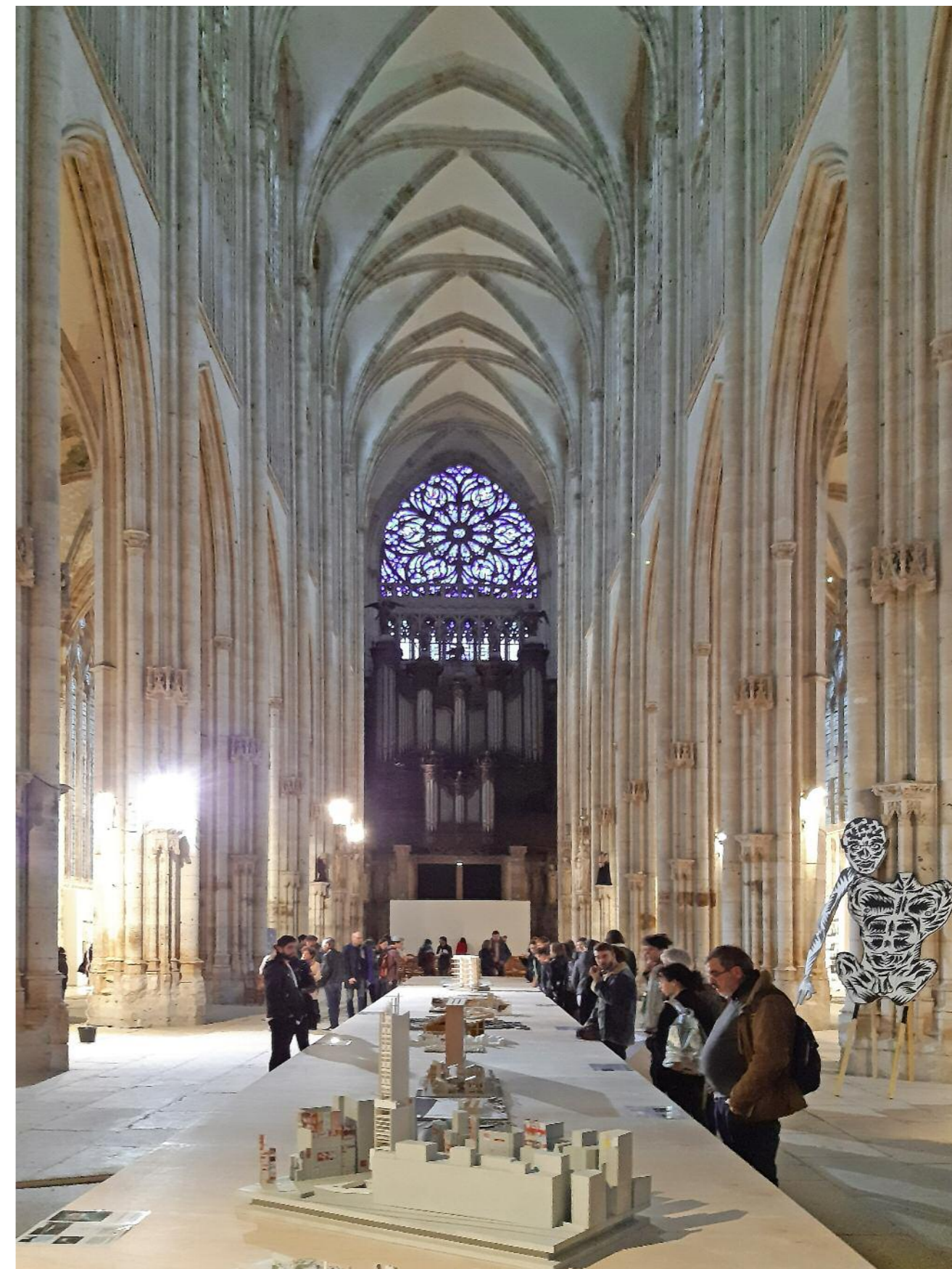
Représentation de l'architecture (RA) S04 2019-2020 Enseignants : Frédéric Chastanier, Joseph Altuna, Denis Couchaux, Fabrice Drain

Juillet

8 juillet 2020

Visio conférences
Hangar 0

Webinaire en partenariat avec l'équipe du Hangar 0



Les équipes de l'ENSA Normandie 2019-2020

ÉQUIPE ADMINISTRATIVE

Direction

Raphaël Labrunye,
Directeur

Fabien Sottiez,
Directeur adjoint

Philippe Leporcher,
Responsable projets
Retraite au 01/01/2020

Stéphanie Hue,
Assistante de direction

Alina Chisliac,
Directrice des études
Au 15/01/2020

Agent comptable

Aziz Ghorraf

Finances

Virginie Leber Resp.

Marielle Lecocq,
Cyril Martin

Ressources humaines

Catherine Horlaville,
Magali Blanche

Ressources immobilières, mobilières et techniques (RIMT)

Yacine Fellahi Resp.

Laurence Baron Accueil

Serge Leparç, vidéo

Olivier Renaux
Entretien et menuiserie

Fabien Boutte
Reprographie

Alexis Patin
Découpeuse laser
Départ le 28/02/2020

Nicolas Schultz
Entretien

Christopher Delaporte
Apprenti menuisier

Ressources informatiques

Baptiste Deneuve Resp.

Virginie Ferey
Nicolas Langlois

Valorisation et Communication

Fanny Pasquier Resp.

Kawtar Bekrentchir
David Carreau

Formations – Pédagogie – Relations internationales

Marylène Dubois Resp.

Formations – Pédagogie

Marie-Lyne Pholoppe
Retraite au 01/03/2020

Isabelle Patelli
Marfiza Jandolo
Emilie Voisin
Imane Fayez

Relations internationales

Blandine Balas
Armelle Walters

Recherche

Elise Guillerm
Ingé. de recherche

Clémentine Boisnoir
Romane Bernier
Mission recherche

Médiathèque

Isabelle Saint-Yves Resp.
Alexia Dumay
Astrid Coconnier
Aude Millet Apprentie

Matériauthèque

Jean-Luc Chevallier
Resp.

Éric Lemarchand
Lucie Droussent

Mission nationale Taiga

Laurent Horbacio

ÉQUIPE ENSEIGNANTE

ATR

Arts et techniques de la représentation

TITULAIRES

Joseph Altuna
Frédéric Chastanier
Dominique Dehais (Professeur)
François Hugues
Luc Perrot
Anne Philippe
Laurent Sfar

CONTRACTUELS

Denis Couchaux
Kacha Legrand
Jérôme Le Goff

ASSOCIÉ

Fabrice Drain

HCA

Histoire et culture architecturales

TITULAIRES

Patrice Gourbin
Caroline Maniaque (Professeure HDR)

ASSOCIÉE

Camille Bidaud

LANGUES

CONTRACTUELS

Richard Brady
Zelda Moureu Vose
Dominique Teppa

SHS

Sciences de l'homme et de la société pour l'architecture

TITULAIRES

Miléna Guest
Dominique Lefrançois
Bruno Proth (Professeur HDR)
Karima Younsi

CONTRACTUELS

Roula Basma
Antonella Di Trani
Marion Grosini
Elie Mével

STA

Sciences et techniques pour l'architecture

TITULAIRES

Noura Arab
Bertrand Camillerapp
François Fleury (Professeur HDR)
Asle Gonano
Laurent Mouly
Felipe Ribeiro Cunha
Pierre-Antoine Sahuc
Richard Thomas

ASSOCIÉE

Rania Daher

CONTRACTUELS

Benoît Flin
François
Guynot de Boismenu
Joël Soury
François Streiff
Jean-François Vasseur

TPCAU

Théories et pratiques de la conception architecturale et urbaine

TITULAIRES

Perrine Belin
Sophie Cambrillat
Lionel Engrand
Isabelle Genyk
David Lafon
Carole Lenoble
Anne Portnoï
Laurent Salomon (Professeur)
Frédéric Saunier
Robert Schlumberger
Bertrand Verney

ASSOCIÉS

Hala Alloujami (2^e semestre)
Franck Bichindaritz
Sophie Fleury
Cécile Fort
Nathalie Hebert
Paola Lucan
Guillaume Nicolas
Laurent Protois
Judith Rotbart
Kitterie Verdier

CONTRACTUELS

Hala Alloujami (1^{er} semestre)
Paterne Bulcourt
Emmanuel
Delabranche
Jocelyne Duvert
Thomas Goldschmidt
Solène Guezet
Raphaël Lescure
Raphaël Levesque
Johanna Sery

VT

Villes et territoires

TITULAIRES

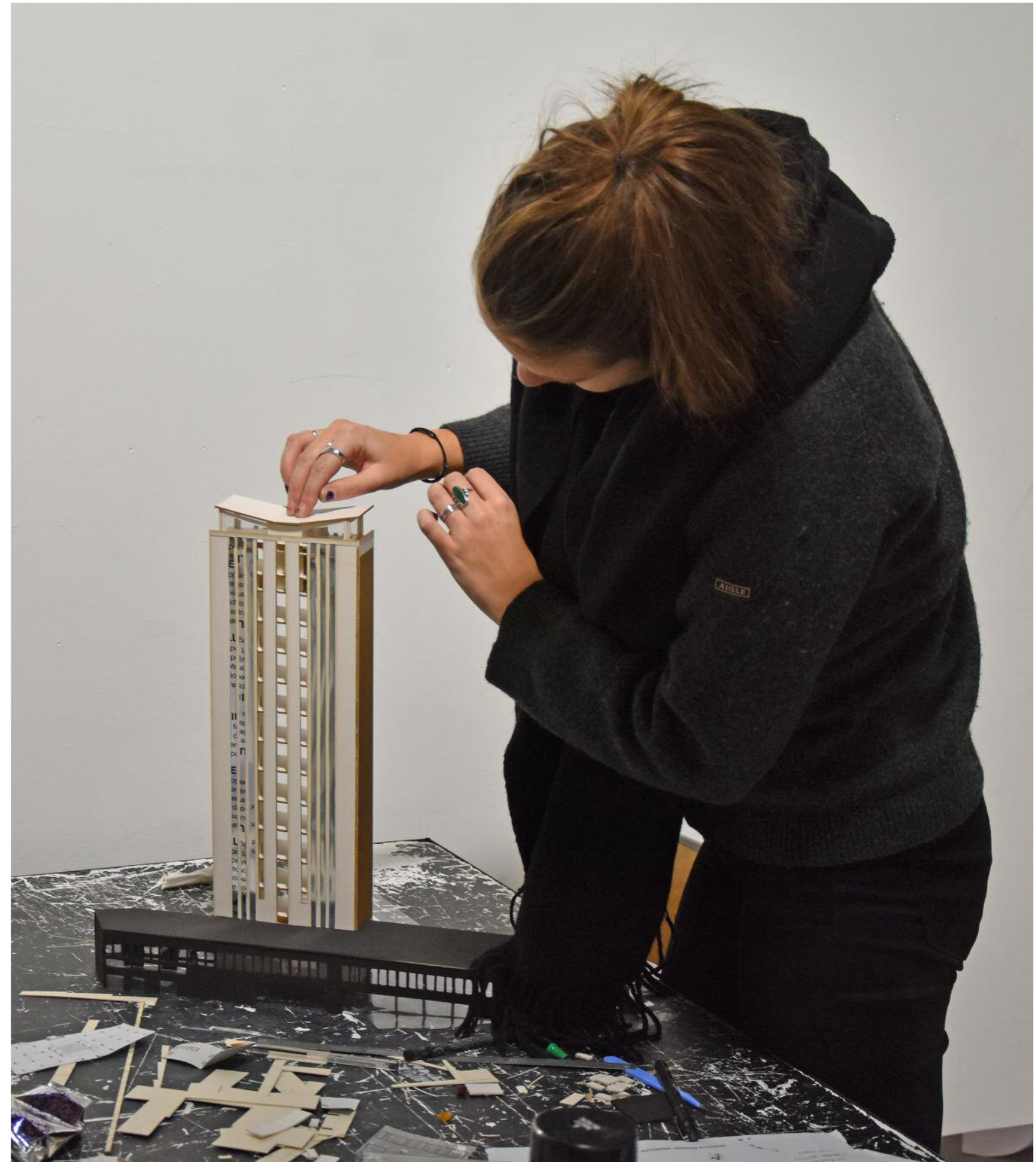
Valter Balducci (Professeur)
Arnaud François (HDR)
Rémi Ferrand
Patricia Meehan

CONTRACTUELS

Jean-Christophe
Goulier
Marie Chabrol
Gwénaelle Ruellan

ASSOCIÉ

Vincent Marniquet





19 20

L'École
nationale
supérieure
d'architecture
de Normandie
en activité
2019-2020



Normandie Université