
S7S9

Domaine d'étude
Expérimentation

Livret de restitution
Voyage à Cambridge, UK,
2023



École
nationale
supérieure
d'architecture
de Normandie

Livret de Restitution

Voyage à Cambridge

Direction de la publication Raphaël
Labrunye,
directeur de l'ENSA Normandie

Coordination de la publication Cyril
Pressacco, enseignant
Le service communication

Réalisation graphique
Estelle Preterre

Photo couverture © Estelle Preterre

© **École nationale supérieure
d'architecture de Normandie 2024**

Chaque étudiant et étudiante restitue une page A4 présentant une image, dessin ou photographie, qui aura marqué son voyage ou constitué une découverte architecturale remarquable. Cette image est accompagnée d'une légende ou d'un court texte. L'Équipe enseignante participe à ce même exercice. Cette production est présentée à l'occasion d'une exposition et compilée dans ce document de restitution.

Tristan Bachelet



Margent Farm, Oldhurst Rd, Pidley, Royaume-Uni

Endroit imprégné de convivialité et de bienveillance, s'ouvrant harmonieusement sur le paysage naturel. Élaboré à partir de matériaux biosourcés, notamment le chanvre dans un contexte expérimental, ce projet remet en question notre approche de l'habitat. Les systèmes constructifs et les matériaux intérieurs exposés suscitent la curiosité et interagissent avec la lumière naturelle qui pénètre abondamment par de larges ouvertures. Lors de cette journée, explorer cet espace a offert l'occasion d'expérimenter une manière novatrice d'appréhender une architecture consciencieuse et de vivre au sein de celle-ci.

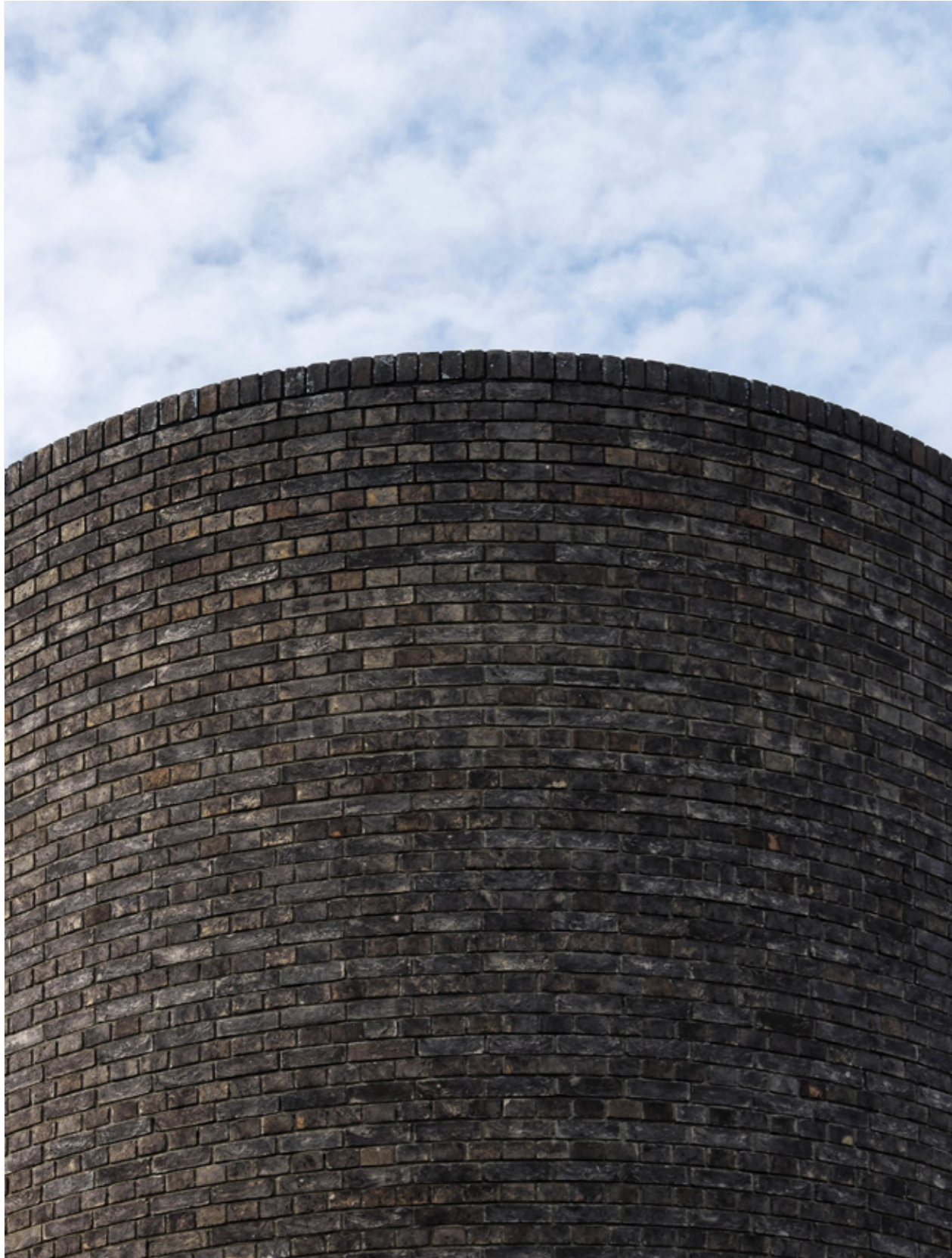
Naomi Bautista



Cambridge Central Mosque, Mark Barfield Architects

La salle de prière de la mosquée se distingue principalement par un large usage du bois, évoquant des piliers semblables à des arbres se réunissant pour former des formes géométriques soutenant la toiture. Cette structure se présente comme la métaphore d'une oasis ou un bosquet qui laisse passer la lumière naturelle à travers ses branches et dont les fûts offrent un support et un appui.

Hugo Belland



Le Churchill College, Université de Cambridge, Royaume-Uni

Le Churchill College est un projet exemplaire de par son implantation et sa rationalité. Une matérialité brute entre le béton, la brique qui offrent des jeux de lumière sur le relief des parois. Le mur courbe révèle les nuances de lumière entre la brique, sa couleur, son joint et sa mise en œuvre.

Lou Bonnet



Punting Station - Cambridge

Flottante telle une barque, la Darwin College Library suspend durant quelques minutes notre première déambulation dans la ville de Cambridge. Son horizontalité semble montrer le chemin, d'une balade songeuse et sensible, studieuse et éphémère. Premières discussions, premières rencontres, premières visions.

Soline Callens

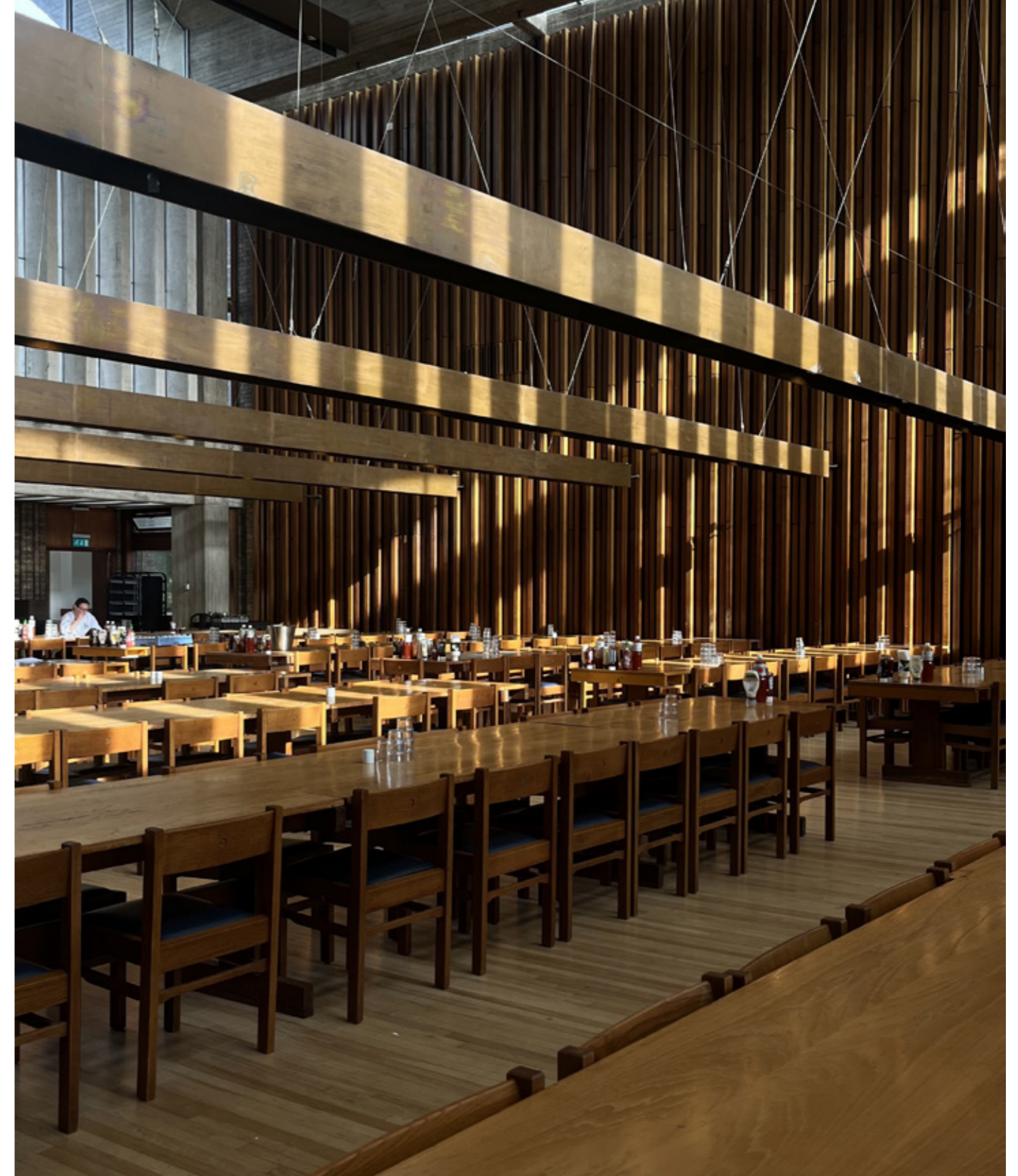


Capter l'instant, Churchill College

Du soleil, de la chaleur, une table, un carnet...

Un bâtiment qui peut être compréhensible de l'extérieur. On devine le niveau de la cantine : le plus haut ; le plus majestueux et convivial. Les volumes sont aussi très parlants. Le College s'enroule autour de cette cantine, par des blocs imbriqués dessinant chaque espace, allant des couloirs collectifs aux salles plus personnelles. La proportion des blocs décrit ainsi leur fonction : plus les blocs sont petits, plus l'espace semble personnel ou accueillant moins de personne.

Elise Cayuela



Réfectoire - Churchill College

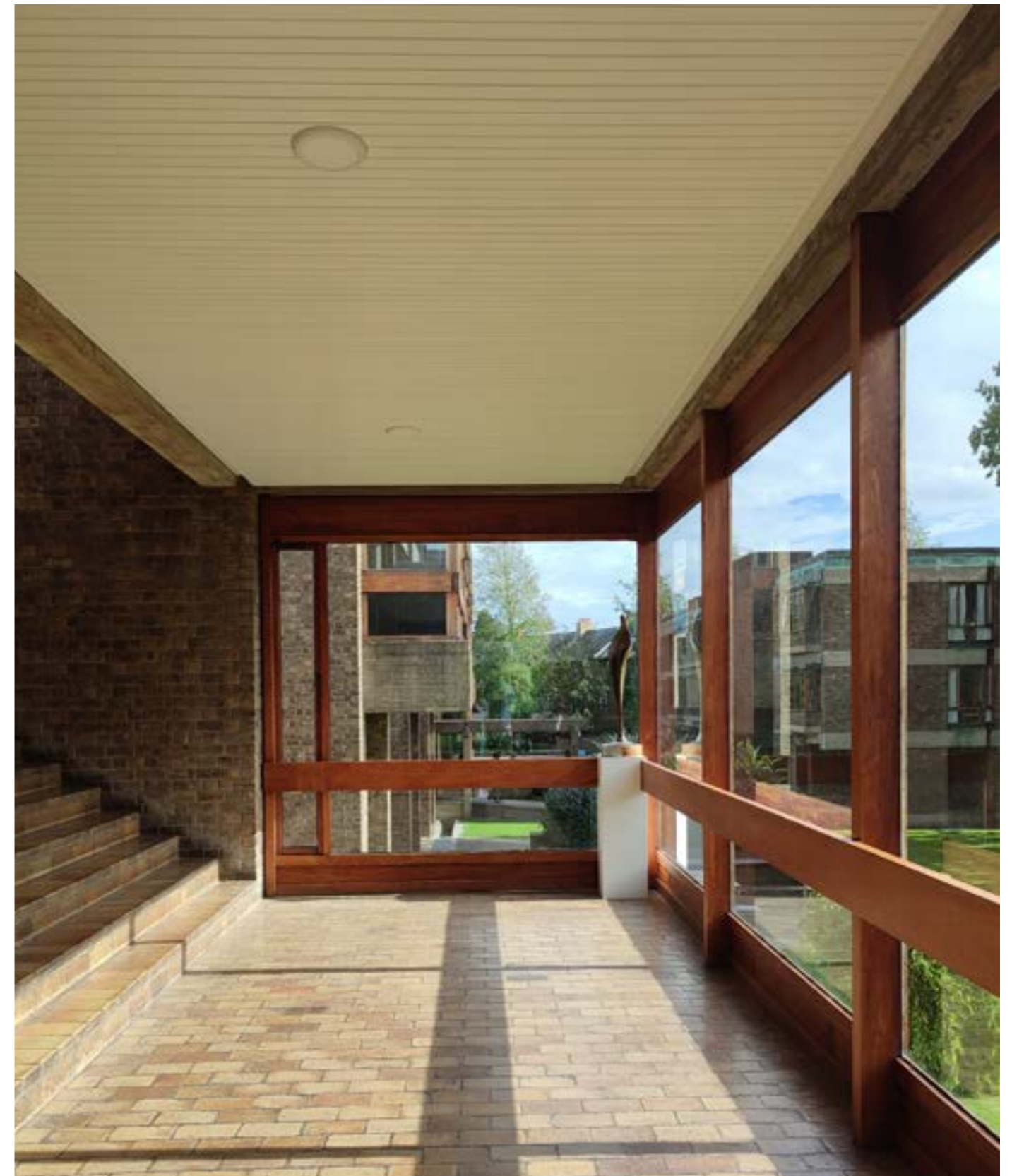
Situé au cœur du campus de Churchill College à Cambridge, le réfectoire se distingue par son architecture, caractérisée par des murs en bois et en pierre qui ont été spécialement conçus pour absorber les bruits, garantissant ainsi un environnement plus confortable sur le plan acoustique. De plus, des tables en bois ont été soigneusement agencées pour favoriser les rencontres entre les étudiants. L'espace est également enrichi par des œuvres d'art contemporaines, ajoutant une dimension culturelle à l'ambiance.

Antonio Centelles



Sur cette photo, je souhaite expliquer mon expérience de visite de la ville de Cambridge. Dans toute la ville, différents types d'architecture s'étaient agglomérés, liés les uns aux autres, provenant de différentes époques, de différentes classes et religions. On y voit une architecture singulière, organisée et unique mettant en valeur ses couleurs, ses fonctions et le mode d'organisation du bâtiment.

Celia Chabane



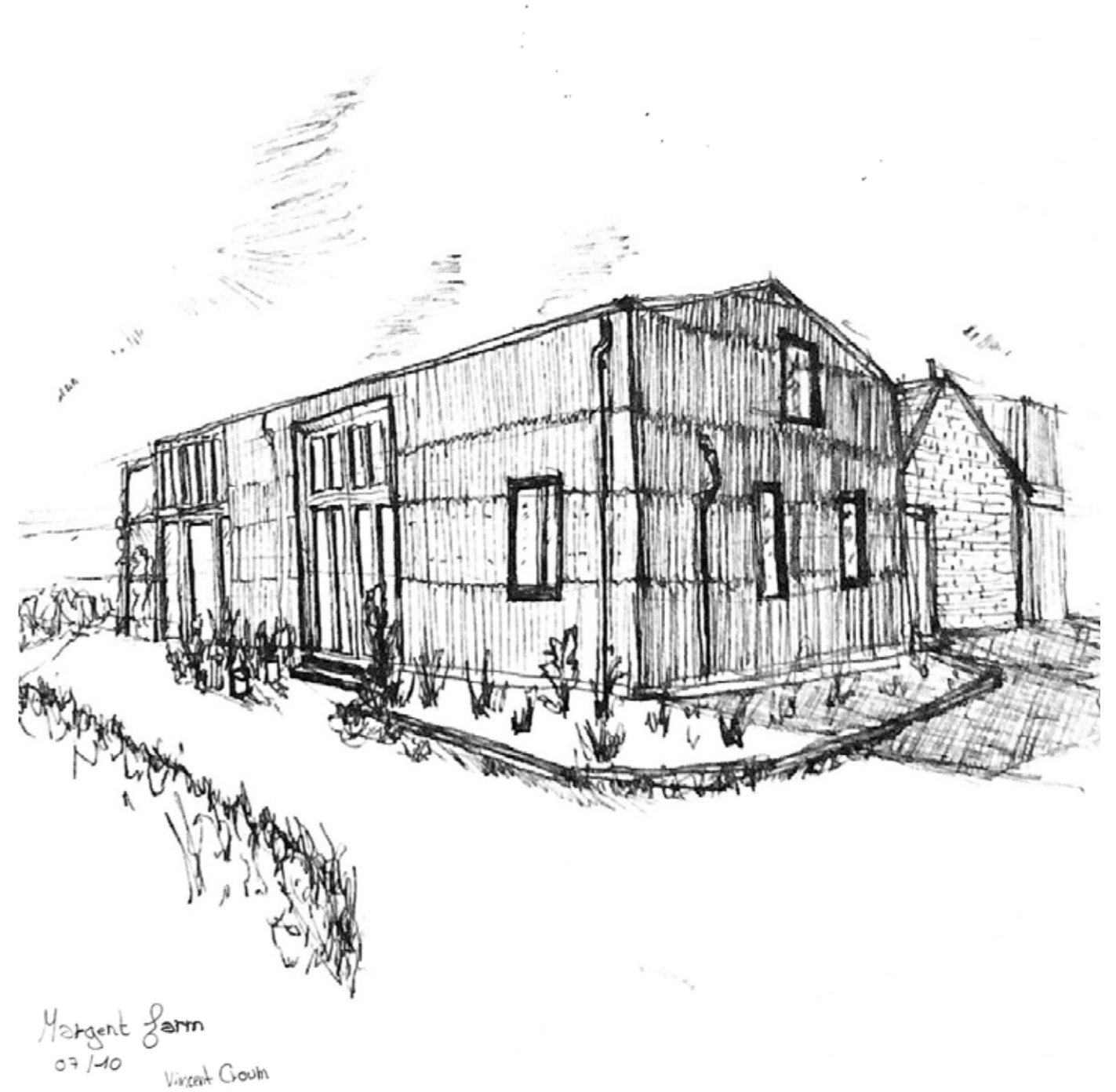
Churchill College, un ensemble qui témoigne l'harmonie en architecture, un équilibre entre surfaces bâties et non bâties, entre le plein et le vide ! Cette image reflète un travail ingénieux, un contraste remarquable et équilibré entre la lourdeur des briques qui constituent les parois verticales et qui se raccordent avec le revêtement du sol, et la légèreté représenté par des murs entièrement vitrées dotés d'une structure en bois qui renforce la liaison entre ces deux parties et crée une ambiance intérieure en projetant son ombre.

Mathys Charaix



Sur les rives de la Cam,
un lieu d'apprentissage et de savoir, où Darwin autrefois vécu,
son nom est Darwin College.
Un collège pour tous,
hommes et femmes, où l'excellence est la norme,
et l'esprit d'ouverture règne.
Un lieu de découvertes, de recherches, où les esprits brillants se rencontrent,
et le monde est changé.

Vincent Croum



Dans l'intimité d'une famille anglaise à quelques encablures de Cambridge.
Cadre idyllique, étudiants contemplatifs, attentifs ou flâneurs.
Fleurs de chanvre travaillées avec passion.
Lieu de création et d'expérimentation. Transmission d'un savoir-faire par des professionnels passionnés.
Du champ à la chènevotte jusqu'à l'habillage de vos façades.
Promesse d'un avenir radieux pour un matériau qui répond aux problématiques contemporaines relatives
au développement durable et à l'architecture.

Adriano Da Costa



Marshall Library - Faculty of Economics - University of Cambridge

Espace d'accueil aux étudiants de l'université, cette bibliothèque emmagasine plus de 50 000 ressources, dont un nombre de livres avoisinant les 25 000 exemplaires. Le lieu n'est pas le plus grandiose, mais l'intelligence apportée aux détails, à l'ambiance et la lumière marque notre passage.

La bibliothèque, lieu de silence et d'étude devient plus que cela est apparaît comme musée.

Alexandre Defresne



Des automobiles qui roulent à gauche, des piétons polés et beaucoup d'espace vert en centre-ville ; quoi que l'on dise, Cambridge est une ville qui nous a beaucoup étonné. Les bâtiments des universités ont cet aspect d'une autre époque, une odeur de tradition et d'élitisme. Je ne cesse de repenser à ces parcs au milieu des universités, avec ses gazons toujours bien entretenus et ses arbres centenaires. On trouve aussi au milieu de cette tradition un élan de renouveau, avec des bâtiments contemporains, dont la palette de couleur ne change guère des environs, mais dont la forme épouse le futur au milieu de la tradition. Étonné de l'architecture, surpris par le savoir vivre, je suis certain d'être tombé sous le charme de Cambridge.

Imesha Denis

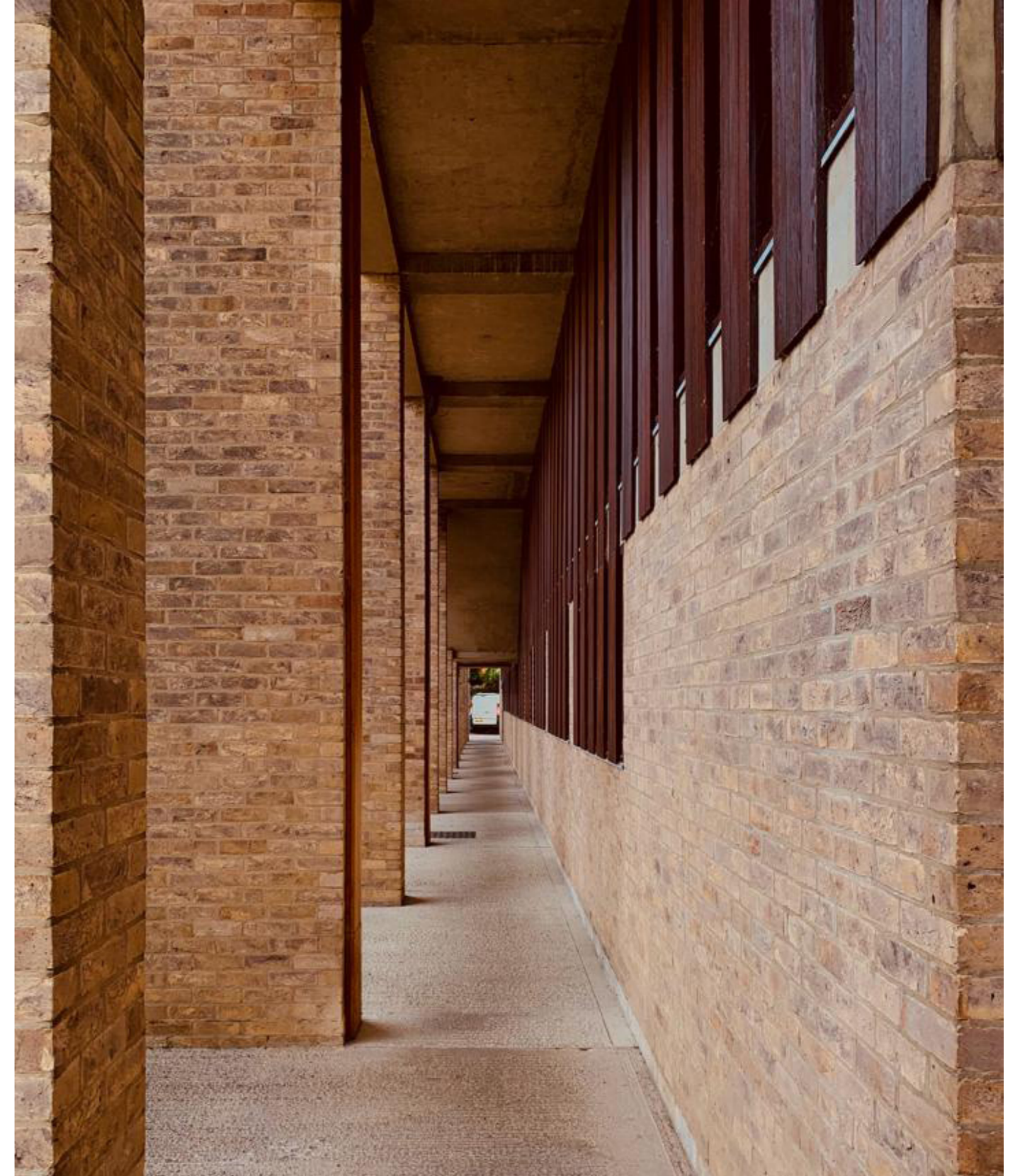


Résidence étudiants, Churchill College, Cambridge, Robson and Partners

Ce lieu respire calme, sérénité et intimité. Les couloirs sombres mènent vers des cœurs lumineux, où d'imposants arbres se révèlent et se reflètent dans les fenêtres, projetant leurs ombres dansantes sur les murs de briques.

L'abondance de lumière surprend, rappelant que c'est un sanctuaire pour les étudiants, propice à la réflexion, à la lecture, à la contemplation et au travail comme l'illustre la jeune fille derrière le bowwindow. Les seuils nous indiquent que certains espaces ne sont pas à franchir mais à contempler et préserver comme ce cœur naturel, autour duquel nous cheminons avec calme et sérénité.

Théophile Derel



Le Harvey Court est un bâtiment moderne au sein de Gonville and Caius College, à Cambridge, conçu par l'architecte Leslie Martin et achevé en 1961.

Son architecture brutaliste se caractérise par des lignes épurées et des matériaux modernes (principalement briques, bois et béton sur la photographie).

Malgré son aspect imposant, le Harvey Court est souvent conçu pour s'intégrer harmonieusement dans l'environnement du campus universitaire, en tenant compte de l'aménagement paysager et de la circulation.

Pascale Desbiens



Faculté de droit de l'université de Cambridge, West Road, Cambridge, CB3 9DS

Abstraction

Ciel et réflexion.

Regarder vers le haut ;
Ou vers le bas.

Mélange de l'horizontal et du vertical ;
Du dessus et du dessous ;
Du mur, du toit et du sol.

Perdre l'horizon.
Flotter dans l'espace.

Yann Devisscher



Margent Farm - Entre ancien et nouveau

Je suis assez fasciné par la construction de cette maison. Sur cette photographie, nous comprenons facilement la réhabilitation d'un ancien hangar.

Chaque trame de charpente est égale à un espace architectural.

Au premier plan, un espace extérieur cadré par l'ancienne charpente métallique qui délimite l'espace. Au second plan, un jardin d'hiver, avec de grandes baies.

Une sensation d'intérieur, extérieur assez qualitative.

Puis au dernier plan, les premières pièces de vie, totalement à l'intérieur de la maison, avec la cuisine et le salon. Cette séquence de progression de l'extérieur vers l'intérieur ou inversement, conçu avec l'historique du bâti est pour moi un élément important de cette construction.

Valéry Didelon



The Cambridge School of Architecture sur Scroope Terrace, Trumpington Street.

Cette extension de 1958-1959 par les architectes Colin St John Wilson et Alex Hardy est un exemple remarquable d'architecture moderne brutaliste qui doit beaucoup à l'influence de Le Corbusier, lequel a lui-même construit en 1963 le Carpenter Center for the Visual Arts à Cambridge, Massachusetts (USA).

Lors de notre visite, le jour de la rentrée, au tableau on pouvait lire tout un programme :

SOCIAL JUSTICE
SUSTAINABILITY
COMMUNITY ETHICS

Alexandre Douay



Tenison Road

La Victorian Terraced house est une typologie d'habitation majoritairement présente dans la ville de Cambridge.

Très représentative de l'habitat de ce pays, ces bâtisses en briques sont accolées entre elles suivant un axe de symétrie. Ces maisons sont caractérisées par leur bow-window qui fait front sur la rue. Elles sont un symbole de cette ville très aérée avec ses constructions à simple ou double étage, laissant entrer l'air et la lumière au sein des rues et de la vie citadine.

Adèle Fares Le Nevez



Churchill College - milieu d'après-midi

Les espaces se rapprochent plus de logements intermédiaires que de résidences étudiantes ; d'une balade dans un quartier résidentiel plutôt que dans un collège. Juxtaposés, les îlots compacts s'évident grâce aux patios. Les vides communiquent par des percées entre les îlots créant des respirations. Alors, les espaces dégagent une atmosphère calme et intime.

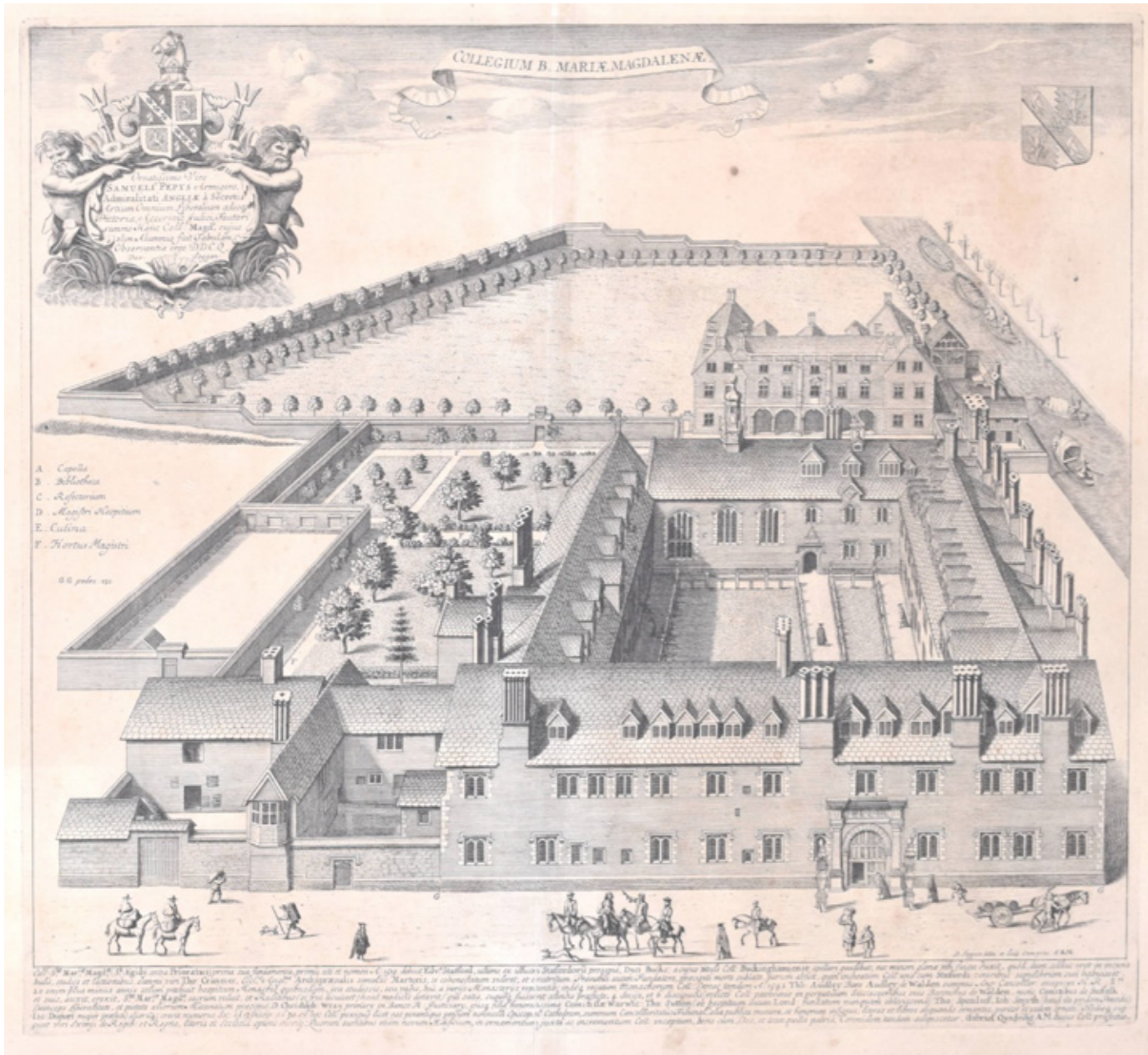
Alan Favennec



Harvey Court de Sir Leslie Martin et Colin St. John Wilson.

Ce bâtiment se pose dans le paysage telle une masse de brique dont on aurait taillé la forme finale.

Marie Gaimard



David Loggan, *Cantabrigia illustrata*, Cambridge : *Quam proprijs sumptibus typis mandavit & impressit Cantabrigiae, 1690. Numérisé, disponible sur archive.org*

Prolonger le voyage, se perdre dans les lectures et les archives...

Cantabrigia illustrata relève autant du recueil d'architecture que du guide de voyage pour amateurs éclairés. Au fil des pages, on retient des perspectives cavalières la morphologie des colleges qui structurent le tissu urbain de Cambridge. On s'amuse à identifier sur le papier les lieux arpentés, comme le Magdalene College. Alors qu'elle n'est pas tout à fait terminée, la Pepys Library, reconnaissable à sa loggia maniériste, prend place le long de la rivière Cam. On devine le futur emplacement de la New Library, livrée en 2021, dont la façade joue avec la verticalité et le décrochement des pignons, des cheminées ou des chiens-assis. En arrière plan, protégée par de hauts murs, une vaste étendue a laissé au fil du temps s'épanouir de majestueux platanes sous lesquels on peut s'imaginer de longues heures à rêvasser.

Marie Garrido



Winston college, student resident

Pas de continuité structurelle. On a l'impression que c'est une folie esthétique. Par beauté du bâtiment, on risque son intégralité. Par soucis de lumière, on risque l'écroulement.

C'est un détail, pas tant que ça.
Pourquoi ont-ils fait ça ?

Fiona Glodt



Robinson College, fin de journée

Les murs, le sol, ici, tout est en brique rouge.

On ne sait plus si on est dans une rue ou dans un bâtiment.

Les fleurs au balcon et les lampadaires qui se répètent font penser à une rue. La déambulation dans les lieux donne le même effet, une ville dans une ville sans pouvoir voir plus loin que les murs.

L'étroitesse du lieu et les caniveaux rappellent un espace piéton du centre-ville.

Maëlle Grolleau



Jesus College, University of Cambridge, Percy Richard Morley Horder.

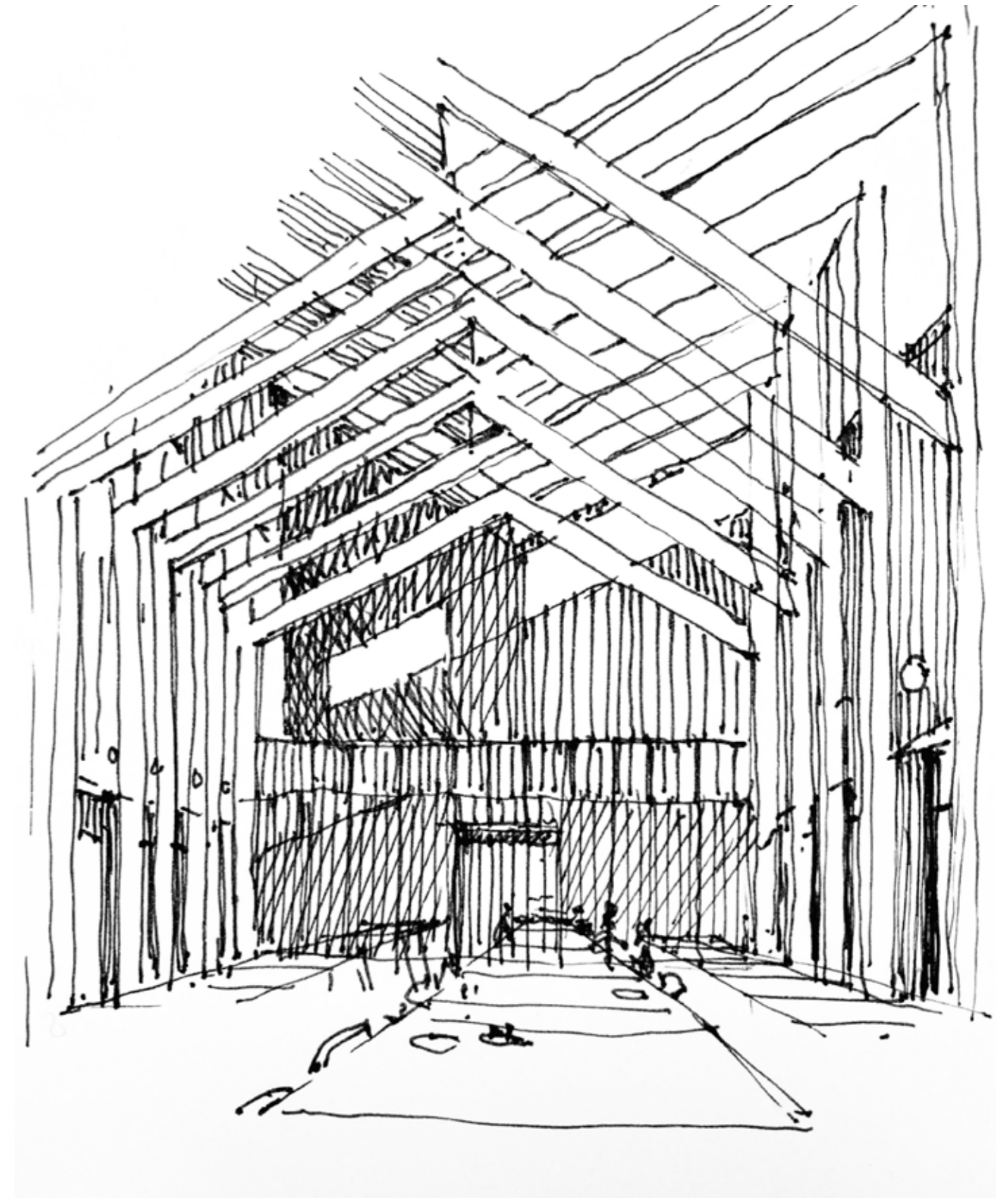
Il se trouve sur un vaste site mélangeant cours et bâtiments de plusieurs époques différentes du XII^e siècle au XXI^e siècle. Sur cette photo, on peut observer la cour de la chapelle.

Le bâtiment en arrière-plan Jesus college est l'un des lieux qui m'a le plus marqué. L'utilisation de la brique rappelle les autres collèges de Cambridge. Cette tour centrale marque la symétrie de ce bâtiment et laisse un sentiment d'émerveillement lorsque l'on rentre dans cette cour.

Victor Halle



Adrien Henocq



Au milieu

Articulation de croquis d'extérieur, signifiant les volumétries et les porosités avec des croquis d'intérieur signifiant les transparences et les pincements.
L'objectif étant de restituer les différentes perceptions ressenties pendant le séjour.
Au milieu de quatre parcours totalement différents.

Eleole Kernacker



Parmi les rues qui racontent Cambridge, Trinity Lane se démarque par sa grâce, d'une époque ancienne.

Ses maisons Tudor arborent leurs cheminées fières, Vestiges du temps, joyaux de l'histoire d'Angleterre.

Entre les collèges anciens et bâtiments prestigieux, La ruelle médiévale, sinueuse, est un lieu précieux.

Manon Lahure



Claire Hall Housing, Ralph Erskine (1969 Herschel Rd, C)

Ici, on peut voir le contraste entre deux structures.

Un travail en finesse avec des poutres et des poteaux (en blanc) qui font les horizontales et les verticales sur la partie supérieure du projet.

Puis une sorte de portique qui sort de la toiture et qui ramène une masse visuelle dans la cour intérieure avec son plot en béton en base.

Claire Lefebvre



Jesus College, University of Cambridge

Cette image reflète une atmosphère typique des collèges de Cambridge. Les bâtiments en briques, disposés autour de vastes cours, définissent l'espace par leur façade rythmée. Bien que l'espace soit vaste, il émane une sensation à la fois fermée et privative, où un sentiment d'admiration se manifeste. Les larges espaces verts contribuent à une ambiance bucolique qui semble régner dans cet environnement.

Théo Lefrançois



Pavillon expérimental à la Margent Farm - journée du 07/10/2023

En faisant ce voyage à Cambridge, je retiens une expérience architecturale et visuelle très enrichissante. La journée ayant été la plus importante pour moi est la visite de la Margent farm, au nord de Cambridge. Une inspiration architecturale permise grâce à l'accueil chaleureux du propriétaire ainsi que sa famille. Tout l'intérêt de cette ferme réhabilitée repose sur l'utilisation du chanvre en tant que matériau isolant et de couverture extérieure. Ayant expérimenté ce matériau au semestre 7 l'an passé, voir un projet réalisé avec le chanvre a été une source d'inspiration ainsi qu'une continuité dans mes études dans le domaine Expérimentation. A proximité de cette ferme, un pavillon a été construit par une dizaine d'étudiants en architecture dans l'objectif d'acquérir les compétences de construire avec le chanvre sous plusieurs formes (banchée et en bardage). Un travail me rappelant ce que nous avons pu faire en atelier.

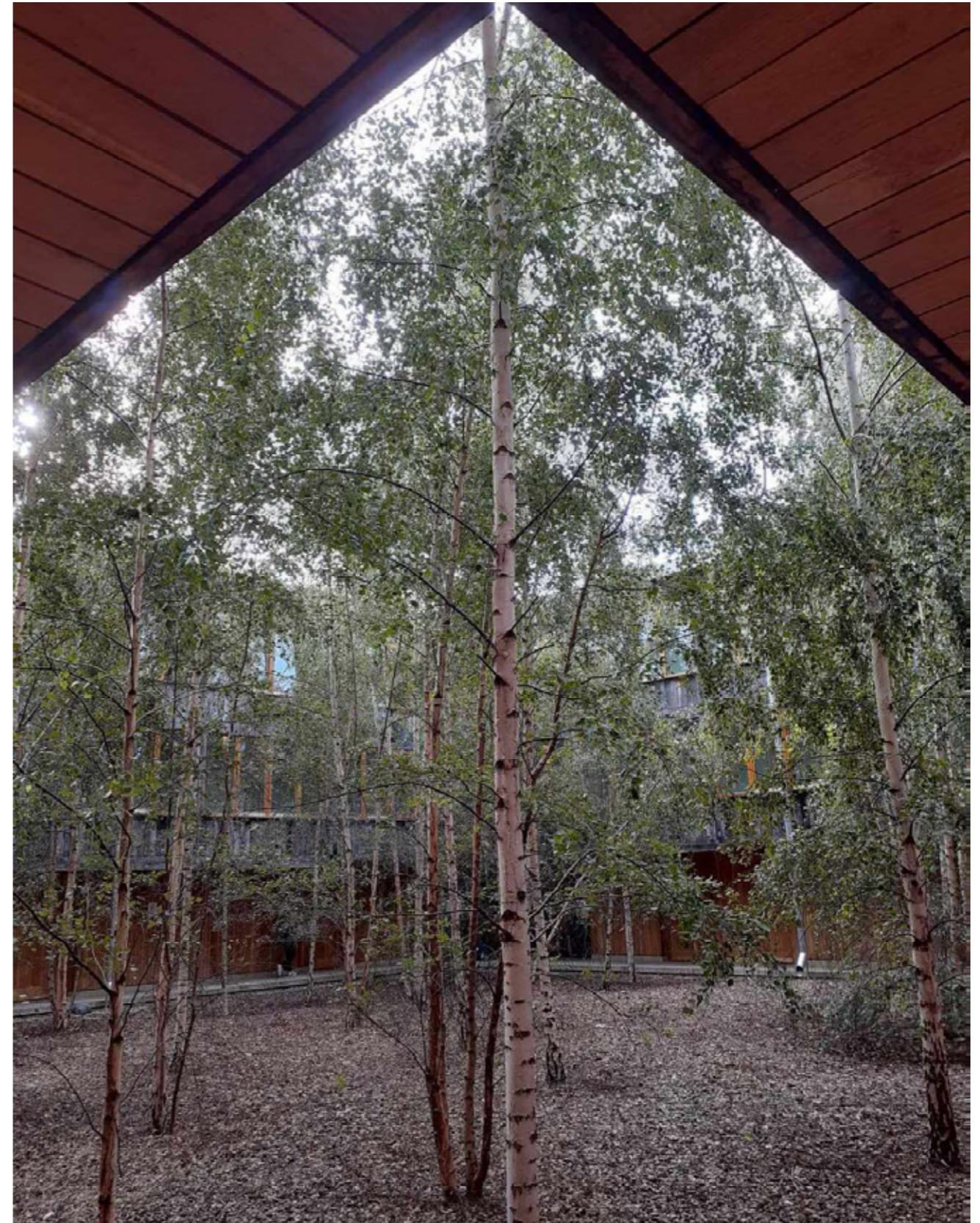
Benjamin Leger



Cambridge Central Mosque

Nous avons dû nous déchausser pour entrer dans cette Mosquée que je trouvais déjà immense de l'extérieur. Une fois nos chaussures enlevées, nous avons franchi une première salle, servant de sas, avant d'entrer dans la grande salle de prière. Cet impressionnant volume tenait à l'aide d'une élégante structure bois composée de poteaux circulaires qui venaient se séparer pour créer des voûtes dans plusieurs directions. »

Pascal Louisor



Cowen Court Student halls, Churchill College, Cambridge 6a Architects 2016

Tel un havre de paix, qui s'ouvre dans l'ancre du savoir, ce cadrage m'est apparu... Le silence est de rigueur, les étudiants planchent sur leurs examens, dans cette œuvre issue d'essences boisées, qui s'enlace majestueusement autour d'un petit bois. On imagine aisément leurs yeux rivés, sur la cime de ces arbres, en quête d'inspiration, ayant pour seule réponse le reflet de leurs silhouettes qui s'animent au gré du vent et des saisons.

Kim Machuelle



Robinson College

Située au nord-ouest de Cambridge, le Robinson College est une petite université de briques rouges. Son implantation, la forme de ses bâtiments ainsi que la chapelle et ses vitraux attirent l'attention des visiteurs tout en apportant un charme particulier au lieu. Son caractère pittoresque crée un contraste avec le reste du quartier : on ne s'attend pas à découvrir un tel lieu. Je n'avais jamais vu un endroit semblable auparavant.

Baptiste Maillard



Cowen Court Student halls dans le campus du Churchill College à Cambridge. Le calme des études

Le studio d'architecture 6A a voulu rendre hommage au « brutalisme pittoresque » de l'architecture originale du campus des années 1960. En créant ce bâtiment avec une cour intérieure plantée, comme les autres logements existants sur le campus. L'espace paysager au centre de la cour est planté de bouleaux pour créer un jardin où le calme est de rigueur, propice aux discussions ou aux études. Ce jardin entouré d'une coursive m'a directement fait penser aux jardins japonais où le calme est de rigueur pour se ressourcer et se concentrer.

Xavier Milet



Le bâtiment central, Fitzwilliam Collège, Cambridge, Royaume-Uni

Ce parfum de brique perle la ville pavée, se balade avec ses livres et ses pensées, s'estompe avec ces personnes qui peuplent ces parcs.
Qui sont-ils ? Entres ces vaches, le whisky et quelques universités.
Je suis conquis par cette lumière qui caresse ces pierres

Pauline Morvan



Trinity Lane

Cette photographie transmet l'aspect austère des vieilles villes anglaises, mais également la beauté et la diversité de l'architecture du centre-ville.

On peut apercevoir une partie du Gonville & Caius College (1er plan à gauche), construite au XIVe et l'un des plus vieux collèges de la ville, mais aussi des petits immeubles de logement en brique typiques de l'Angleterre (1er plan à droite), et pour finir des maisons en pierre à cheminées en façades que l'on aperçoit en arrière plan.

Clara Navarre



Seeley Library - Faculty of History - University of Cambridge

Architecture contemporaine - 1968 - brique - verre - 300 étudiants - 10 000 livres répartis sur deux niveaux. Un bloc en forme de L en béton armé recouvert de briques rouges dont l'angle intérieur est occupé par une impressionnante verrière. Elle est la salle de lecture de la bibliothèque de la faculté d'histoire. Néanmoins, cette toiture innovante pose aussi problématique, car le bruit de la pluie et la difficulté de résoudre le problème du conditionnement thermique ont failli provoquer sa démolition.

Violette Pandolfi-Deguen



Margent Farm, fin d'après-midi

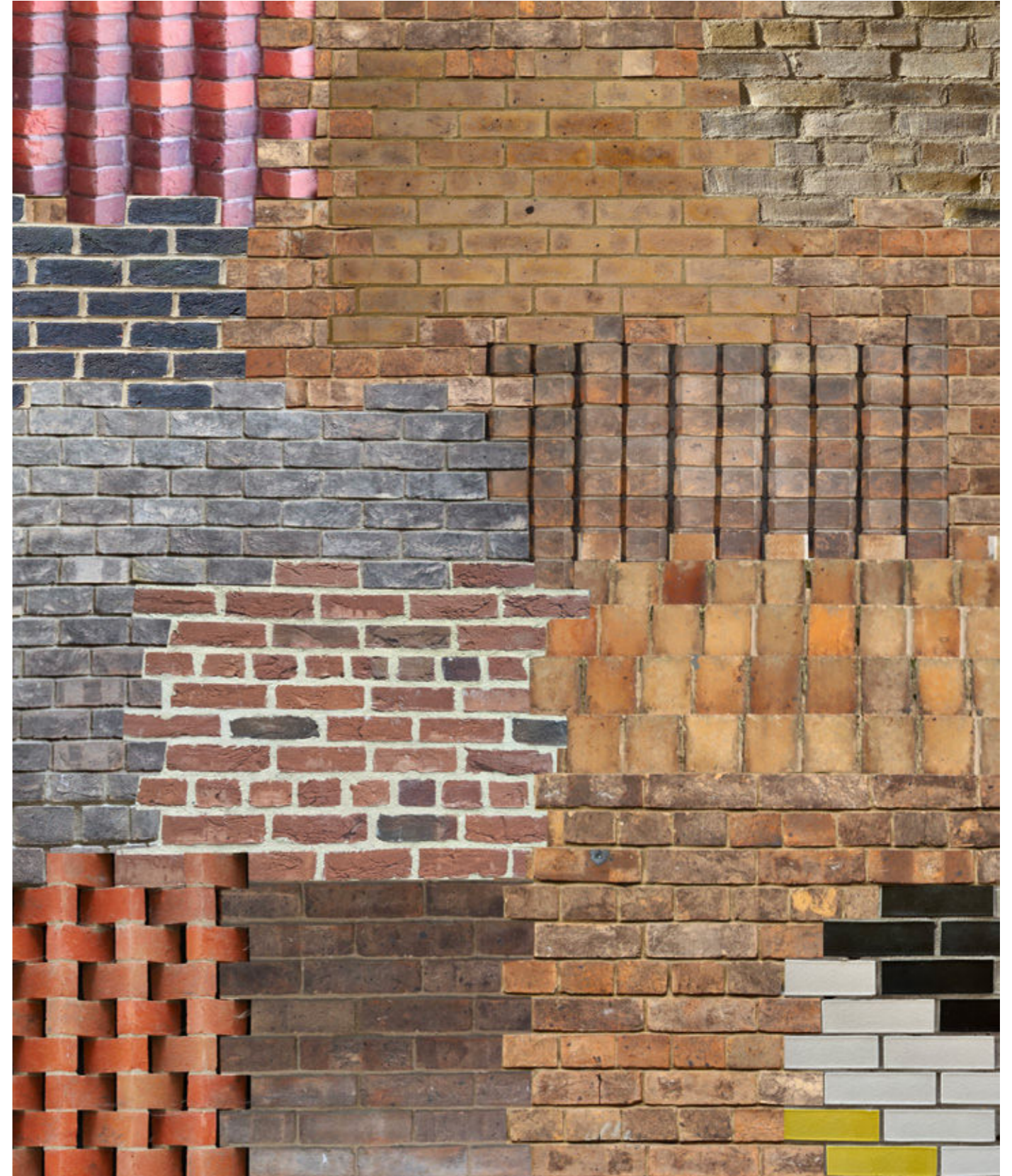
Il aura fallu trois hectares de chanvre pour bâtir cette maison, les murs sont préfabriqués à partir d'un coffrage bois renfermant un mélange de fibre de chanvre et de chaux. L'architecte Paloma Gormley a peaufiné leur aspect final en y appliquant une couche d'argile mélangée à de l'eau pour les éclaircir et les rendre plus harmonieux.

L'âme brut de ces parois dégage une ambiance très confortable. Les habitants s'y sentent bien, l'air y est pur et l'acoustique induite par l'absorption des fibres de chanvre est rassérénant. Les espaces de vie sont chaleureux, malgré une hauteur sous plafond de trois mètres de haut.

Clément Petri



Estelle Preterre

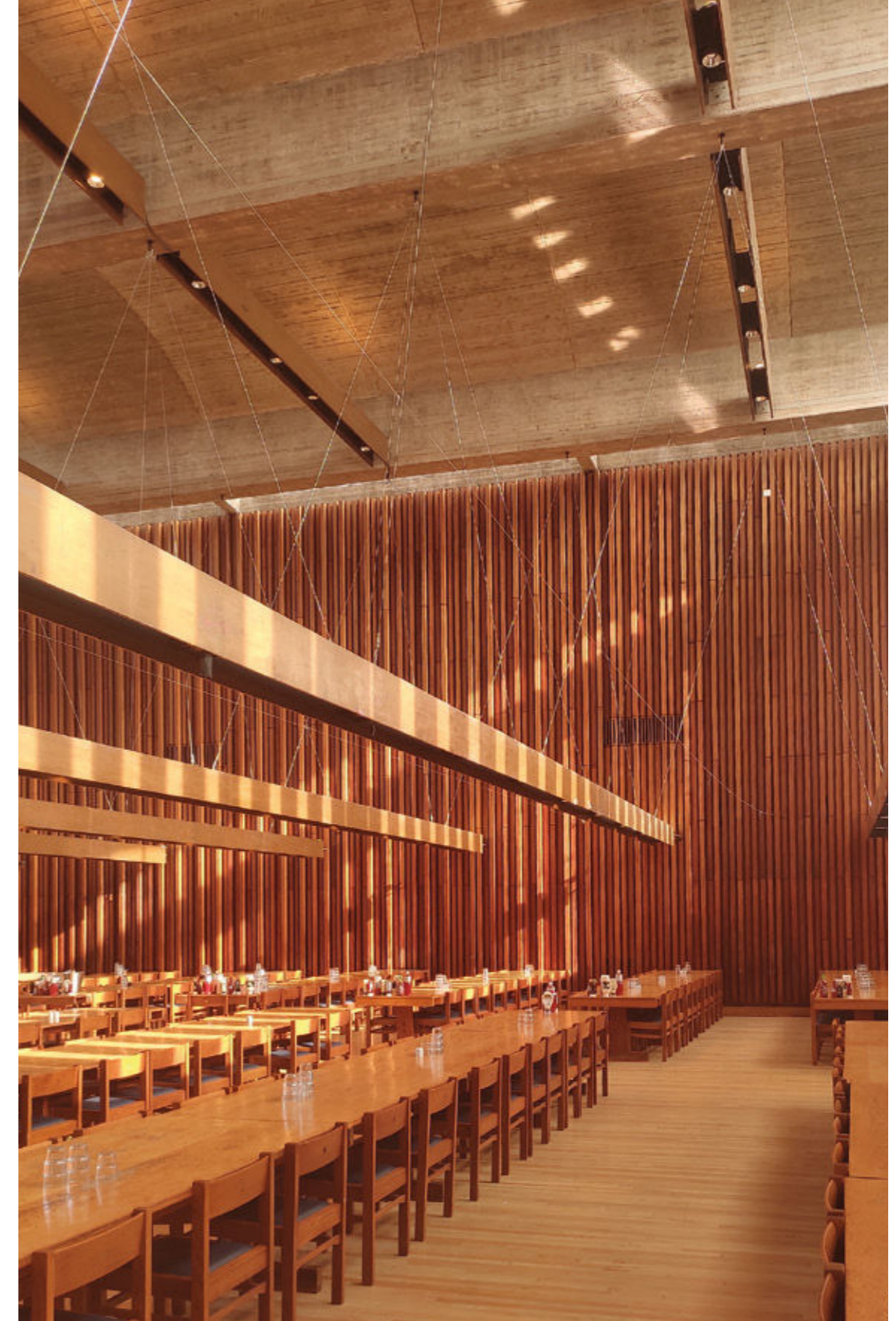


Julien Raillard



Churchill College, 1958, Cambridge North Court.

Pauline Roche



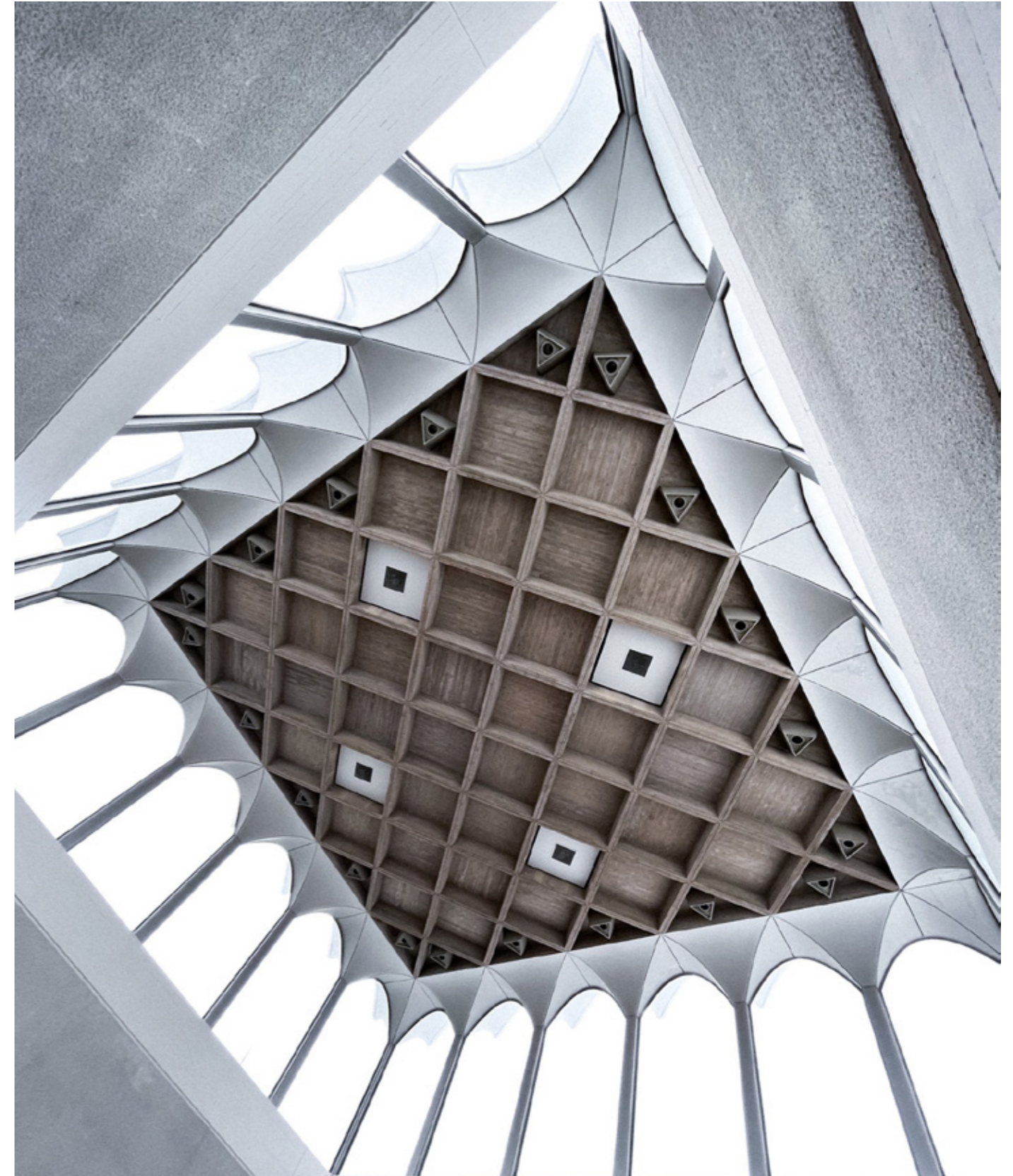
Le réfectoire de Churchill

Cette photo m'évoque la grandeur des espaces que l'on a découvert à Cambridge. La hauteur du lieu est accentuée avec le bardage vertical intérieur. On remarque que la brutalité du béton et la chaleur du bois créent un ambiance singulière avec plusieurs jeux de lumière qui rendent l'espace convivial. Les luminaires suspendus créent un trompe l'œil en étant sous forme de poutres porteuses.



Cambridge Judge Business School

Le bâtiment témoigne de plusieurs époques de construction. La façade principale date de l'ancien hôpital Addenbrooke qui a ensuite été agrandi dans les années 90 par l'architecte anglais John Outram. Cette extension très colorée post-moderne contraste bien avec l'ancien hôpital et apporte un côté très vivant à l'architecture du bâtiment. La dernière partie, plus récente et contemporaine, a été réalisée par les architectes du cabinet Stanton Williams en 2018. La dernière extension très sobre apporte une toute autre atmosphère avec ses murs neutres et un aspect chaleureux avec ses touches de bois.



Le bâtiment central, Fitzwilliam Collège, Cambridge, Royaume-Uni

Le point culminant du bâtiment central est une lanterne festonnée magique en béton préfabriqué, qui plane au-dessus des élévations en brique et inonde de lumière la salle à manger.

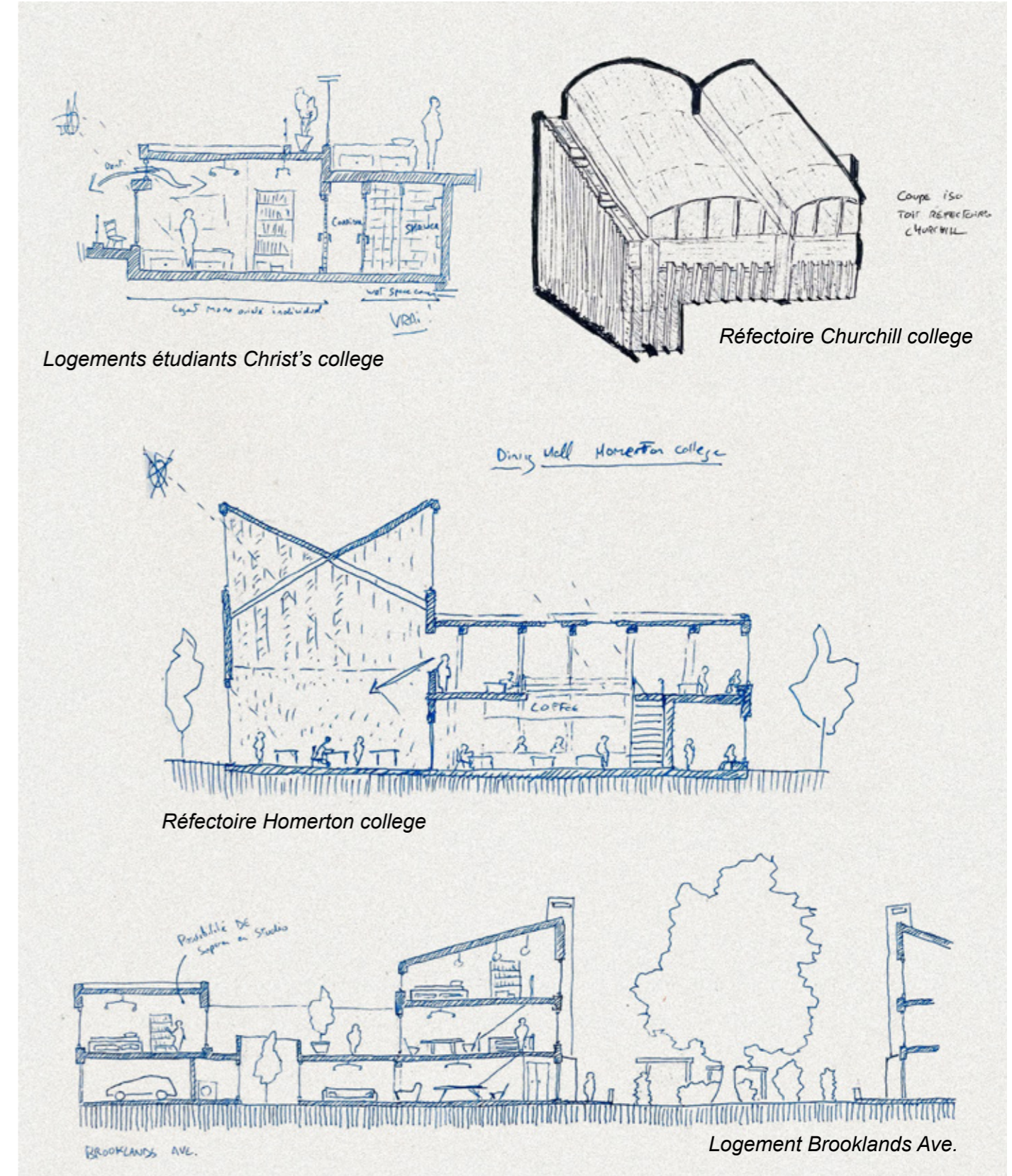
Simon Sebbah



Banksy

Un concert de Massive Attack !
 En-tout-cas, tu n'es sûrement pas passé par là.
 La seule fois où tu t'encadres, tu effectues un suicide raté. Aurais-tu pu poser sur ce nouveau béton ?
 Ce guépard, protège-t-il le sommeil de ces humains, qui est notre prédateur, nous-même ?

Ulysse Torres



Cambridge sous le prisme de la coupe

Extrait de quelques coupes réalisées sur place pour mieux comprendre les espaces visités. Ce travail nécessaire d'observation permet de répondre aux questions que l'on se pose, et de mettre en avant celles que l'on ne se posait pas. Comment l'édifice est organisé, comment la lumière pénètre, quelle proportion des espaces... Finalement, on arrive toujours à comprendre un peu mieux le bâti, même si celui-ci est inaccessible.

Tristan Vallet



Bibliothèque de la Faculté d'Économie et de Politique

Une bibliothèque sur deux étages, reliés entres-eux par un vide, voilà comme je décrirais cet endroit. Un endroit apaisant, où le calme est maître. Des bureaux parsemés d'ordinateurs, reflétant le travail des étudiants, retrouvés sur l'allée centrale ou cachés entre les bibliothèques. De longues lampes noires viennent créer une verticalité en traversant les deux étages.

Amandine Veilleur



Faculty of History, James Stirling, 1968, West Road, Cambridge CB3 9EF

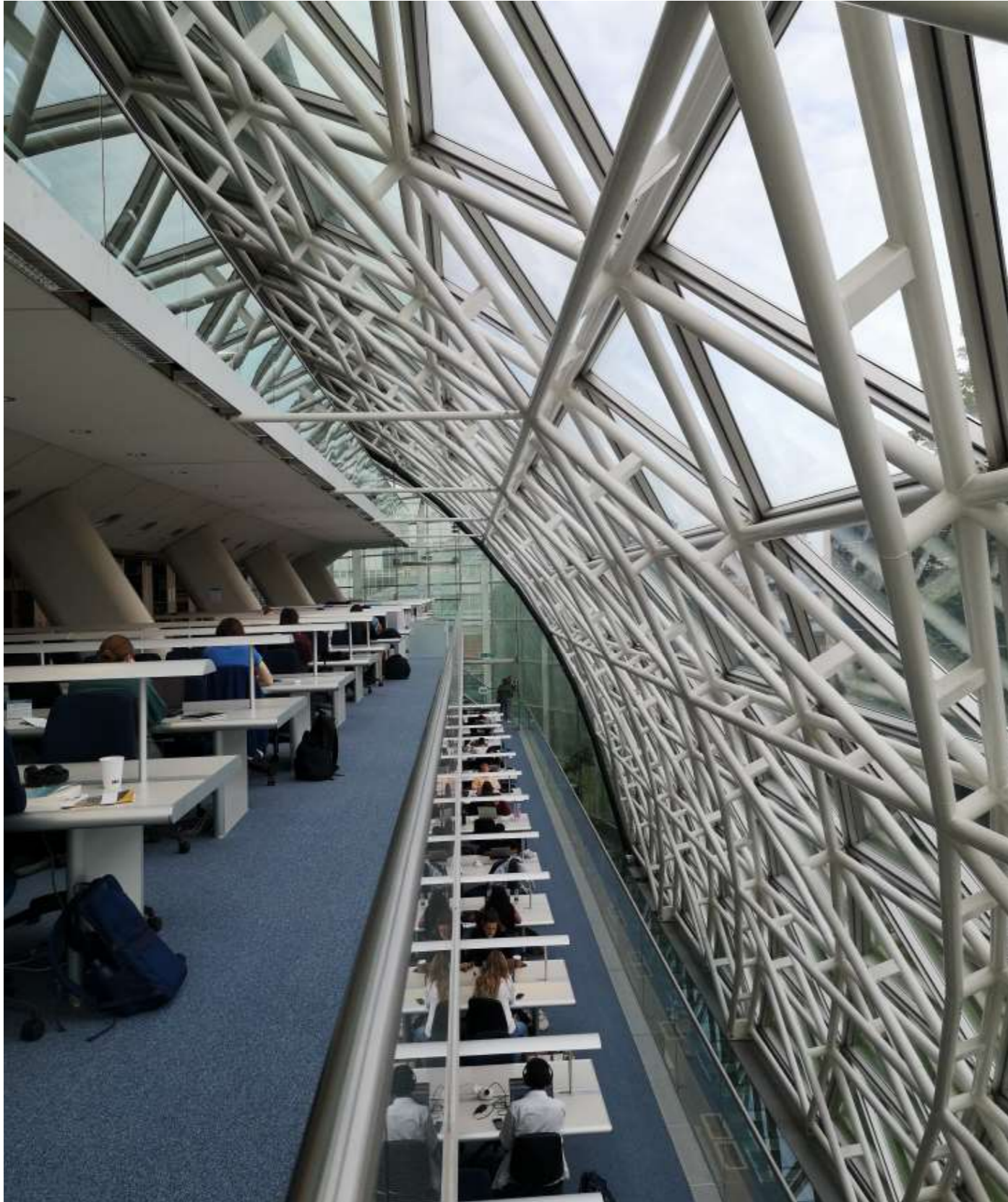
Le système universitaire de Cambridge est incroyable par la qualité architecturale dans laquelle évoluent les étudiants au quotidien.

Ici, la faculté d'histoire, est un bâtiment impressionnant par sa taille et son habillage de briques rouges emblématiques. Sa bibliothèque circulaire majestueuse abritée à l'intérieur valait bien le détour.

Cette dernière était très calme et regorgeait d'endroits où se poser pour lire et travailler, le tout avec des prises à disposition.

Dans toutes les bibliothèques, les étudiants avaient un choix de livre conséquent.

Lubna Zerrouqa



La bibliothèque de la faculté de droit de l'université de Cambridge a été construite en 1995 par Foster+Partners. En y rentrant, nous remarquons tout de suite la façade bombée vitrée qui est soutenue par une structure triangulée en acier. Les salles de lecture, s'étendent sur plusieurs étages et jouissent ainsi d'un éclairage naturel. L'espace paraît aéré même si nous nous sentons étouffés dans la réalité.

Les participants et participantes

Équipe enseignante

CAMBRILLAT Sophie
DIDELON Valéry
GAIMARD Marie
HENOCQ Adrien
NICOLAS Guillaume
PRESSACCO Cyril
RAMIREZ Marina
THOMAS Richard

Équipe étudiante S7

CALLENS Soline
CENTELLES Antoni
DEFRESNE Alexandre
DEREL Théophile
DESBIENS Pascale
FARES LE NEVEZ Adèle
GARRIDO Marie
GLODT Fiona
GROLLEAU Maëlle
LAHURE Manon
LEFEBVRE Claire
MACHUELLE Kim
MORVAN Pauline
PANDOLFI-DEGUEN Violette
ROCHE Pauline
ROUÉ_Ana
VALET Tristan
ZERROUQA Lubna

Équipe étudiante S9

BACHELET Tristan
BAUTISTA Naomi
BELLAND Hugo
BONNET Lou
CAYUELA Elise
CHABANE Célia
CHARAIX Mathys
CROUM Vincent
DACOSTA Adrian
DENIS Imesha
DEVISSCHER Yann
DOUAY Alexandre
FAVENNEC Alan
HALLE Victor
KERNACKER Eleole
LEFRANCOIS Théo
LEGER Benjamin
LOUISOR Pascal
MAILLARD Baptiste
MILET Xavier
NAVARRÉ Clara
PETRI Clément
PRETERRE Estelle
RAILLARD Julien
LE Trang Thi Thao
SEBBAH Simon
TORRES Ulysse
VEILLEUR Amandine

Ce livret d'étude rassemble les dessins et photographies réalisés par les équipes étudiante et enseignante lors du voyage du domaine d'étude d'Expérimentation à Cambridge du 4 au 9 octobre 2023.
