

---

# S2

# Atelier de projet

---

## Livret d'étude

## 2024



École  
nationale  
supérieure  
d'architecture  
de Normandie

---

# Atelier de projet

## Semestre 2

### **Direction de la publication**

Raphaël Labrunye,  
directeur de l'ENSA Normandie

### **Coordination de la publication**

Benjamin Russis, enseignant  
Le service communication

### **Réalisation graphique**

Benjamin Russis, enseignant  
Le service communication

### **Crédits photographiques et visuels**

l'ensemble des équipes enseignante et étudiante du S2  
Hors mention spéciale

© **École nationale supérieure  
d'architecture de Normandie 2024**

---

## **2023-2024 - Semestre 02**

Équipe enseignante de projet :

BERVILE Céline  
DIDELON Jennifer  
DUBILLOT Vincent  
FILATRE Pascal  
RAMIREZ Marina (coordinatrice)  
RUSSIS Benjamin  
SAUNIER Frédéric

---

# Sommaire

---

Introduction _	Page 6
Objectifs pédagogiques _	Page 8
La fenêtre _	Page 10
La référence_	Page 16
Le logement_	Page 20
La résidence étudiante _	Page 28
Apports théoriques _	Page 36
Calendrier _	Page 38
Évaluation _	Page 40







Les étudiants autour d'une maquette d'étude en atelier, exercice 4, « la résidence étudiante », Atelier 3<sup>e</sup> étage, ENSA Normandie

# Introduction

## Semestre 2, poursuivre l'exploration

**Ce deuxième semestre, poursuit le travail initié pendant le semestre 1 d'acquisition progressive d'une culture architecturale, d'une méthode et d'une technique propre à l'architecture.**

À travers un enchaînement d'exercices qui conduit à un projet d'une vingtaine de logements étudiants le semestre a pour objectif de vous permettre de maîtriser les fondamentaux de la discipline architecturale.

### **La poésie spatiale**

Si les qualités spatiales d'un logement tiennent dans la proportion des pièces, elles se jouent surtout dans l'enchaînement des espaces, par le parcours, le mouvement et les vues. Les différentes qualités de lumière, directes, rasantes ou homogènes, révèlent la singularité des volumes intérieurs et la matière mise en oeuvre.

### **Les usages**

La maîtrise des usages constitue un des enjeux du semestre. En qualifiant les actes de la vie quotidienne, il s'agit de comprendre la nature des usages, leur relation possible et le degré d'intimité qu'ils requièrent.

### **Les mesures du logement**

L'architecte conçoit pour les autres, c'est pourquoi il doit appréhender la juste échelle des lieux. Dans cette perspective, l'appréhension des mesures du logement s'opère à deux niveaux. Dans un premier temps, il convient de maîtriser les dimensions conventionnelles des espaces du logement.

Un deuxième niveau de lecture nous amène à interroger les mesures du logement en fonction de partis pris architecturaux. La singularité de certains espaces collectifs ou intimes, une vue privilégiée vers l'extérieur, la flexibilité requise pour certains espaces sont autant de qualités qui induisent des mesures adaptées.

### **La matérialité**

Aujourd'hui, particulièrement en France, la construction est trop souvent reléguée au seul objectif de « faire tenir » un bâtiment. Dans ce cas, le détail arrive à la fin de la conception du projet. L'histoire montre à l'inverse que des relations étroites se sont tissées entre des

typologies spatiales et des typologies constructives. Les étudiants devront au fil de leurs études acquérir des intuitions fortes sur les possibilités de mise en oeuvre, apprendre à ne pas subir les limites physiques des matériaux, mais au contraire d'en faire un point de départ de leur pensée architecturale. En associant un choix structurel et de matériaux avec des intentions liées à l'espace et l'usage le semestre permet d'introduire cette question.

### **Les relations à la ville**

Concevoir un habitat est un exercice exigeant qui implique une manipulation simultanée de plusieurs échelles, de l'intime au territoire. Si les qualités d'un logement concernent son organisation spatiale intérieure, elles dépendent également des relations qu'entretient le bâtiment avec le site. La relation entre l'intérieur et l'extérieur constitue un des points sur lequel les étudiants sont amenés à se positionner dans la conception des logements. Aussi, le contexte nous conduit à aborder la question du parcours et des gradations entre le public et le privé.

### **Outils de conception**

.Pourquoi dessiner à la main ?

Dessiner à la main induit une relation immédiate avec notre milieu. Cette expérience directe permet de se mettre en condition pour projeter et transformer le réel. « La main est action : elle prend, elle crée, et parfois on dirait qu'elle pense » 1.

Henri Focillon traduit bien l'immédiateté qui s'opère entre la main et l'esprit. Dans le cadre de l'atelier, il ne s'agit pas de réaliser des « beaux dessins », mais des dessins qui ont du sens et servent une posture de projet.

.Pourquoi fabriquer des maquettes ?

Tout au long du semestre nous travaillons à partir de maquettes physiques qui permettent d'expérimenter des qualités lumineuses, spatiales et constructives tout en exprimant une matière.





Journée d'atelier, exercice 3, « le logement », Atelier du 3e étage, ENSA Normandie

# Objectifs pédagogiques

## Exprimer une posture de projet cohérente :

- Capacité conceptuelle, capacité de transcription du concept au projet, cohérence entre discours et projet)
- Travailler sur des qualités spatiales d'un logement : proportion des pièces / enchaînement des espaces / parcours / vues / lumière...

## Appréhender la relation entre la qualité intérieure d'un habitat et son environnement. Comprendre que les qualités d'un logement dépendent non seulement de l'organisation spatiale intérieure mais tout autant de la relation avec le site : orientation climat, limites bâties ou végétales, vues, vis à vis ...

- Travailler la relation entre l'intérieur et l'extérieur du logement, concevoir un parcours et les gradations entre le public et le privé (séquence de la rue aux logements)
- Apprendre à travailler un sol en pente pour y implanter un bâti en utilisant de la maquette et de la coupe

## Explorer des modes de représentations graphiques et volumétriques :

- Maîtrise du dessin et maquettes selon différentes échelles
- Maîtriser la photographie des maquettes

## Maîtrise de la présentation orale

- Ecrire son oral au préalable, respecter le temps imparti, lier son oral aux documents graphiques.
- Maîtriser les schémas d'intention et les mobiliser pour alimenter le projet pendant les études et pour le décrire lors des rendus

## Acquérir les notions relatives aux mesures du logement en rapport avec les mesures du corps

- Développer des dispositifs constructifs et une matérialité en lien avec les modes d'habiter.

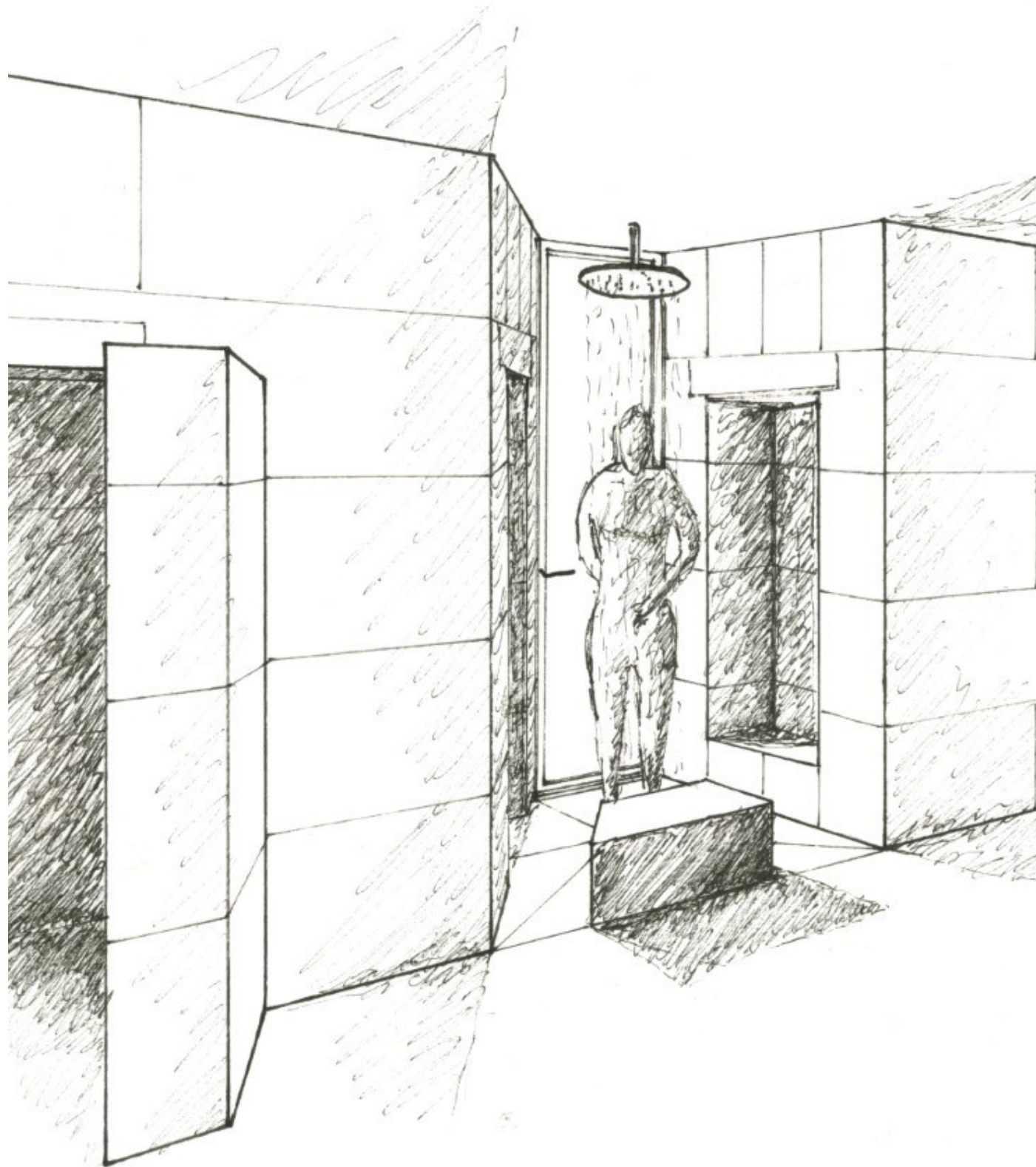
## Maîtrise des référents :

- Appréhender le processus de conception d'un projet, de comprendre les intentions des architectes et les raisons qui les ont amenés à se positionner de telle ou telle manière au regard des caractéristiques du lieu (vues, orientation, climat, topographie, séquence urbaine ou naturelle...)
- Apprendre à mobiliser un référent pour alimenter son propre projet



# La Fenêtre

## Exercice 01



### Enoncé

Sur un site abstrait avec des caractéristiques tirées au sort (orientation, environnement, vue), concevoir un lieu destiné à un usage particulier (au choix de l'étudiant), associant un ou plusieurs éléments mobiliers et une paroi comprenant une ouverture.

L'objectif est de concevoir un dispositif spatial destiné à accueillir un usage dans l'épaisseur du mur, en relation avec l'orientation la vue et l'environnement donné et le système constructif choisi.

Le dispositif comportera 3 parois maximum d'une longueur cumulée de 6 m maximum, la ou les ouvertures se situeront dans la verticalité de la paroi. Il n'est pas attendu de concevoir la totalité d'une pièce mais bien de se concentrer sur la baie.

Orientation (tirage aux sorts) :  
nord, sud, est, ouest

Environnement (tirage aux sorts) :  
naturel ou urbain

Vue (tirage aux sorts) :  
RDC ou étage

Usage domestique (au choix de l'étudiant) :  
travailler, lire, dormir, cuisiner, manger, se laver,...

Matière (au choix de l'étudiant):  
matériaux paroi : pierre, terre, brique  
linteaux: métal, béton, bois, pierre, terre, brique  
matériaux menuiserie : bois

### Modalités

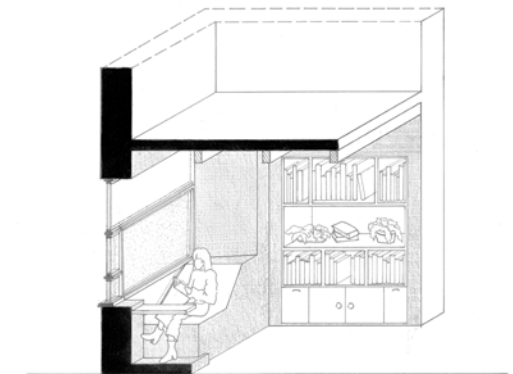
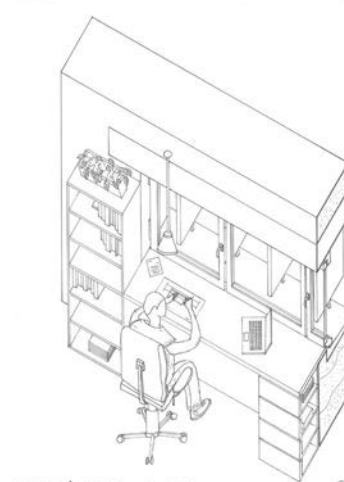
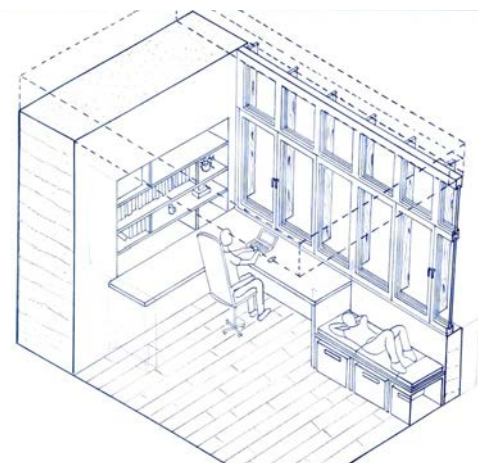
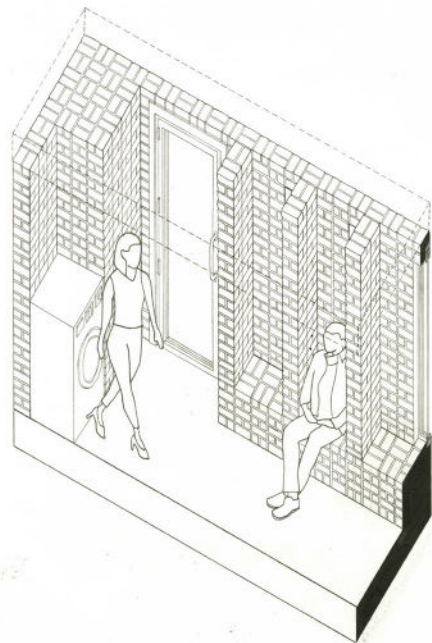
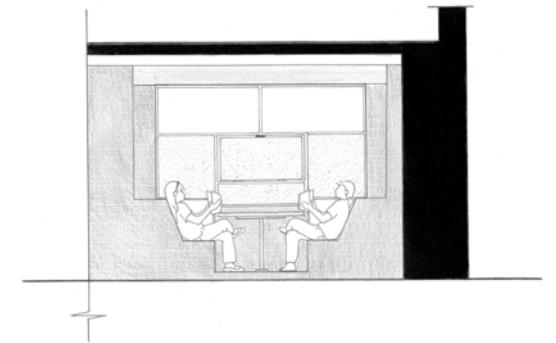
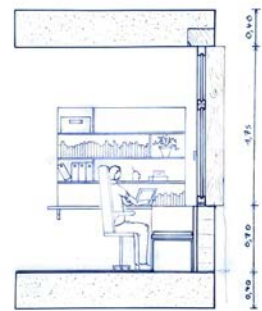
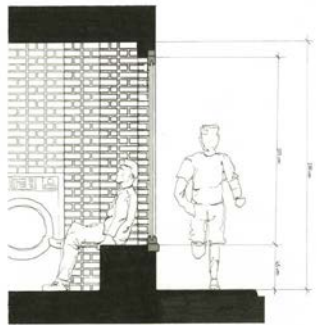
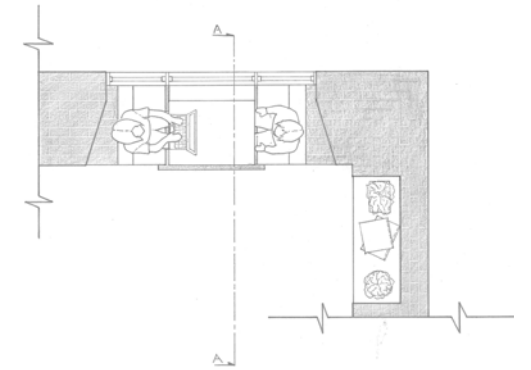
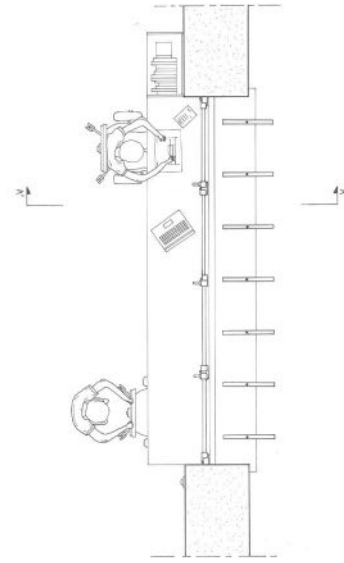
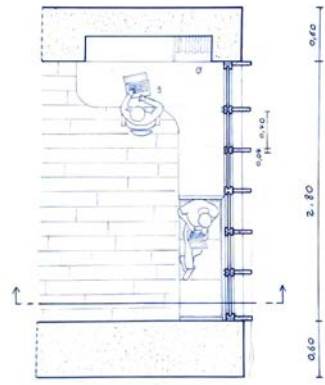
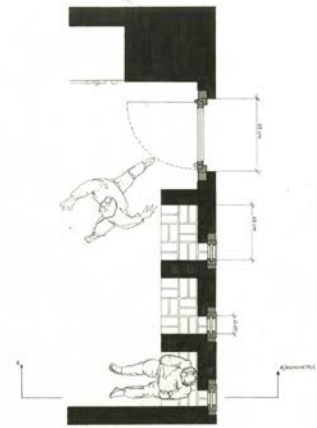
3 séances, Critique collective  
20% de la note du semestre.

### Livrables

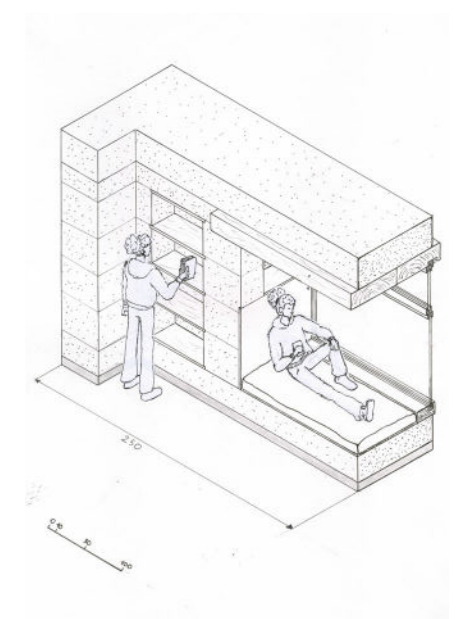
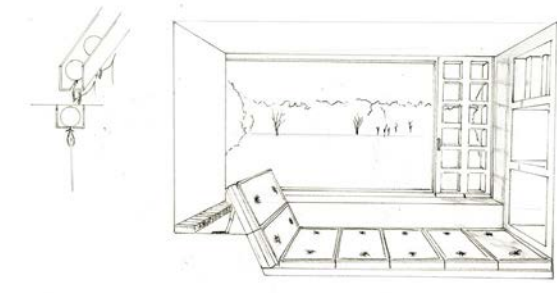
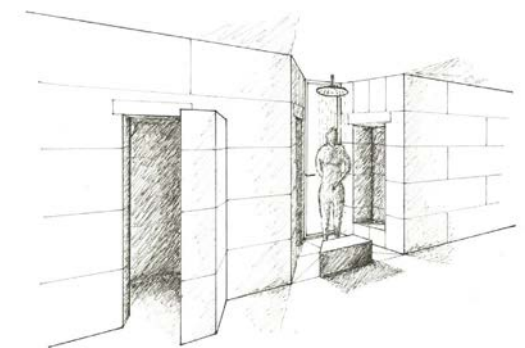
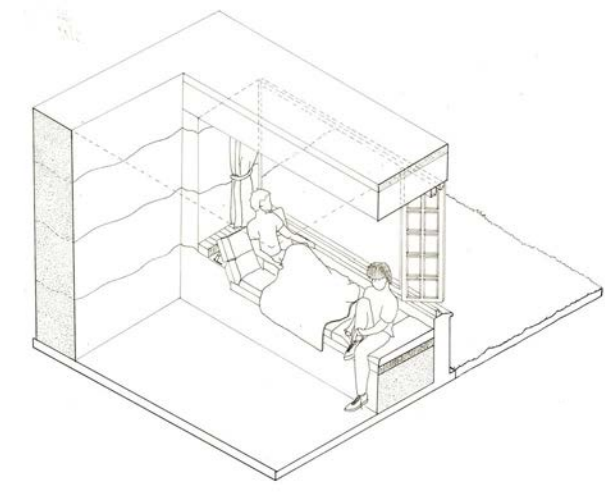
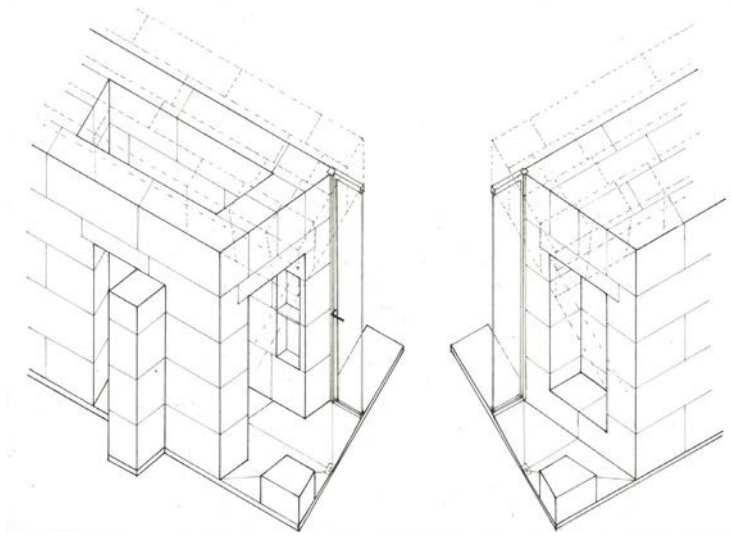
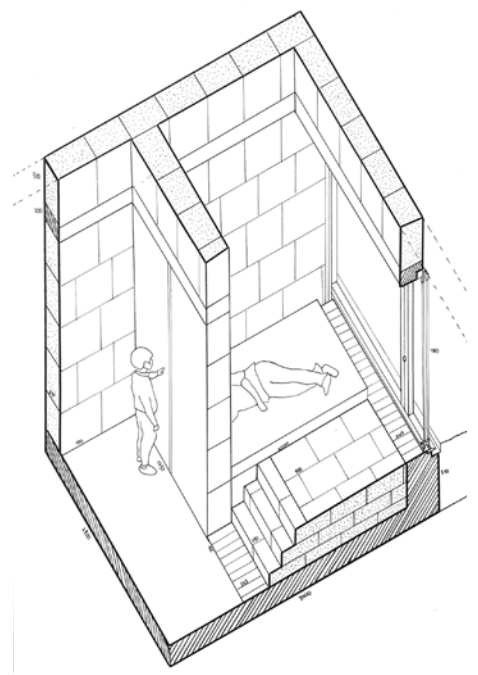
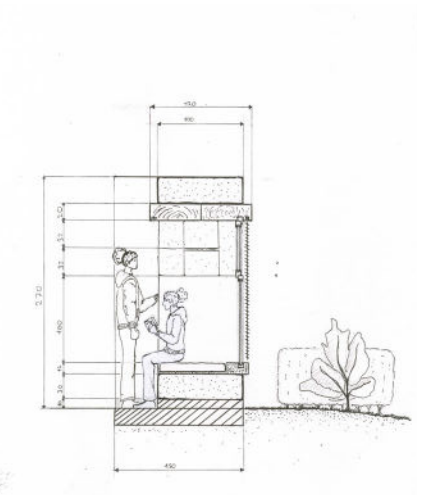
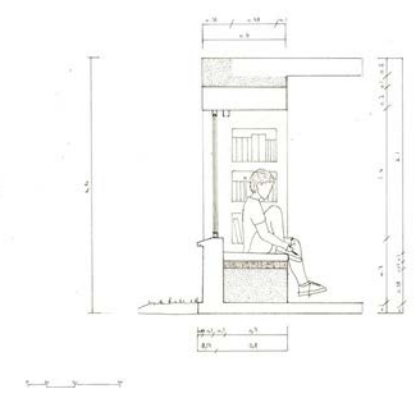
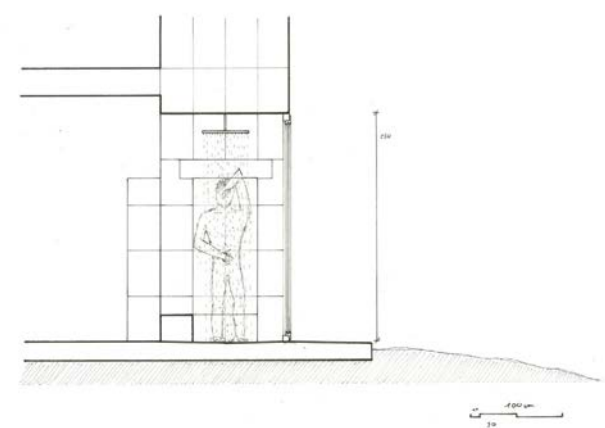
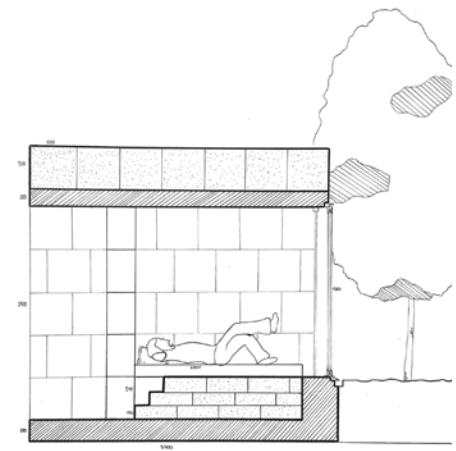
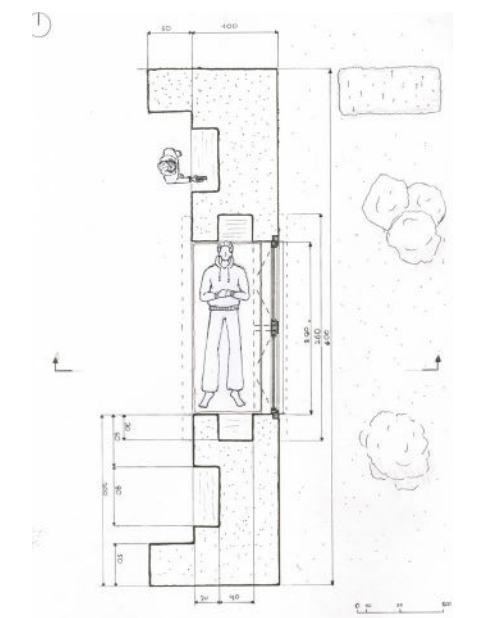
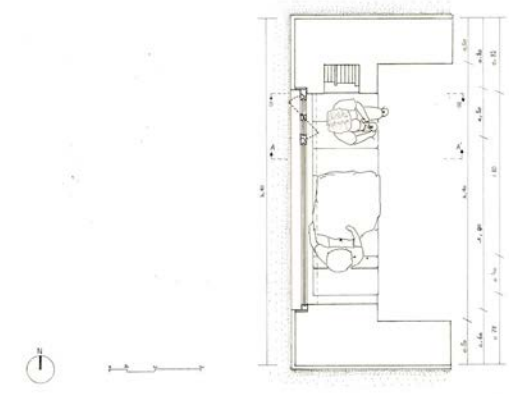
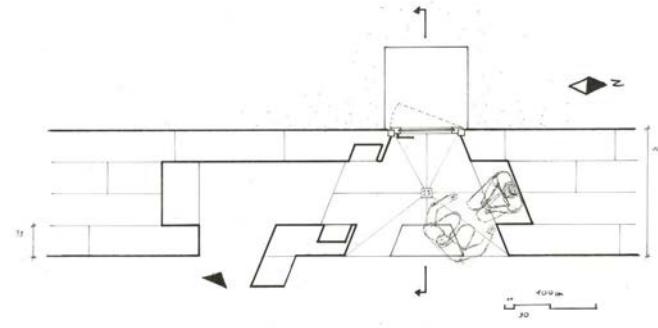
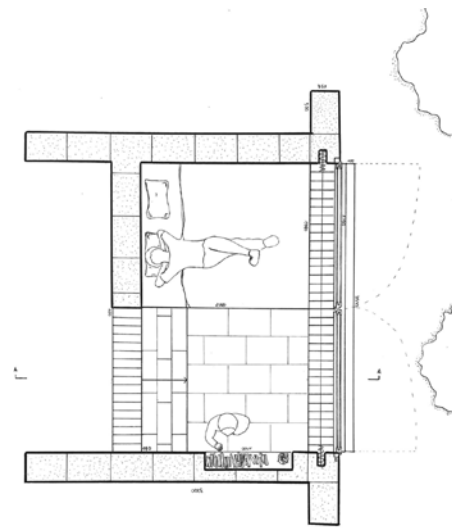
- A5 vertical : titre projet et texte résumant les intentions en termes d'usage, de vues, d'intimité de lumière de matière.
- A3 : Axonométrie coupée
- A3 : Plan / 20e. avec mise en situation de l'activité
- A3 : Coupe verticale / 20e. avec mise en situation de l'activité

### Bibliographie

- *WindowScape 1*, Yoshiharu Tsukamoto
- *WindowScape 3*, Atelier Bow-Wow
- *Swiss window journeys*, Chair of architectural Behaviorology, ETH Zurich



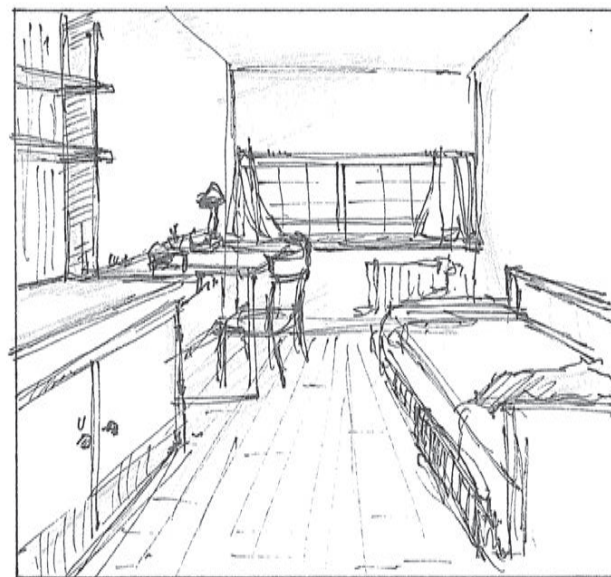
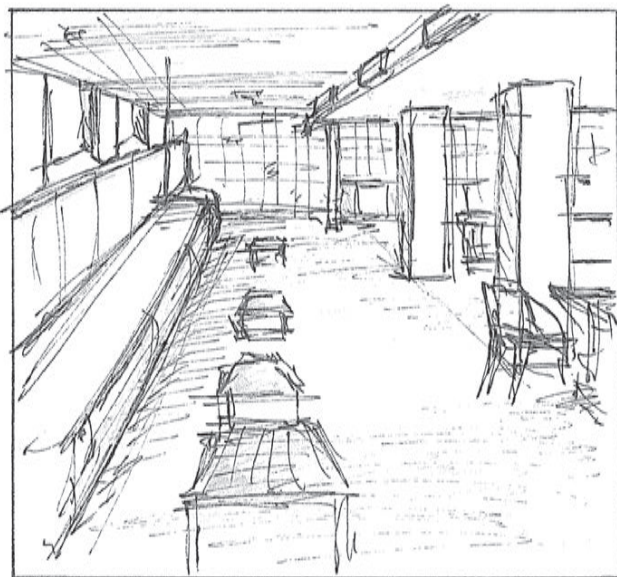
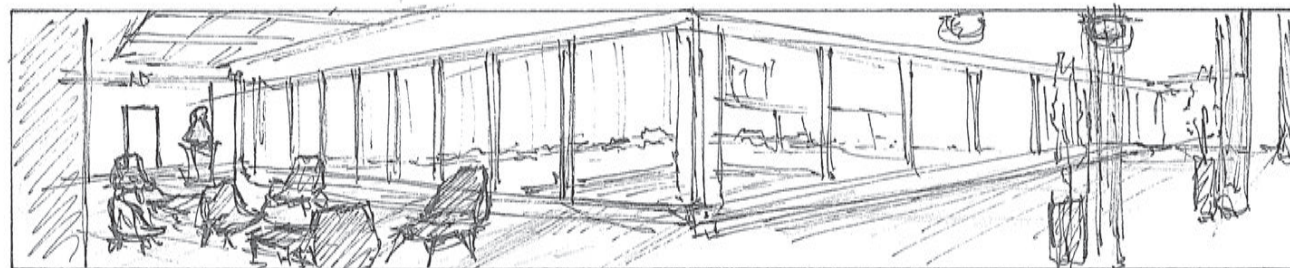
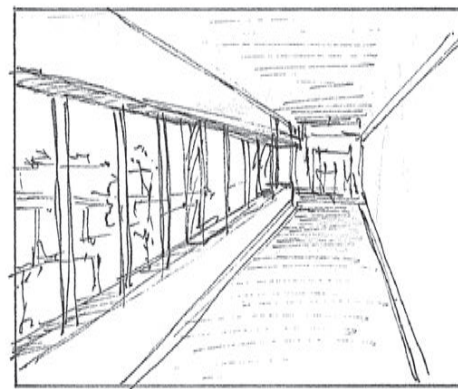
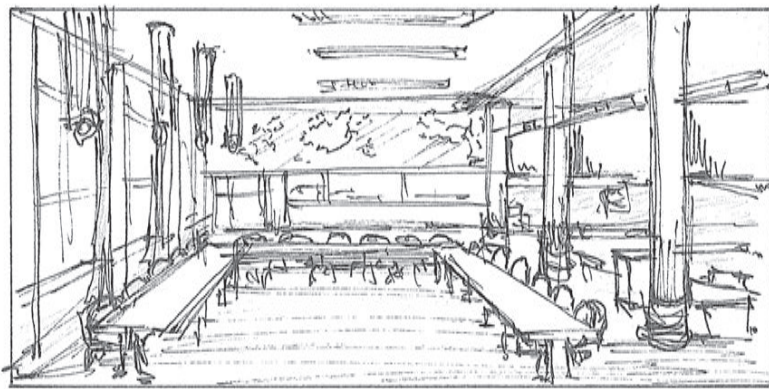
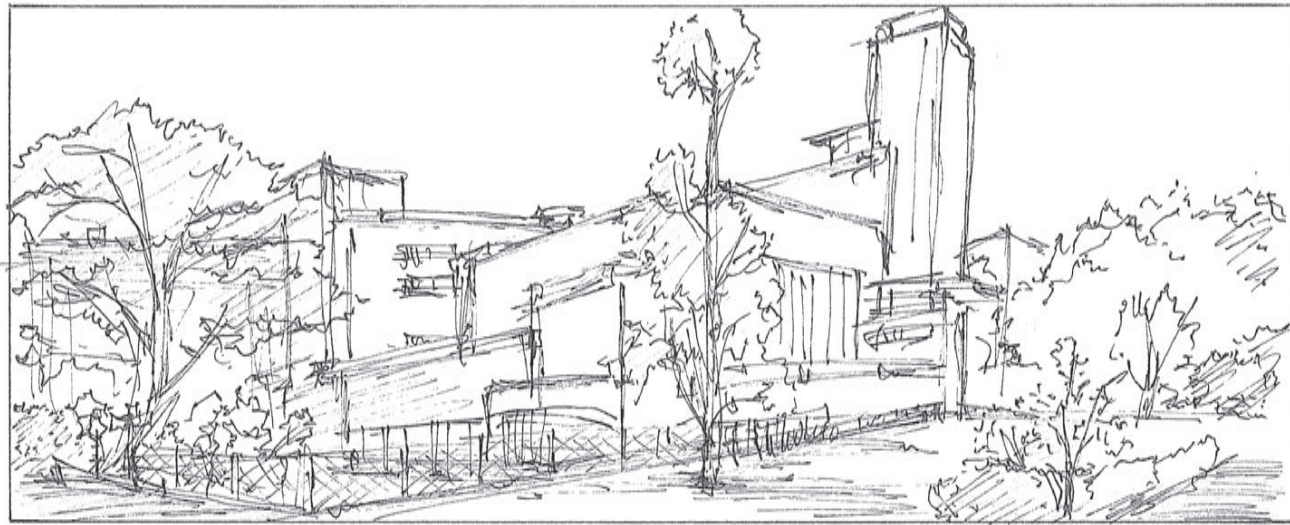






# La référence

## Exercice 02



### Objectifs pédagogiques

Apprendre à maîtriser des référents.  
Appréhender le processus de conception d'un projet, de comprendre les intentions des architectes et les raisons qui les ont amenés à se positionner de telle ou telle manière au regard des caractéristiques du lieu (vues, orientation, climat, topographie, séquence urbaine ou naturelle...) du programme, des pratiques du quartier, etc.  
Fabriquer une culture commune à l'ensemble de la promotion

### Énoncé

Vous devrez analyser une des références proposées. Cet analyse se fera par le biais du redessin à la main. Cette pratique permettra une lecture active et sélective de l'oeuvre architecturale à travers les thématiques suivantes :

- 1 - Morphologie urbaine et milieu : sol, tissu urbain, trame végétale, topographie
- 2 - Entrer/Distribuer : séquence entre l'espace public et l'intérieur du logement (nature et calepinage des sols, végétation, clôtures...)
- 3 - Lumière/Espace/Vues : des dispositifs constructifs permettent de qualifier et guider la lumière, se protéger, cadrer des vues...
- 4 - Le commun : aux abords d'un logement, certains espaces sont partagés. Leur statut et leur dessin offrent différentes formes d'appropriation : passage public ouvert à tous, jardin collectif fermé la nuit, hall commun, coursive partagée, etc.
- 5 - Mode d'habiter : les espaces conçus par les architectes donnent des conditions d'habitabilité qui permettent souvent plusieurs usages en fonction des habitants et de la temporalité (journée, saison, vie)
- 6 - Matière portée : le choix des modes constructifs et la façon d'habiter un logement sont intimement liés. Le système constructif choisi, son épaisseur, sa portée impliquent une certaine relation à l'espace.

### Liste des références

1. Carola Barchi, Jachen Konz et Ludovica Molo, Casa dell'Accademia, Mendrisio, Suisse (2006)
2. Bevk Perovic, Résidence étudiante Poljane, Maribor, Slovénie (2006)
3. Glenn Murcutt, Arthur & Yvonne Boyd Education Center, Cambewarra, Australie (1999)
4. Niall Mac Laughlin architecte, Jesus College, Cambridge, Angleterre (2014)
5. Le Corbusier, Maison du Brésil, Cité internationale universitaire de Paris, France (1959)
6. Willem Marinus Dudok, Collège néerlandais, Cité internationale universitaire de Paris, France (1938)
7. Alvar Aalto, MIT Baker House Dormitory, Cambridge (Massachusetts) Etats Unis (1946)
8. Eero Saarinen, Samuel F.B Morse and Ezra Stiles Colles, Yale university, New Haven, Etats Unis (1958-1962)
9. Richard Sheppard, Robson & Partners, Churchill College, Cambridge, Angleterre 1968
10. Philip Powell et Hidalgo Moya, Cripps Building, Cambridge, Angleterre (1962-1967)

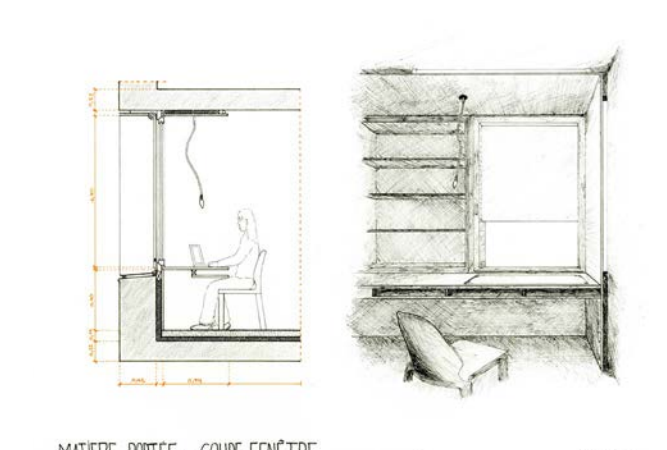
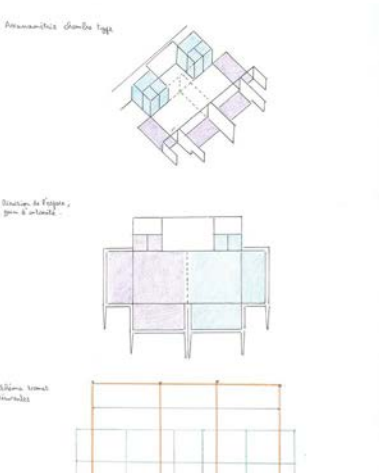
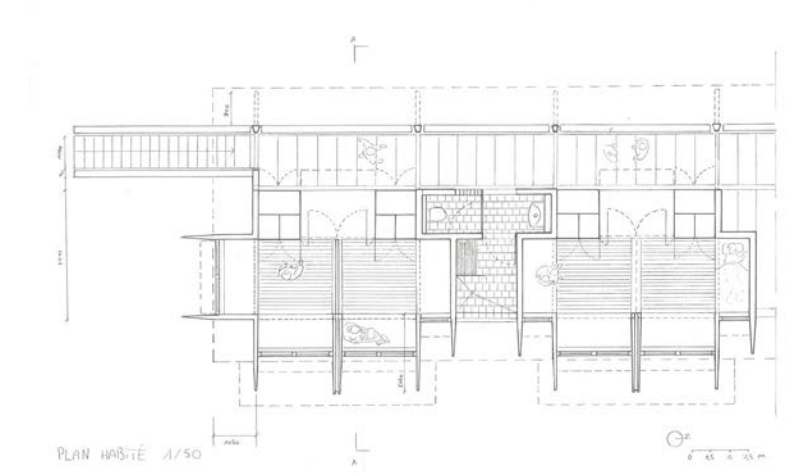
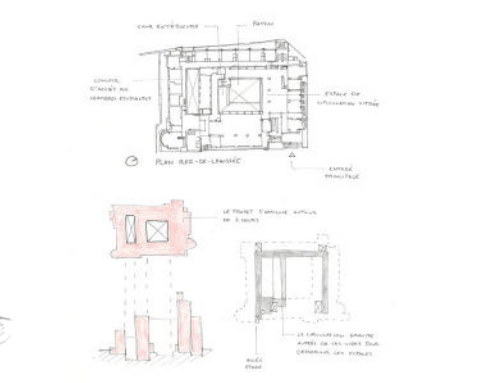
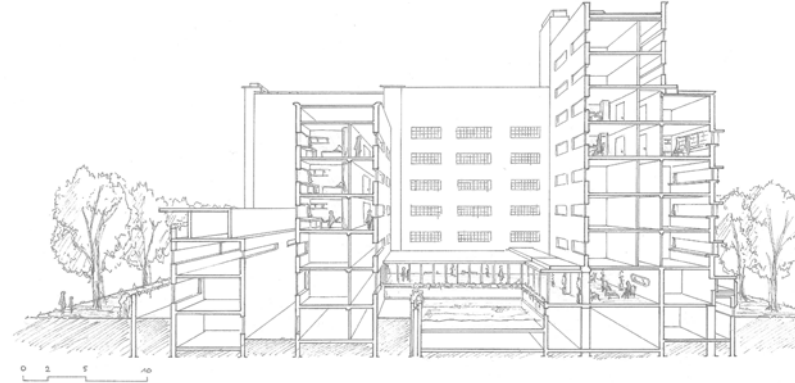
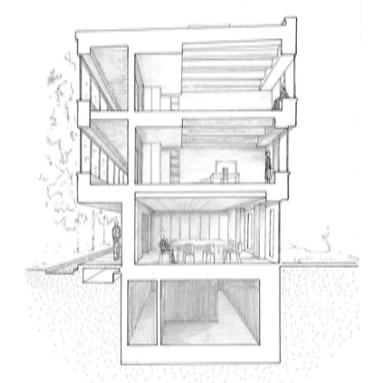
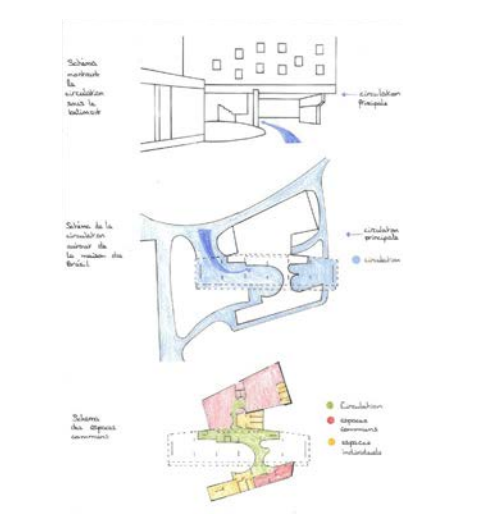
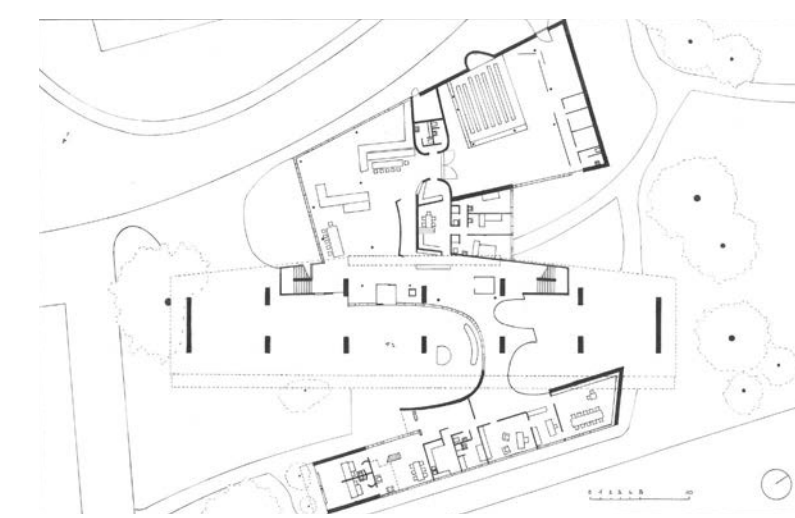
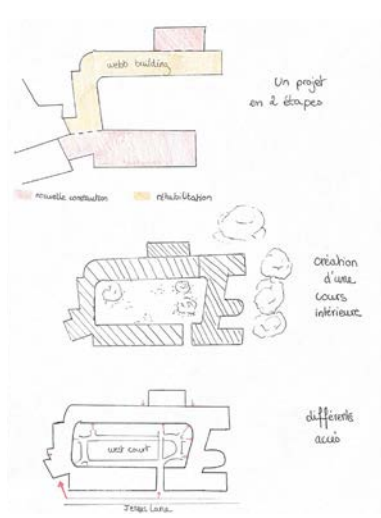
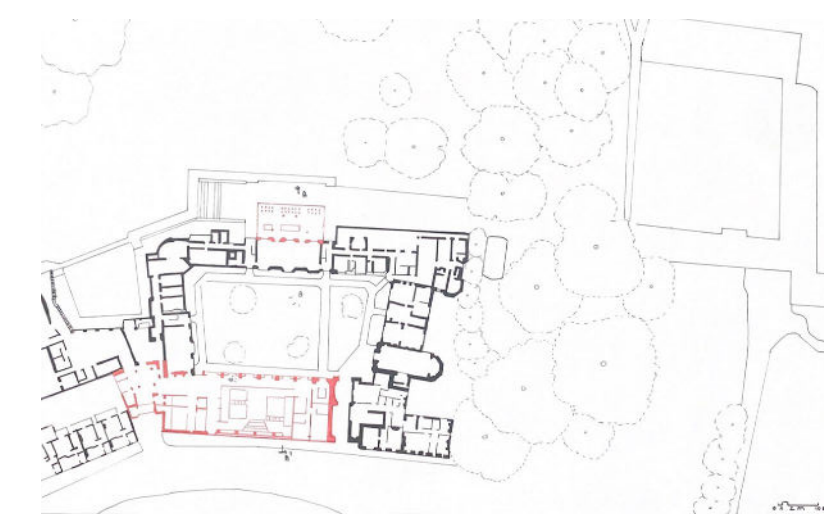
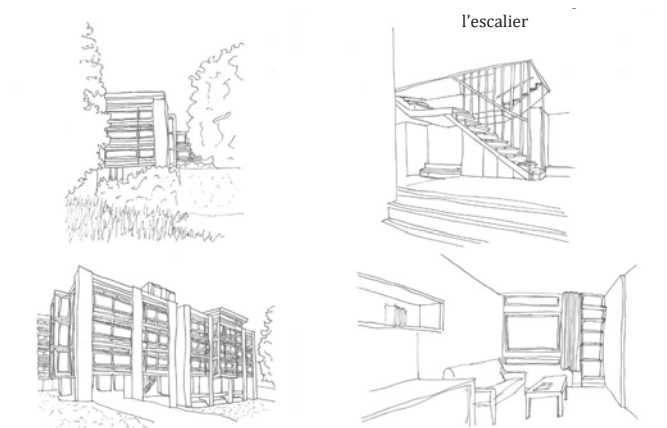
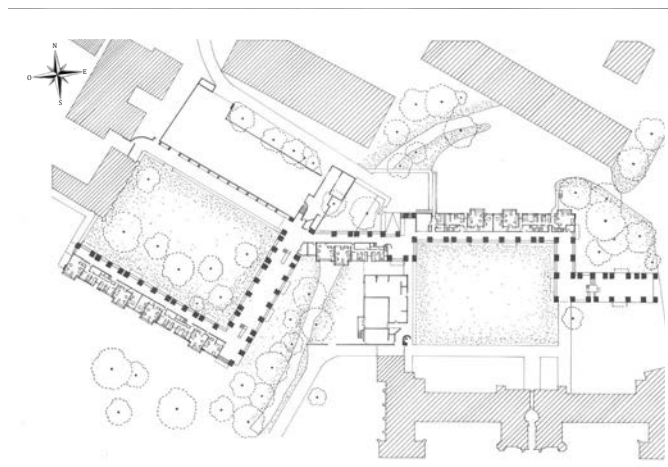
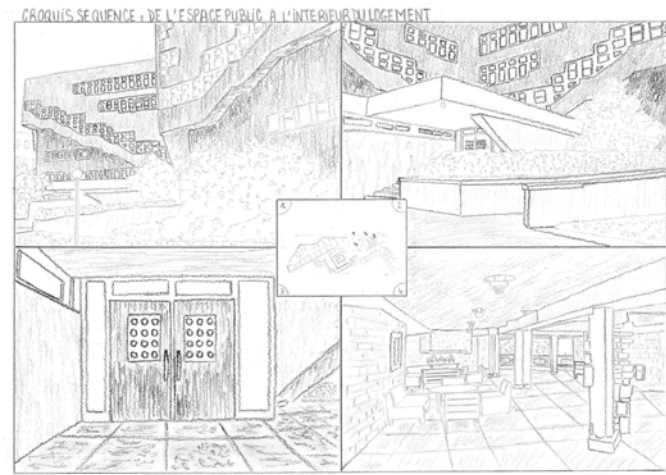
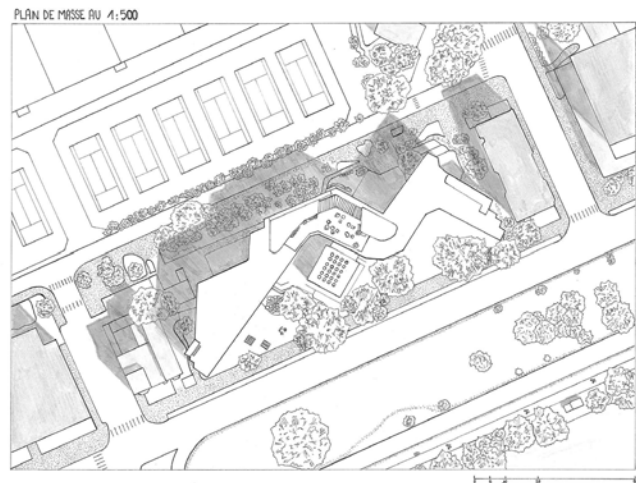
### Modalités

3 séances  
20% de la note du semestre  
Revue de projet conjointe à 2 ou 3 ateliers

### Livrables

- RDC ombré 1/500e
- 3 croquis décrivant une séquence
- Coupe ou coupe perspective 1/50e en cours
- Schéma espaces communs
- Plan habité (coté) 1/50e
- Dessin plan /coupe et élévation d'un encadrement de fenêtre 1/50 ou 1/20 (facultatif: axonométrie)
- Descriptif







# Le Logement

## Exercice 03

### Objectifs pédagogiques

Maîtriser les mesures des logements :

- maîtriser les dimensions conventionnelles des espaces du logement
- interroger les mesures du logement en fonction de partis pris architecturaux.

La singularité de certains espaces collectifs ou intimes, une vue privilégiée vers l'extérieur, la flexibilité requise pour certains espaces sont autant de qualités qui induisent des mesures adaptées.

Travailler sur des qualités spatiales d'un logement : proportion des pièces / enchaînement des espaces / parcours / vues / lumière...

Appréhender la relation entre la qualité intérieure d'un habitat (ses usages, sa lumière, sa spatialité, sa matière) et son environnement

### Énoncé

Vous devrez concevoir un typologie de logement étudiant.

Le logement étudiant est un programme particulier qui nécessite une réflexion poussée sur l'économie de moyens et la rationalisation de l'espace domestique. Celle-ci, à bien des égards, peut être rapprochée d'autres espaces de vie concentrés : cabine de navire, chambre d'hôtel, cellule monastique ou pénitentiaire. Il faut permettre des usages multiples sur un minimum de surface. L'analyse des référents de l'exercice 2 vous a permis d'apercevoir la diversité de typologies qui peuvent être proposées (logements individuels, logements partagés, espaces collectifs ...).

Vous devrez respecter un certain nombre de règles.

Pour le dimensionnement général :

- Surface du logements 18.5 à 20 m<sup>2</sup> utiles (hors épaisseurs de murs)
- La largeur intérieure minimale sera de 2.5m - longueur maximale : 7.5m
- Épaisseur de l'enveloppe 35 cm
- Les deux longs murs du logement sont pleins, sans accès ni ouverture

- Les étudiants pourront proposer de grouper 2 cellules et de partager certains espaces dans ce cas la surface habitable total pour les deux étudiants sera d'au maximum 40 m<sup>2</sup>.
- Un espace extérieur peut être proposé : maximum 4m<sup>2</sup> par étudiant.

Si ce travail se fait à distance du site, des éléments de contexte vont guider néanmoins la conception :

- Orientation (tirage aux sorts) : pour tester une variété d'orientations et se projeter dans la réalité d'un contexte les étudiants se répartiront quatre implantations différentes.

### Modalités

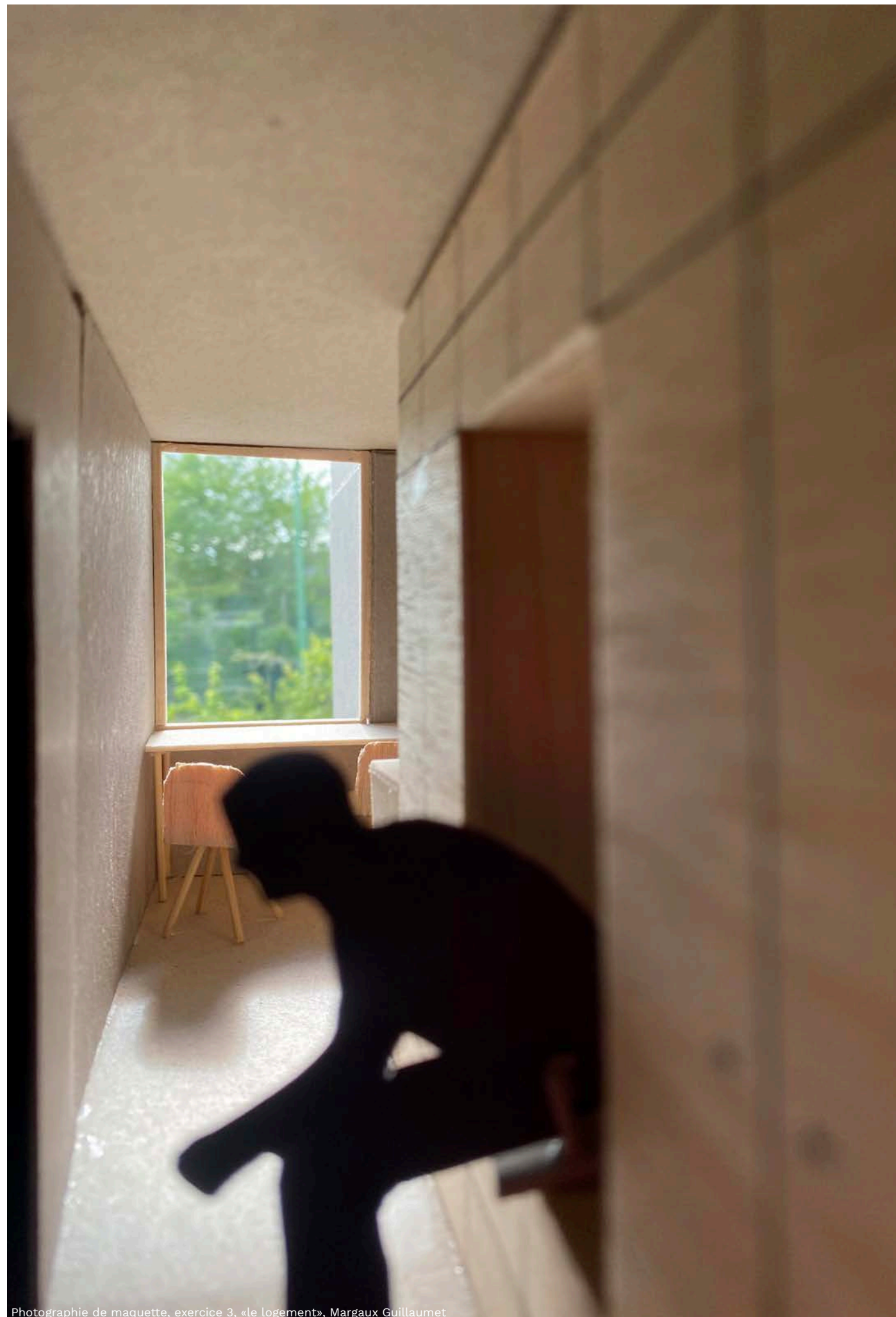
3 séances

20% de la note du semestre

Revue de projet conjointe à 2 ou 3 ateliers

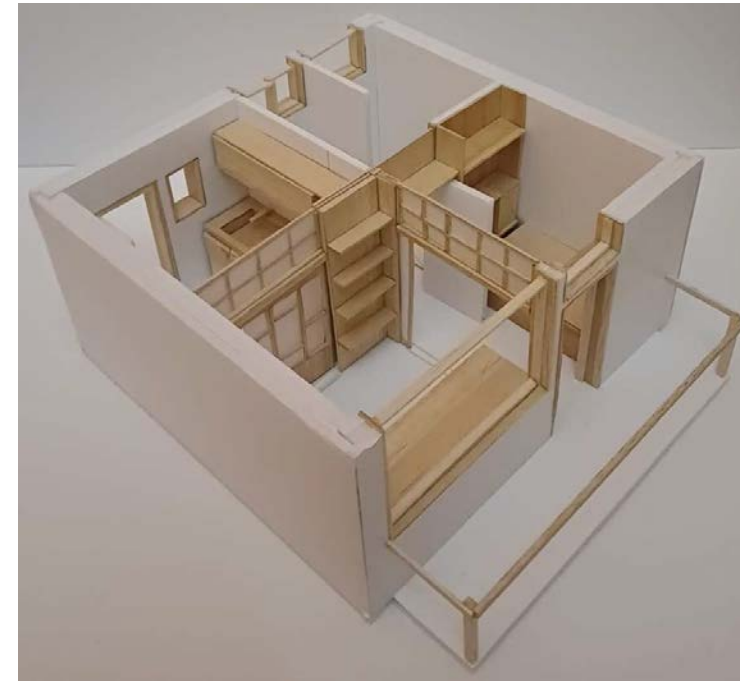
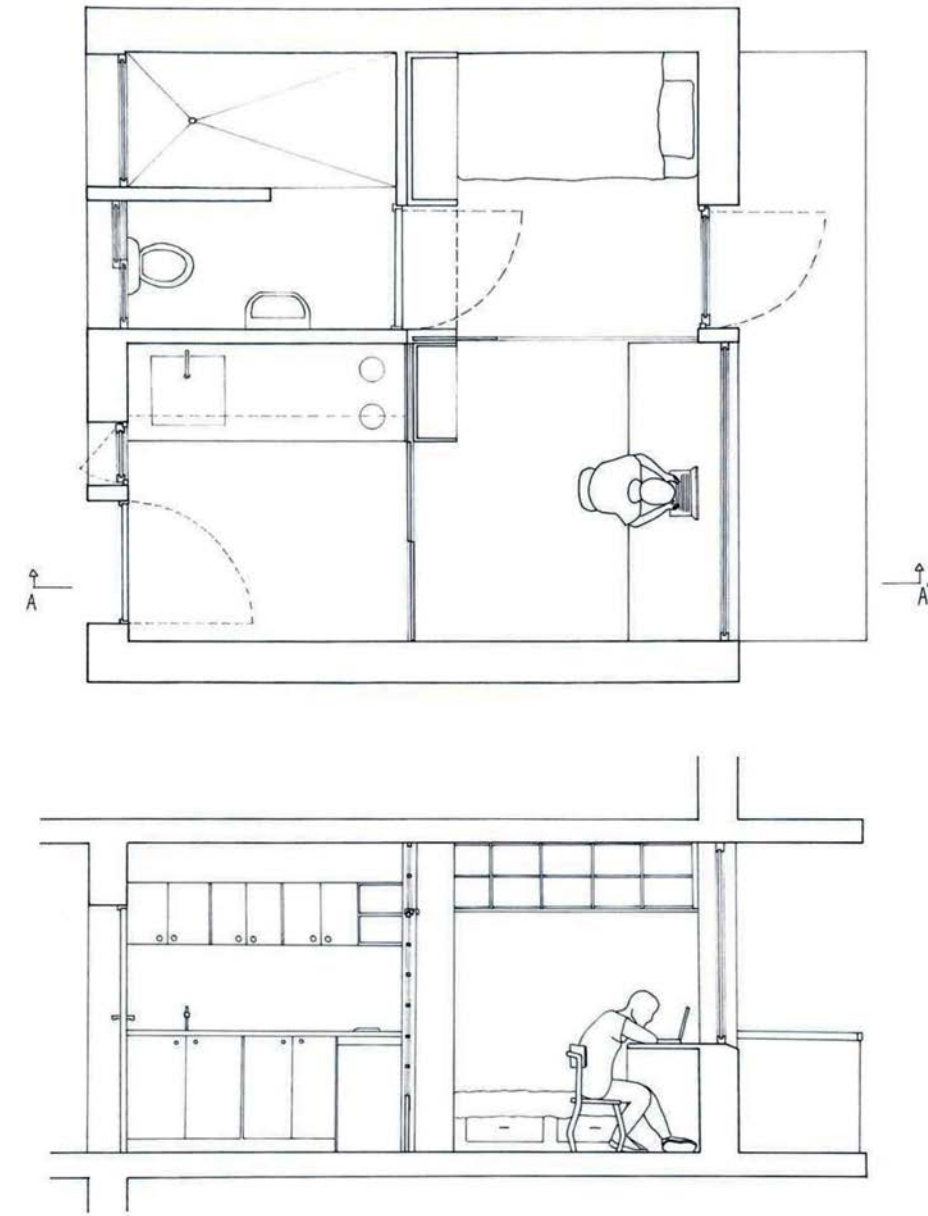
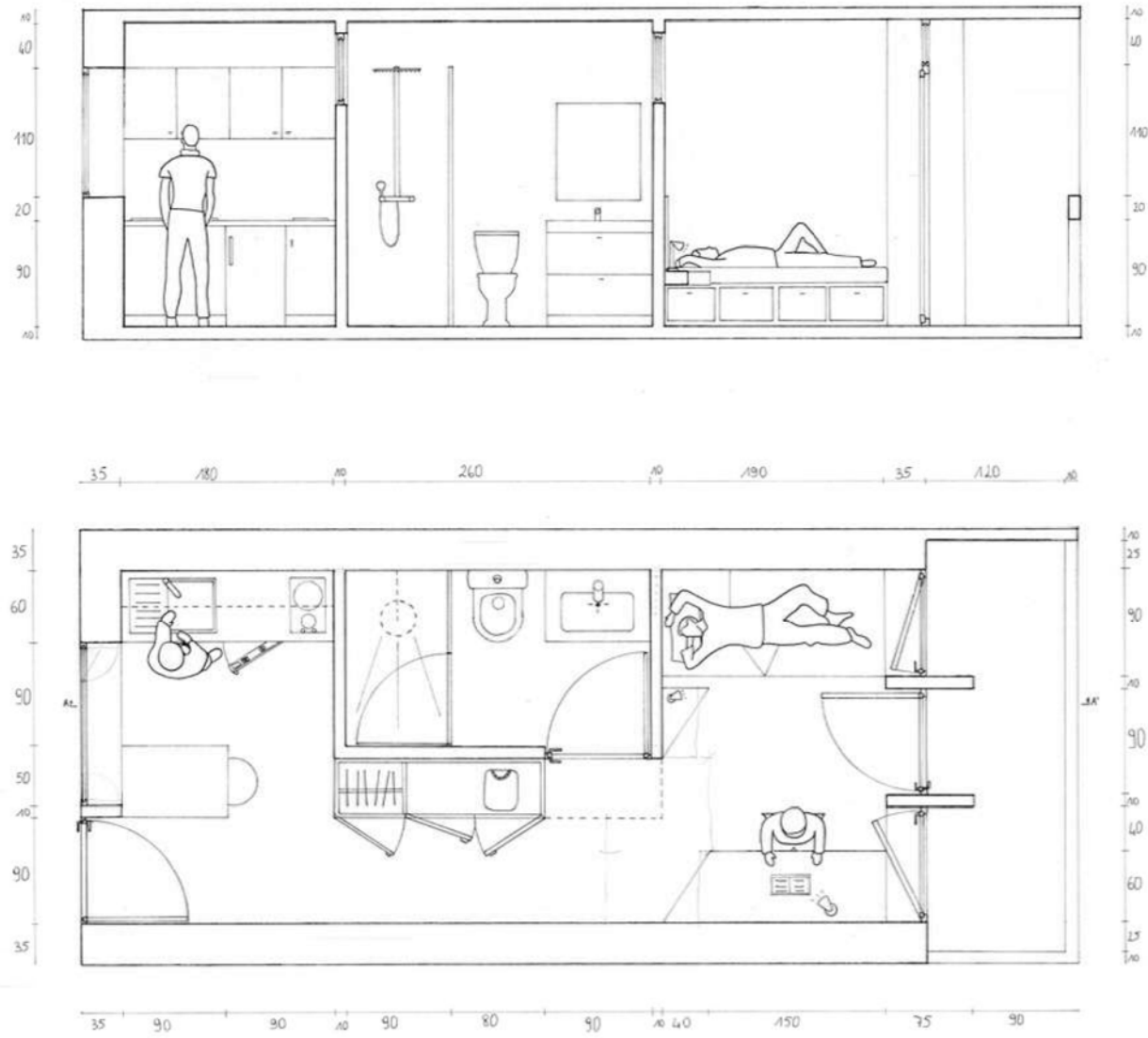
### Livrables

- A5 vertical : titre projet et texte résumant les intentions en termes d'usage, de vues, d'intimité de lumière.
- A3 : plan 1/20e (avec représentation corps humain en activité).
- A3: coupe 1/20e (avec représentation corps humain en activité).
- A3 : maquette 1/20e (avec représentation corps humain en activité et un toit). La maquette sera conçue avec au moins 2 matières: une matière pour l'enveloppe et les cloisons, et une matière pour le mobilier, les cloisons et les façades qui accueillent un usage.
- Photographie(s) de maquette à hauteur d'oeil (avec représentation corps humain en activité et lumière naturelle)

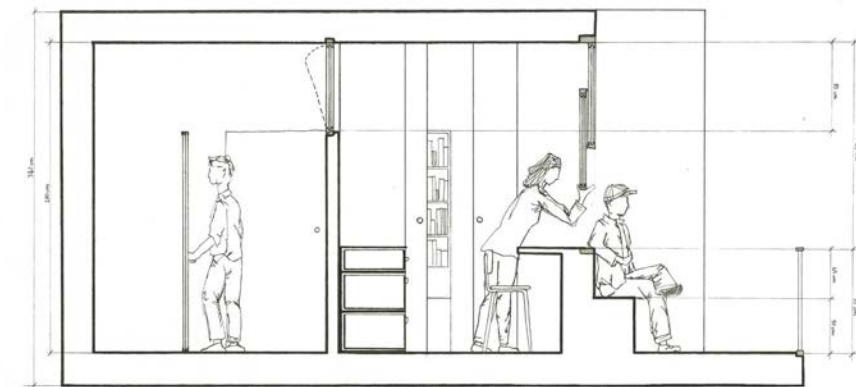
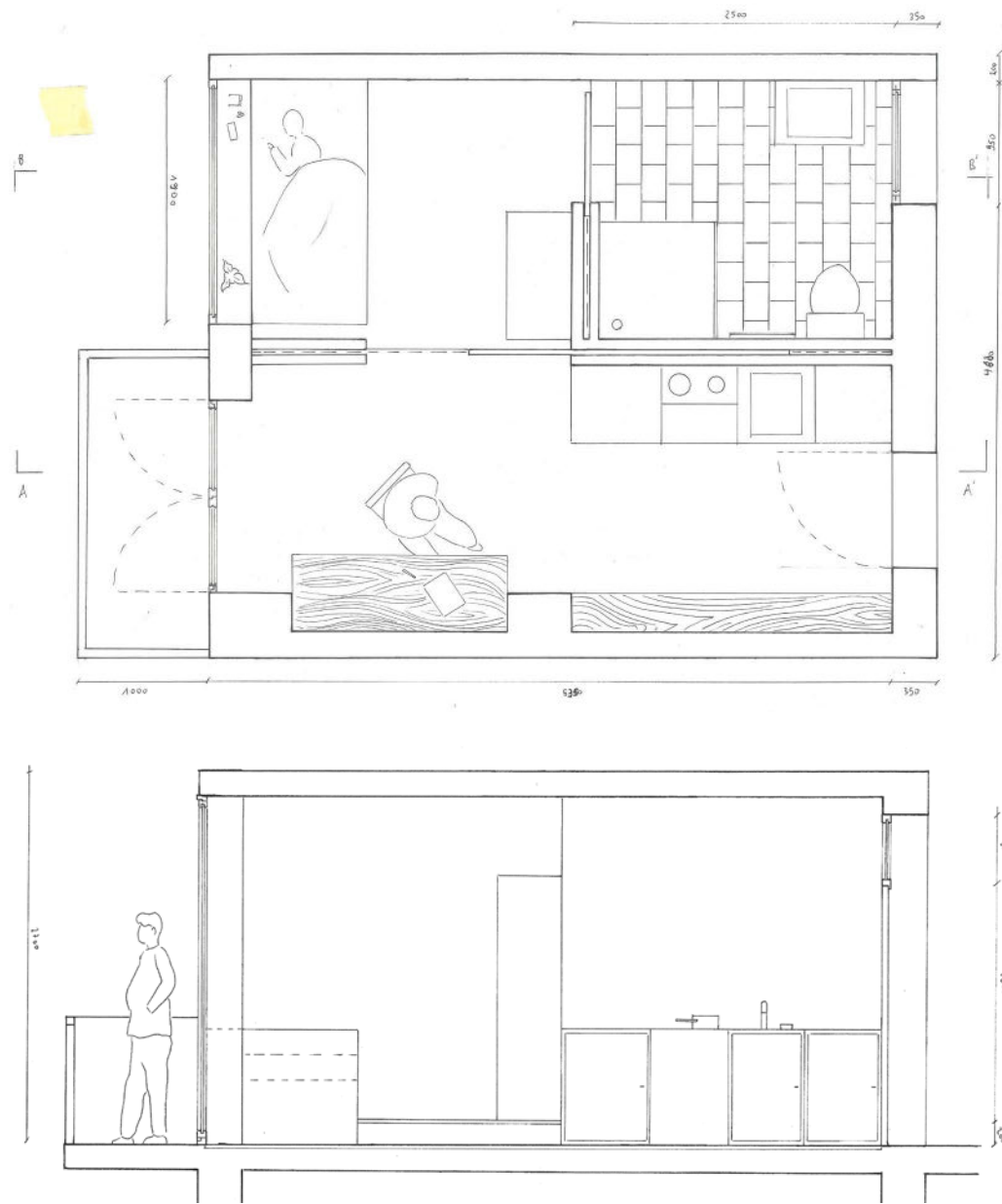


Photographie de maquette, exercice 3, «le logement», Margaux Guillaumet

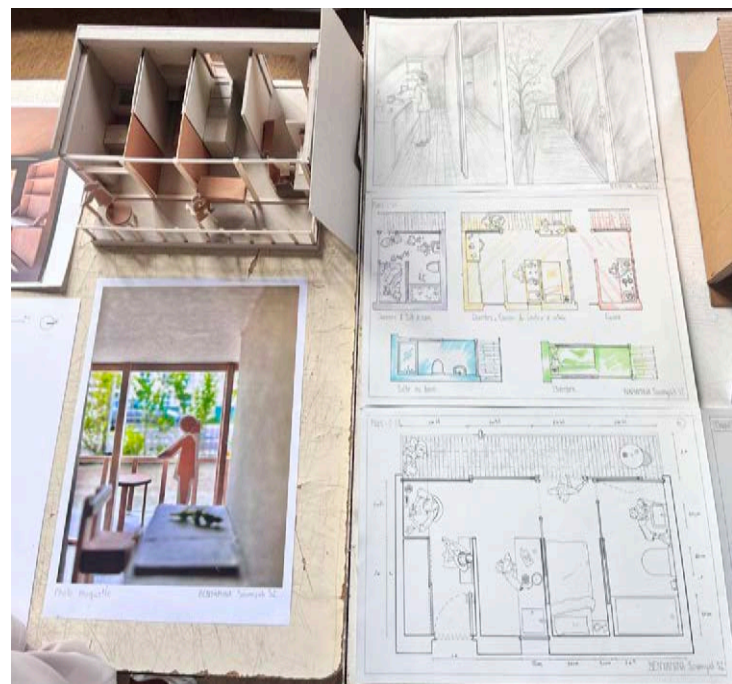
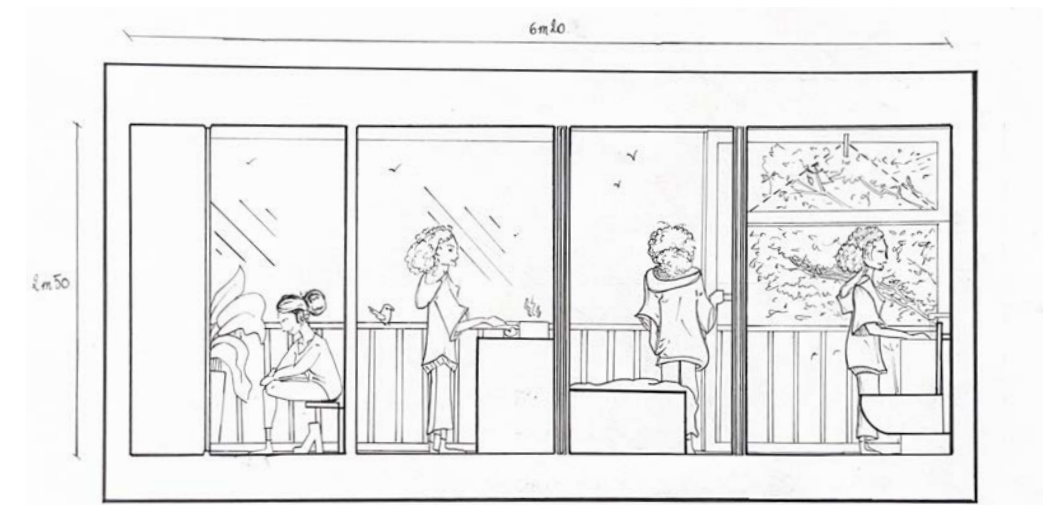
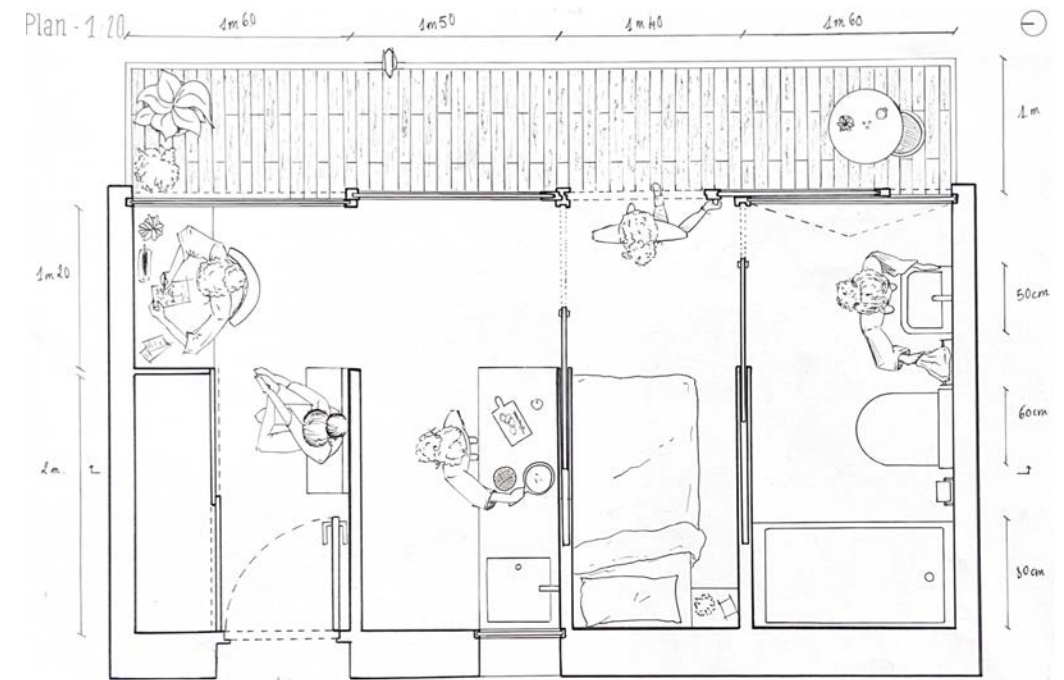
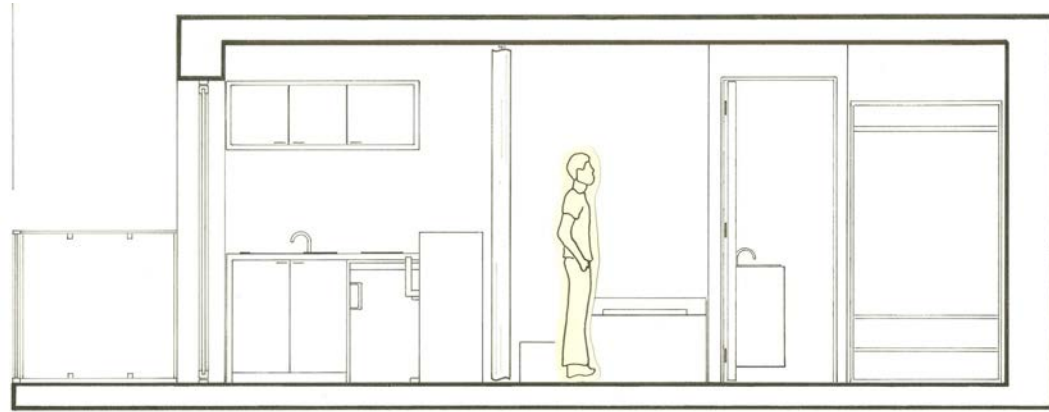
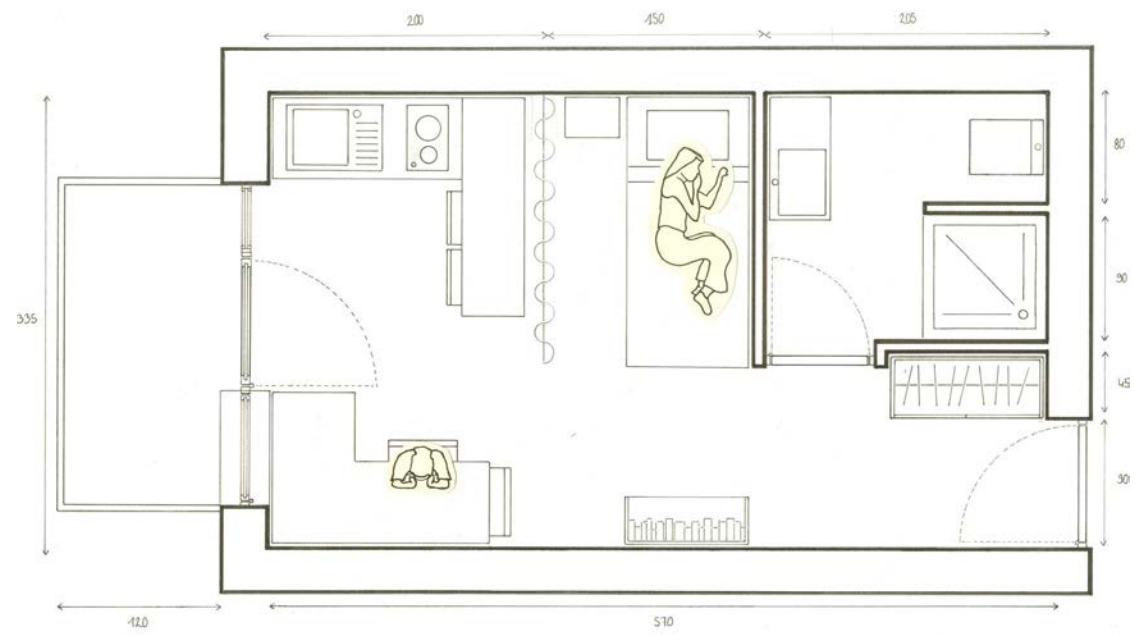














# Résidence étudiante

## Exercice 04



Perspective à la main vue d'une chambre étudiante par Marie Guesdon

### Objectifs pédagogiques

- Ancrer un espace habité dans un lieu singulier et situé.
- Apprendre à représenter et manipuler le projet à différentes échelles, de l'espace domestique au paysage.
- Comprendre que les qualités d'un logement dépendent non seulement de l'organisation spatiale intérieure mais tout autant de la relation avec le site : orientation climat, limites bâties ou végétales, vues, vis à vis ....
- Travailler la relation entre l'intérieur et l'extérieur du logement, concevoir un parcours et les gradations entre le public et le privé (séquence de la rue aux logements)
- Apprendre à travailler un sol en pente pour y implanter un bâti en utilisant de la maquette et de la coupe.

### Énoncé

Dans le parc de l'école vous concevrez une résidence étudiante de 22 logements. Vous pouvez prendre comme point de départ la typologie de logement étudiant développé lors de l'exercice 3. Vous devrez vous concentrer sur l'insertion de cet ensemble de logements dans le contexte (sur les vues, la lumière, l'orientation, la gestion des intimités, l'insertion dans la pente). Ainsi la typologie de logement initiale pourra être transformé pour répondre aux caractéristiques spécifiques du site et du parti pris d'implantation.

Comme pour le logement, la résidence étudiante est soumise à certaines règles :

- Programme : 22 logements (les logements auront les mêmes caractéristiques dimensionnelles et programmatiques définies à l'exercice 3.)
- une salle polyvalente de 50 m<sup>2</sup>
- un abri vélo (1 emplacement par logement + 10 emplacements supplémentaires)
- un local déchets de 7 m<sup>2</sup>
- Prévoir les aménagements extérieurs nécessaires à la desserte des logements mais aussi support de convivialité et de rencontre entre étudiants : chemins, allées, venelles, places, jardins, bordures, murs de soutènement, végétation (arbres, arbustes) ...
- La résidence étudiante peut être composée d'un seul ensemble ou de plusieurs sous-ensembles

- La résidence sera conçue sur 2 niveaux. Un niveau n'est toutefois pas nécessairement constant. Celui-ci peut donner lieu à des variations pour s'adapter au site ou pour répondre aux nécessités du principe d'assemblage des différents logements.
- La distribution des logements se fait par un espace non clos (coursive par exemple).
- Les cellules sont réputés autoportantes, isolées et étanches. Les questions liées à l'enveloppe se résument à la gestion des ouvertures (fenêtres, porte d'accès) : lumière, protection solaire, occultation. L'enveloppe extérieure a 35 cm d'épaisseur minimum, les murs entre les logements 20 cm.
- Les éléments porteurs verticaux sont autorisés pour supporter des débords importants et les planchers et/ou couvertures des distributions
- Il est possible de proposer des espaces extérieurs collectifs (jardin, balcon, loggia, terrasse...)

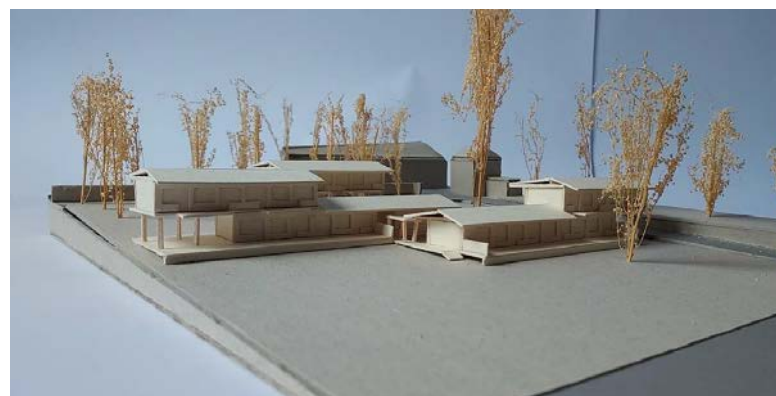
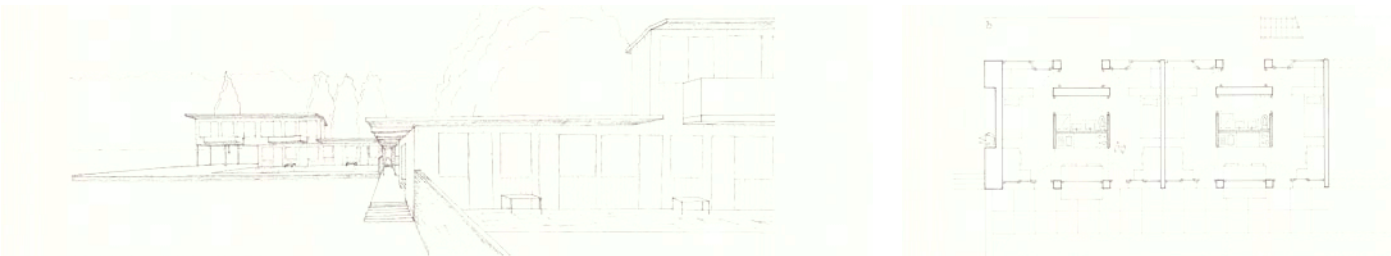
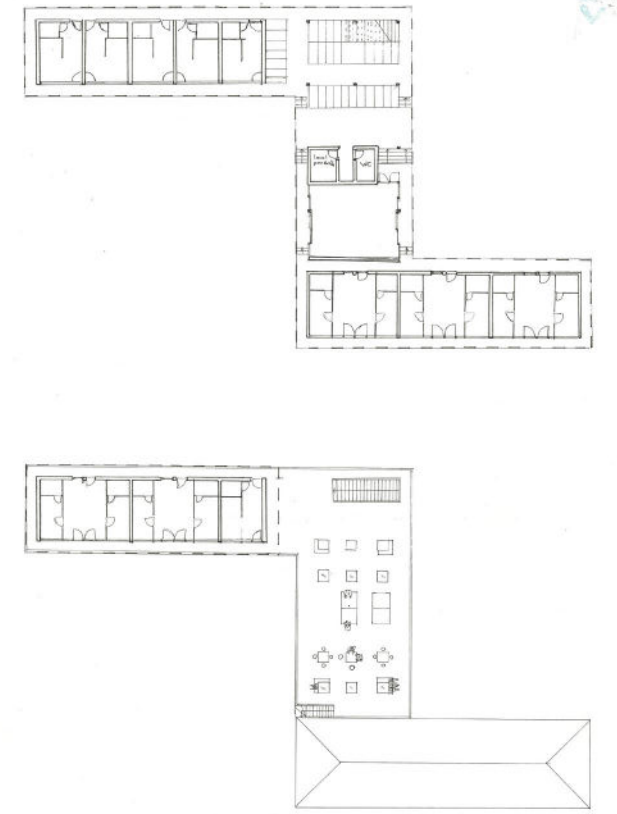
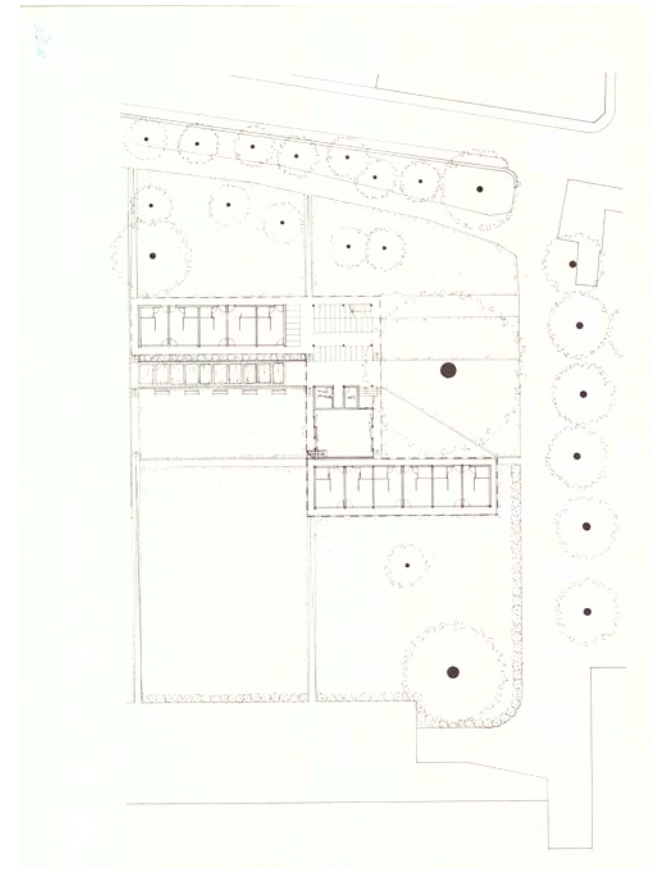
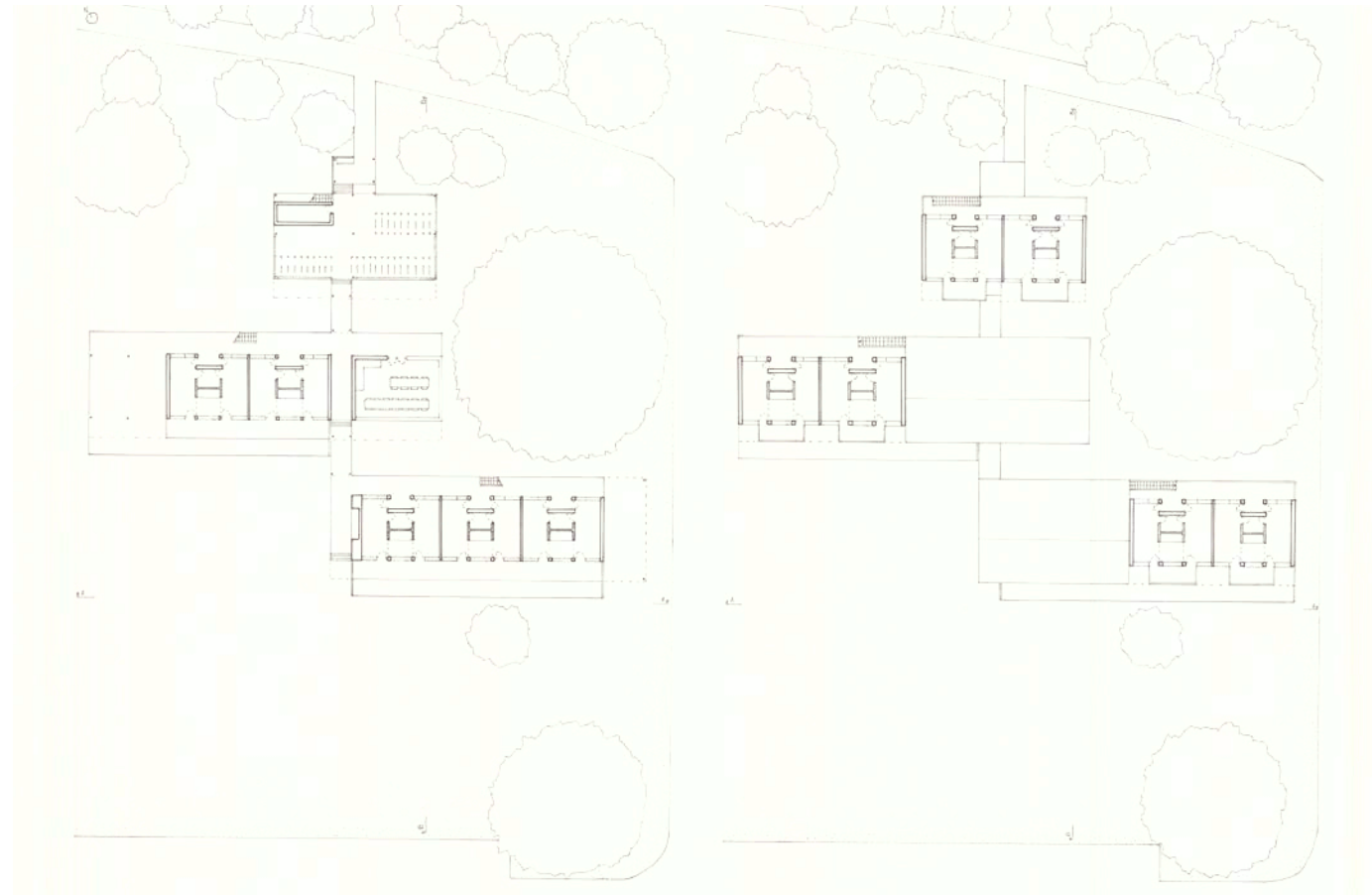
### Modalités

- 6 séances
- 40% de la note du semestre
- Critique finale sur deux jours avec jury invité

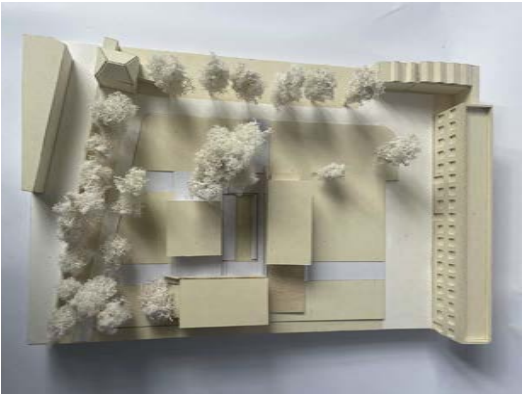
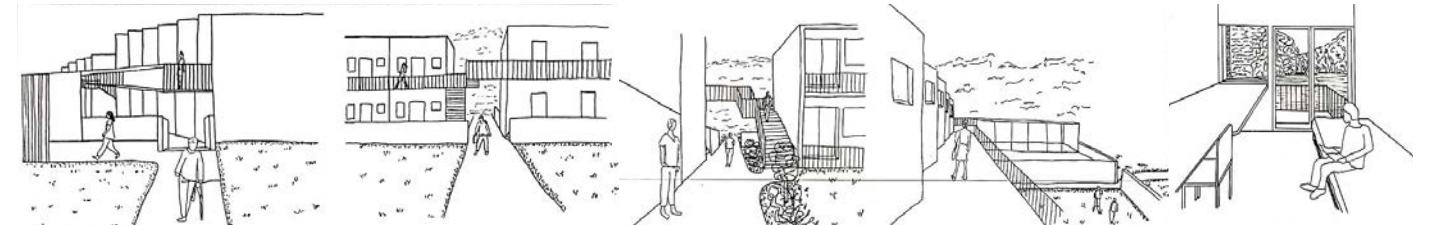
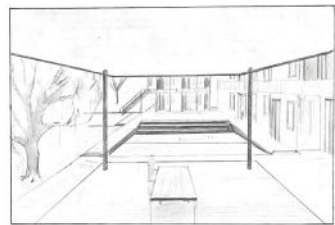
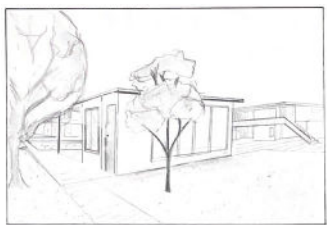
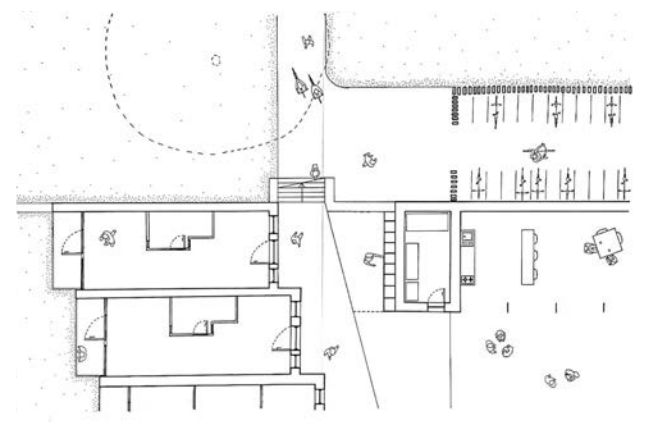
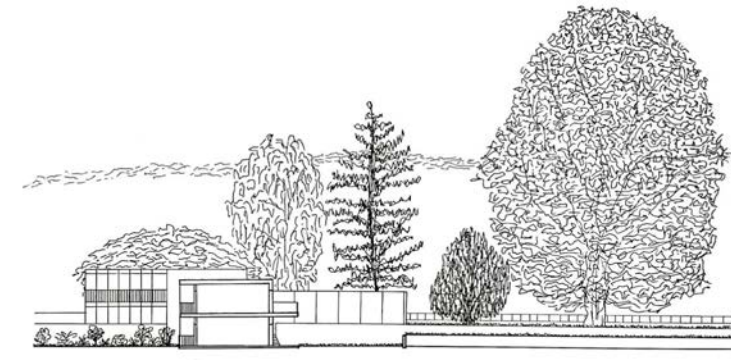
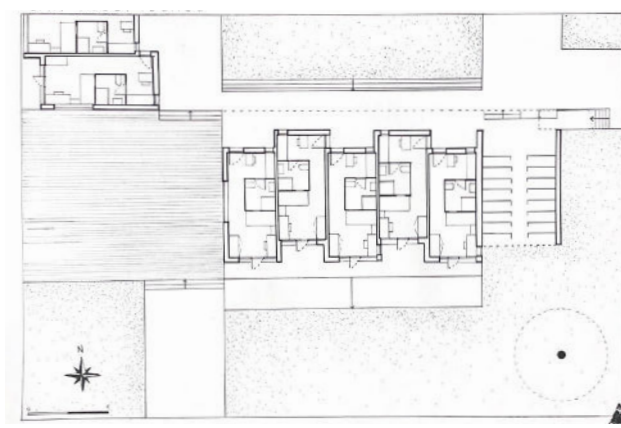
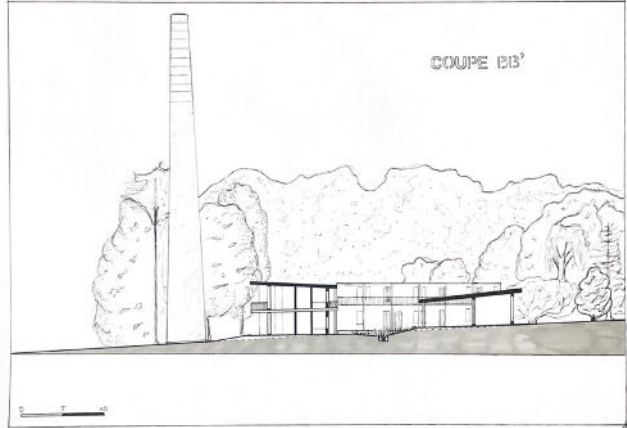
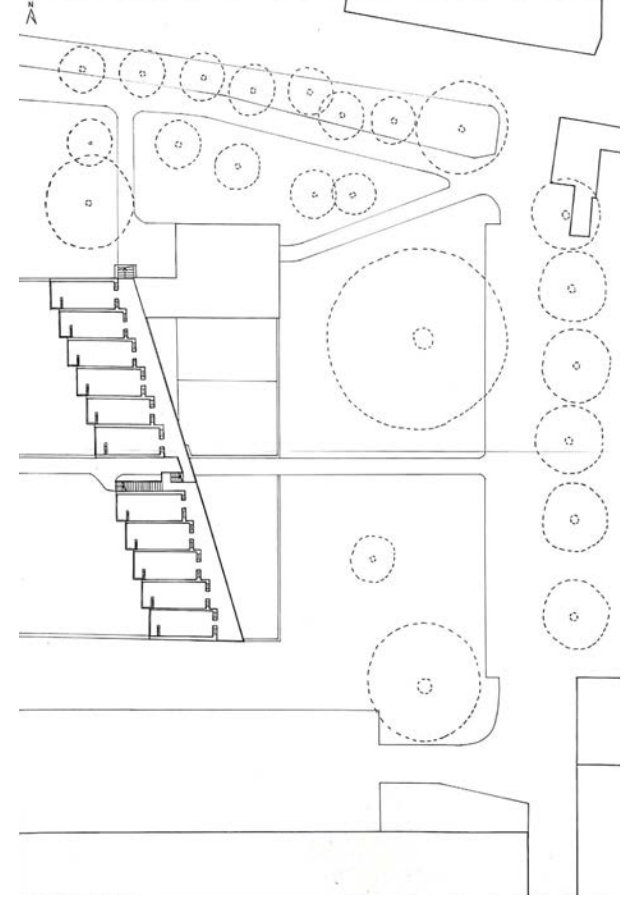
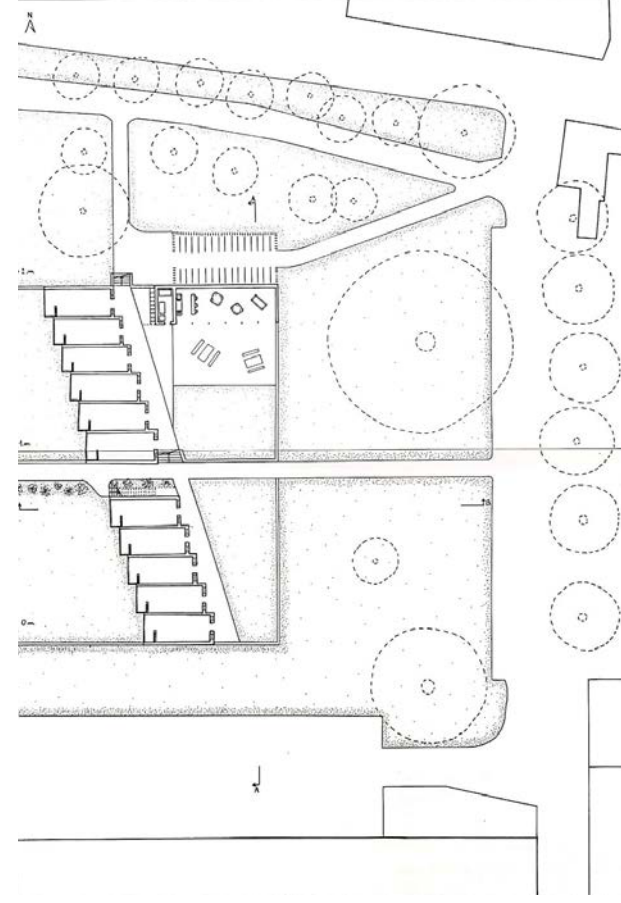
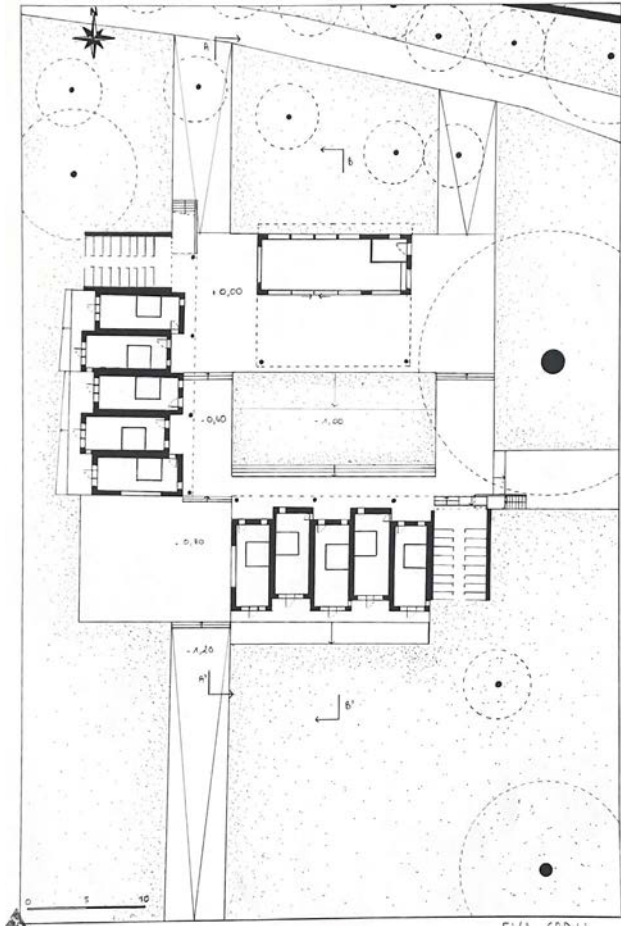
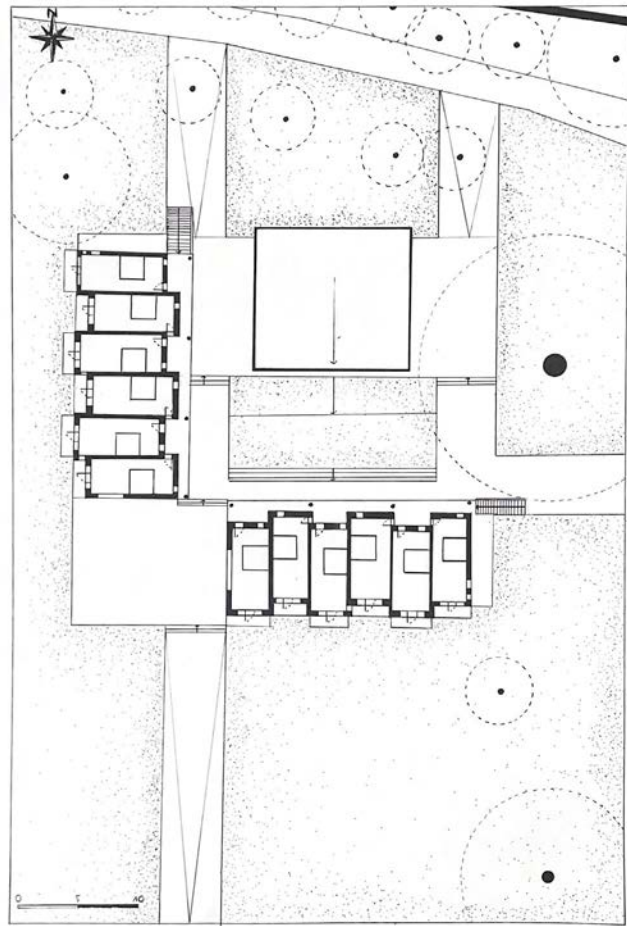
### Livrables

- A5 vertical : titre projet et texte résumant les intentions
- Plan de RDC (avec dessin des aménagements extérieurs) 1/200e
- Plan R+1 1/200e
- Coupe paysagère 1/200e
- Maquette d'insertion du projet dans le site 1/200e
- Plan assemblage 2 à 8 logements 1/100e
- Séquence perspectives à main levée (de l'espace public à l'intérieur du logement).
- Schéma/s de principe

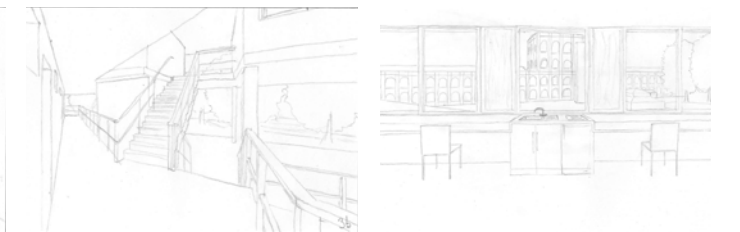
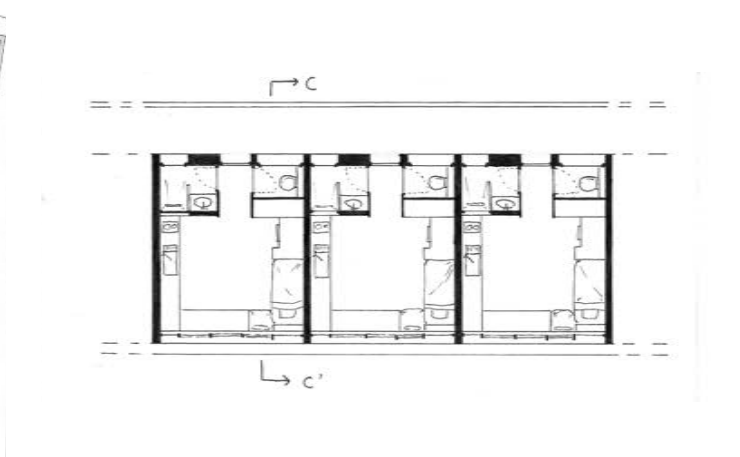
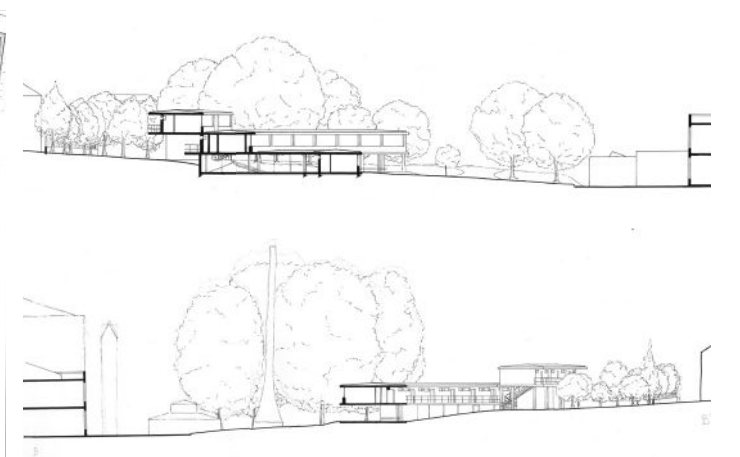
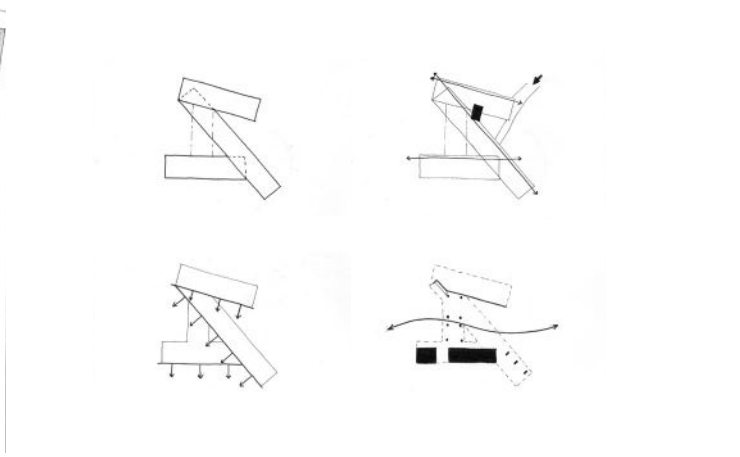
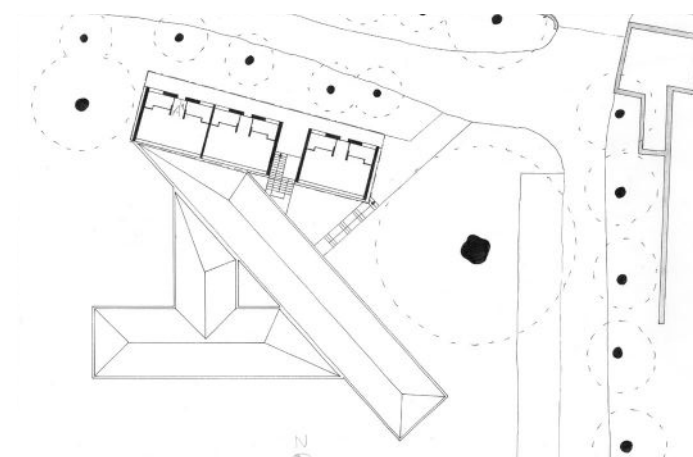
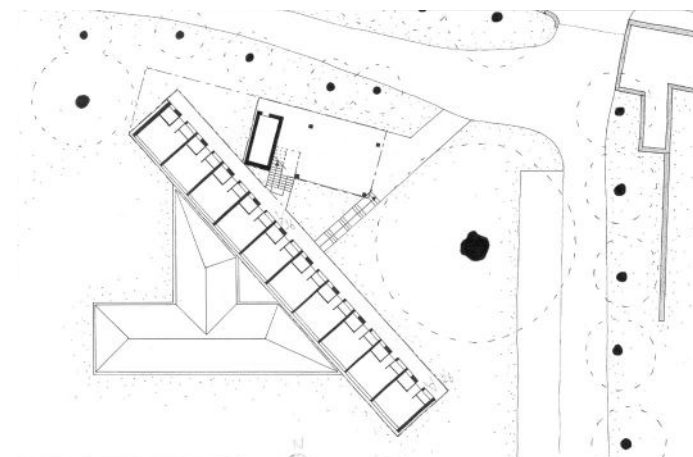
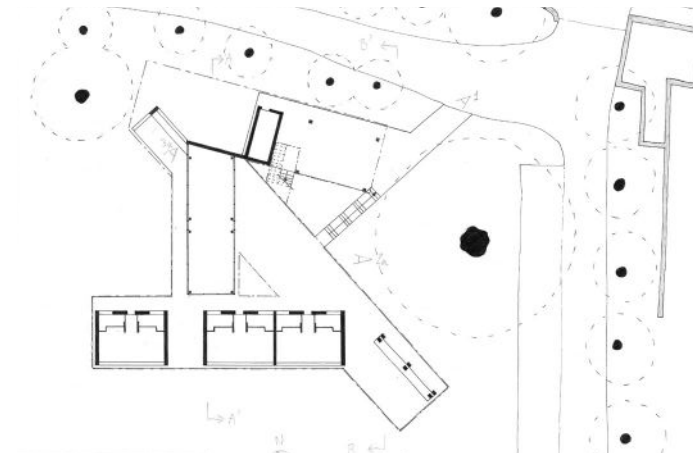
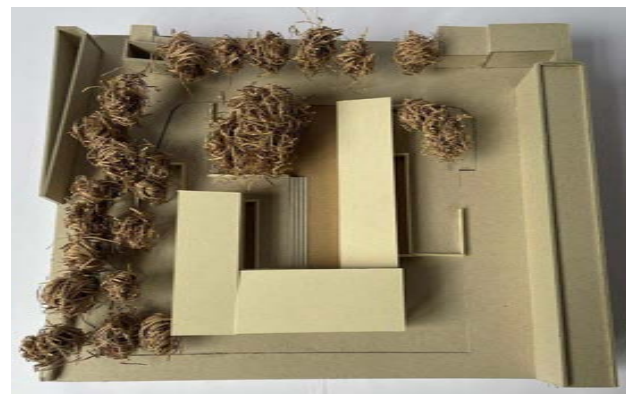
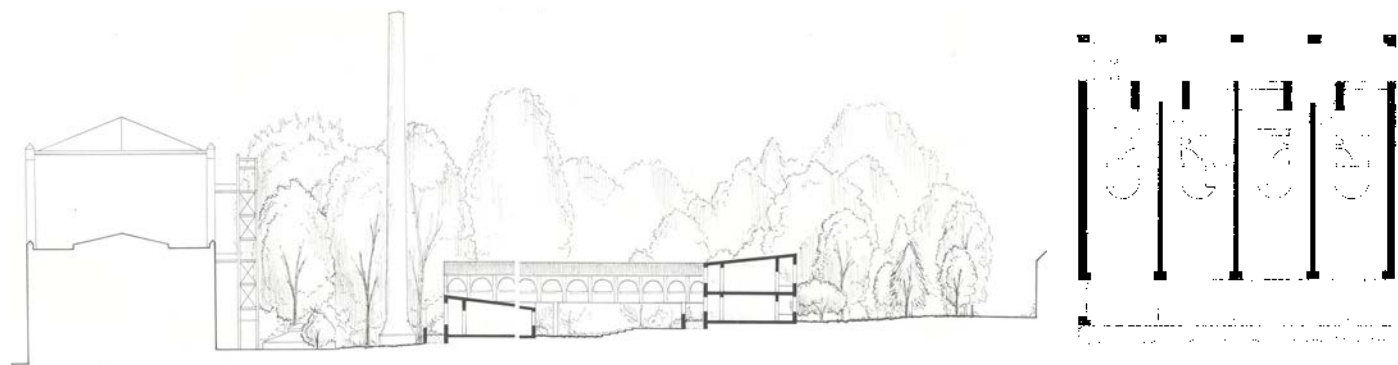
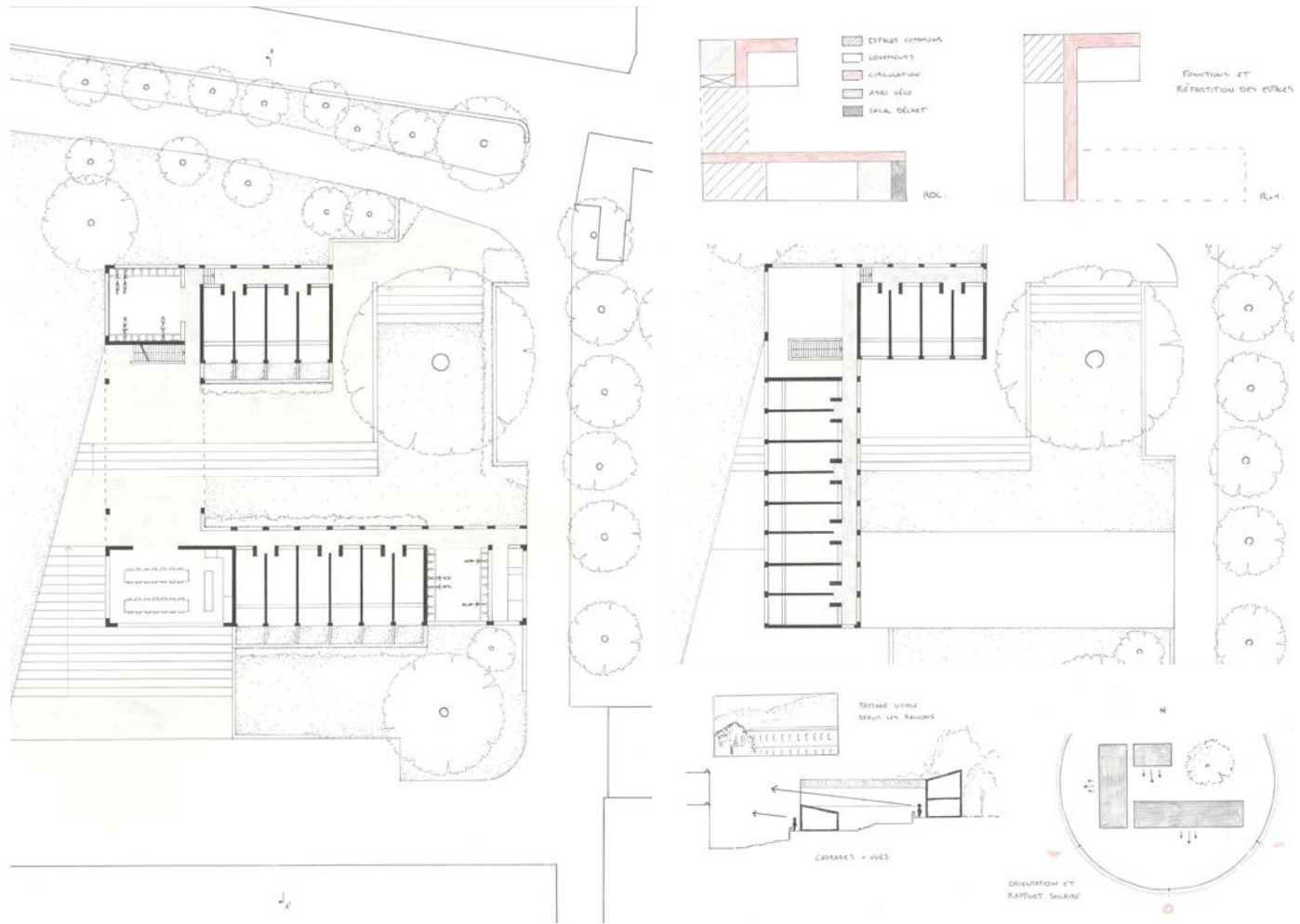




















Rendu exercice 3, «le logement», Mezzanines du Grand Hall, ENSA Normandie

# Calendrier

- 12/02/2024 \_ Séance 1 exercice 1 \_ La Fenêtre  
19/02/2024 \_ Séance 2 exercice 1 \_ La Fenêtre  
**26/02/2024 \_ Rendu exercice 1 \_ La Fenêtre (Jury croisé)**  
04/03/2024 au 10/03/2024 \_ Congés  
11/03/2024 \_ Séance 1 exercice 2 \_ La Référence  
18/03/2024 \_ Séance 2 exercice 2 \_ La Référence  
25/03/2024 \_ Séance 3 exercice 2 \_ La Référence  
**02/04/2024 \_ Rendu exercice 1 \_ La Référence (Jury croisé)**  
08/04/2024 \_ Séance 1 exercice 3 \_ Le Logement  
15/04/2024 \_ Séance 2 exercice 3 \_ Le Logement  
**22/04/2024 \_ Rendu exercice 3 \_ Le Logement (Jury croisé)**  
29/04/2024 au 12/05/2024 \_ Congés  
13/05/2024 \_ Séance 1 exercice 4 \_ La résidence  
20/05/2024 \_ Séance 2 exercice 4 \_ La résidence  
27/05/2024 \_ Séance 3 exercice 4 \_ La résidence  
03/06/2024 \_ Séance 4 exercice 4 \_ La résidence  
10/06/2024 \_ Séance 5 exercice 4 \_ La résidence (séance optionnelle)  
**17/06/2024 et 18/06/2024 \_ Rendu exercice 4 \_ La résidence  
(Jury en présence d'enseignants invités)**





Critique finale avec l'enseignant invité, T.Chalamet, l'enseignant d'atelier, V.Dubillot et un étudiant du S2, grand hall de l'ENSA Normandie

# Evaluation

## Compétences évaluées :

- . Engagement, rigueur, acidité, participation aux débats
- . Clarté du discours
- . Capacité à articuler désir architectural et outils de représentation
- . Rigueur et précision dans les dessins et la production des maquettes

## Mode d'évaluation :

- . Journées de critiques avec regards croisés
- . Invités extérieurs pour la critique finale

## Équipe enseignante et architecte invitée pour la critique finale :

- . Thibault Chalamet (ENSA Normandie, Analyse Architecturale)
- . Julien Choppin (ENSA Normandie, TPCAU)
- . Guillaume Duranel (ENSA Normandie, TPCAU)
- . Isabelle Genyck (ENSA Normandie, TPCAU)
- . Adrien Henocq (ENSA Normandie, TPCAU)
- . Sophie Lanchon (ENSA Normandie, TPCAU)
- . Raphaël Levêque (ENSA Normandie, TPCAU)
- . Guillaume Nicolas (ENSA Normandie, TPCAU)
- . Viêt Le Trong (ENSA Normandie, TPCAU)
- . Heather Moss (ENSA Paris Est)
- . Sonia Sifflet (Architecte invitée)
- . Kitterie Verdier (ENSA Normandie, TPCAU)
- . Bertrand Verney (ENSA Normandie, TPCAU)





Critique finale avec une enseignante invitée, H. Moss et une étudiante S2, grand hall de l'Ensa Normandie

## Équipe enseignante S1

BERVILE Céline  
 DIDELON Jennifer  
 DUBILLOT Vincent  
 FILATRE Pascal  
 RAMIREZ Marina (coordinatrice)  
 RUSSIS Benjamin  
 SAUNIER Frédéric

## Équipe étudiante S1

ABELARD Clara	DUBOIS Victoire	MAUVE Maëlys
ACH Lucie	FLACARD Maxime	CORVINA Thomas
AFONSO Romane	FORGET Rémi	PATUREAU Vincent
AZIBOU MOKRAI Zakariae	FREUDENREICH Mathis	MADEC Clara
BALMET-DECOURCELLE Manon	GAULAY Jade	MECKASSOUA Leïla
BARBARIN Alice	GUILLET Yanis	MOLETTE Rébecca
BARBARO Léa	GUISSO Thibaut	MUSULLU Ali
BARDEALLAILE GONZALEZ Youssef	GHESQUIERE-DIERICKX Clarisse	NDAO Yaye Meissa
BAROIN Nine	LEBOURGEOIS SENA Alice	NEUFVILLE Armand
BAUDIN Mathéo	GOHIER Lou	NICOL Adèle
BERTON Lilian	GOURDAIN Amandine	NOËL Gwénola
BIDAUD Benjamin	GRADELET Camille	PERRET Lucas
BOUYER Gaëtan	GUESDON Marie	RENARD Emma
GUISSE Nami	GUIBERTEAU Elsa	RICHARD Maïlys
BELLIER Célian	HAUDIQUET Hugo	RONDELOT Antoine
BENTLIB Lamiaa	HEUZÉ Marie	SAVIN Jean
BORGES Camille	HUET Baptiste	SERRANO Alessia
BEL Claire	HUGON Auguste-Emilien	SEVAL Zoé
BENYAMINA Soumyah	JACQ-LEMOINE Irène	SMADJA Marion
BESNARD Cécilia	JANNET Charline	MANTELET Antoine
BILLY Juliette	KRISTEN Axel	TOGBE Merveile
BOURGET-PIEDELEU Salomé	L'HOSTIS Titouan	MALNOUX Laure
BOYER Adrien	LAMPRIÈRE Margaux	MARTINEZ Coline
BRIA-SAPPEY Anthonin	LAUER Emilou	SALVIGNOL Elora
BRUN Lylian	BEN SAAD Enzo	TALON Antoine
BUNEL Clovis	MARIE Nathan	TATEEN Mohamed Ali
CADU Eva	LHOIST Madeleine	TENREIRO Ninon
CALISKAN Beyza	LE CALVEZ Clémence	TEREHOULI Sarah
CANÉVET Victor	LE GOE Gabin	THIBAUT Sarah
CARUSO Emma	LE NECHET Mathilde	THIERRY Lucas
COSTE Thomas	LE PRUNENNEC Théo	TOULLELAN Yaël
SALAHDINE Tarek	LECANNELLIER Camille	VALERO Sybille
GUILLAUMET Margaux	LEREBOURG Romane	VAN HOLLEBEKE Eleonor
DELALLEAU Ludivine	LIDDELL Sacha	VERDENAL Mael
FUSTER Lorianne	LUCAS Marie	VOISINE Lauralee
CHAIRI Keltoum	MACE Marie-Lou	ZAKARIEVA Imani
CHEJI Safa	MALGORN Louise	
CHTIOUI Yasmine	MARCHENKO Illia	
COMMARMOND Mariane	MARTIN Lucie	
COUPEAU Anaïs	MICHEL Sylvain	
DAZARD Laura	MONSAURET Quentin	
DE MOL Robin	MARTSINKEVISTCH Anna	



---

Ce livret d'étude rassemble les travaux des étudiants et étudiantes du semestre 2 de l'atelier de projet de l'année 2024.  
Ce deuxième semestre poursuit le travail initié pendant le semestre 1 d'acquisition progressive d'une culture architecturale, d'une méthode et d'une technique propre à l'architecture.

---